



ПОСТАНОВЛЕНИЕ

ЈӨП

от «18» августа 2021 года № 34

с. Майма

**Об утверждении административного
регламента предоставления муниципальной услуги
«Включение сведений о месте (площадке) накопления
твердых коммунальных отходов в реестр» и
признании утратившими силу некоторых
постановлений администрации муниципального
образования «Майминский район»**

В соответствии с Жилищным кодексом Российской Федерации, Федеральным законом от 27 июля 2010 года № 210-ФЗ «Об организации предоставления государственных и муниципальных услуг», статьей 13.4 Федерального закона от 24 июля 1998 года № 89-ФЗ «Об отходах производства и потребления», Правилами обустройства мест (площадок) накопления твердых коммунальных отходов и ведения их реестра утвержденных постановлением Правительства Российской Федерации от 31 августа 2018 года № 1039, пунктом 24 части 1 статьи 35 Устава муниципального образования «Майминский район», постановляю:

1. Утвердить прилагаемый Административный регламент предоставления муниципальной услуги «Включение сведений о месте (площадке) накопления твердых коммунальных отходов в реестр».

2. Признать утратившими силу:

постановление Администрации муниципального образования «Майминский район» от 6 марта 2019 года № 23 «Об утверждении административного регламента предоставления муниципальной услуги «Включение сведений о месте (площадке) накопления твердых коммунальных отходов в реестр»;

постановление Администрации муниципального образования «Майминский район» от 2 октября 2019 года № 139 «О внесении

изменения в административный регламент предоставления муниципальной услуги «Включение сведений о месте (площадке) накопления твердых коммунальных отходов в реестр».

3. Автономному учреждению редакция газеты «Сельчанка в Майминском районе» опубликовать настоящее Постановление в газете «Сельчанка».

4. Муниципальному казенному учреждению «Управление по обеспечению деятельности Администрации муниципального образования «Майминский район» разместить настоящее Постановление на официальном сайте муниципального образования «Майминский район» в сети Интернет.

5. Контроль за исполнением настоящего Постановления возложить на Заместителя Главы Администрации муниципального образования «Майминский район» Н. В. Абрамова.

Глава муниципального образования
«Майминский район»



Р. В. Птицын

УТВЕРЖДЕН
постановлением Администрации
муниципального образования
«Майминский район»
от «08» августа 2021 № 34

**АДМИНИСТРАТИВНЫЙ РЕГЛАМЕНТ
предоставления муниципальной услуги
«Включение сведений о месте (площадке) накопления твердых
коммунальных отходов в реестр»**

I. Общие положения

**1.1. Предмет регулирования административного регламента
предоставления муниципальной услуги**

1. Административный регламент предоставления муниципальной услуги «Включение сведений о месте (площадке) накопления твердых коммунальных отходов в реестр» (далее – Административный регламент) определяет сроки и последовательность действий (административных процедур) при предоставлении Администрацией муниципального образования «Майминский район» (далее - Администрация) в лице структурного подразделения - отдела жилищно-коммунального хозяйства Администрации (далее – Отдел) муниципальной услуги, а также порядок взаимодействия между должностными лицами Администрации, взаимодействия Администрации с заявителями, иными органами государственной власти и органами местного самоуправления, учреждениями и организациями при предоставлении муниципальной услуги.

2. Административный регламент разработан в целях повышения качества и доступности результатов предоставления муниципальной услуги, определяет сроки, порядок и последовательность действий Администрацией при осуществлении своих полномочий.

Муниципальная услуга включает в себя рассмотрение вопросов и принятие решений, связанных с включением сведений о месте (площадке) накопления твердых коммунальных отходов в реестр.

Включение сведений о месте (площадке) накопления твердых коммунальных отходов в реестр проводится в соответствии со статьей 13.4 Федерального закона от 24 июля 1998 года № 89-ФЗ «Об отходах производства и потребления» (далее по тексту – ФЗ № 89), Федеральным законом от 27 июля 2021 года № 210-ФЗ «Об организации предоставления государственных и муниципальных услуг» (далее по тексту – ФЗ № 210), Жилищным кодексом Российской Федерации, постановлением Правительства Российской Федерации от 31 августа 2018 года № 1039 «Об утверждении Правил обустройства мест (площадок) накопления твердых

коммунальных отходов и ведения их реестра» (далее по тексту – Правила № 1039).

1.2. Описание категории заявителей, а также их законных представителей

3. Заявителями в целях предоставления муниципальной услуги являются юридические, физические лица и индивидуальные предприниматели, заинтересованные по включению сведений о месте (площадке) накопления твердых коммунальных отходов в реестр.

Заявления по включению сведений о месте (площадке) накопления твердых коммунальных отходов в реестр могут подавать лица, действующие в соответствии с законом, иными правовыми актами и учредительными документами без доверенности, либо представители, действующие на основании доверенности или договора.

1.3. Требования к порядку информирования о предоставлении муниципальной услуги

4. Порядок информирования о предоставлении муниципальной услуги: Местонахождение Отдела: Республика Алтай, Майминский район, с. Майма, ул. Ленина, 22.

График работы Отдела:

Часы работы с 8:00 до 16:12.

Обеденный перерыв с 13:00 до 14:00.

Прием граждан:

Понедельник-среда: 14:00 до 16:12.

Суббота, воскресенье - выходные дни.

Контактные телефоны Отдела: 8 (388 44) 21484. Адрес официального сайта Администрации в сети «Интернет»: www.maima-altai.ru.

Информация по вопросам предоставления муниципальной услуги является открытой и предоставляется путем:

- а) размещения на официальном сайте Администрации;
- б) проведения консультаций специалистом, предоставляющим муниципальную услугу, при личном обращении;
- в) использования средств телефонной связи;
- г) размещения на информационном стенде, расположенном в помещении Администрации;
- д) по вопросам получения муниципальной услуги можно получить консультацию путем личного обращения в Отдел, по телефону, в письменной форме, направив свое обращение почтовой связью либо по электронной почте;
- е) в случае личного обращения заявителя или обращения по телефону информация о порядке предоставления муниципальной услуги предоставляется специалистом Отдела (далее - специалист, предоставляющий муниципальную услугу);
- ж) при ответах на телефонные звонки и личные обращения специалист, предоставляющий муниципальную услугу, подробно, в

вежливой (корректной) форме информируют обратившихся лиц по интересующим вопросам;

з) индивидуальное устное информирование каждого заявителя специалистом, предоставляющим муниципальную услугу, осуществляется не более 15 минут;

и) в случае письменного обращения за информацией, направленного посредством почтового отправления, доставленного заявителем в Отдел, либо направленного в электронной форме, информация должна предоставляться в доступной форме (на бумажном носителе или в электронном виде) и направляться на почтовый или электронный адреса, указанные в обращении.

На информационных стендах в помещениях предоставления муниципальной услуги размещается следующая информация:

а) информация из нормативных правовых актов Российской Федерации, устанавливающих порядок и условия предоставления муниципальной услуги;

б) блок-схема предоставления муниципальной услуги согласно приложению № 1 к настоящему Административному регламенту;

в) порядок получения гражданами консультаций о порядке предоставления муниципальной услуги;

г) перечень документов, необходимых для предоставления услуги, и источники получения данных документов (орган, организация и их местонахождение);

д) образец заполнения заявления;

е) порядок обжалования действий (бездействия) и решений, осуществляемых и принимаемых в ходе предоставления муниципальной услуги.

II. Стандарт предоставления муниципальной услуги

2.1. Наименование муниципальной услуги

5. Наименование муниципальной услуги: «Включение сведений о месте (площадке) накопления твердых коммунальных отходов в реестр».

2.2. Наименование органа, предоставляющего муниципальную услугу

6. Муниципальная услуга предоставляется Администрацией, а именно специалистом, ответственным за предоставление муниципальной услуги.

2.3. Результат предоставления муниципальной услуги

7. Результатом предоставления муниципальной услуги является:

а) включение сведений о месте (площадке) накопления твердых коммунальных отходов в реестр;

б) отказ о включении сведений о месте (площадке) накопления твердых коммунальных отходов в реестр.

2.4. Сроки предоставления муниципальной услуги

8. Срок предоставления муниципальной услуги не может превышать 10 дней со дня обращения заявителя с учетом необходимости обращения в организации, участвующие в предоставлении муниципальной услуги, если

заявление подано в соответствии с пунктом 5 статьи 13.4 ФЗ № 89, пунктом 15 Правил № 1039 и включает в себя следующие разделы: данные о нахождении мест (площадок) накопления твердых коммунальных отходов; данные о технических характеристиках мест (площадок) накопления твердых коммунальных отходов; данные о собственниках мест (площадок) накопления твердых коммунальных отходов; данные об источниках образования твердых коммунальных отходов, которые складываются в местах (на площадках) накопления твердых коммунальных отходов.

9. В целях оценки заявки на предмет соблюдения требований законодательства Российской Федерации в области санитарно-эпидемиологического благополучия населения к местам (площадкам) накопления твердых коммунальных отходов уполномоченный орган запрашивает позицию соответствующего территориального органа федерального органа исполнительной власти, уполномоченного осуществлять федеральный государственный санитарно-эпидемиологический надзор (далее - запрос).

По запросу уполномоченного органа территориальный орган федерального органа исполнительной власти, уполномоченного осуществлять федеральный государственный санитарно-эпидемиологический надзор, подготавливает заключение и направляет его в уполномоченный орган в срок не позднее 5 календарных дней со дня поступления запроса.

В случае направления запроса срок рассмотрения заявки может быть увеличен по решению уполномоченного органа до 20 календарных дней, при этом заявителю не позднее 3 календарных дней со дня принятия такого решения уполномоченным органом направляется соответствующее уведомление, если заявление подано в соответствии с пунктом 5 статьи 13.4 ФЗ № 89, пунктом 15 Правил № 1039.

2.5. Правовые основания для предоставления муниципальной услуги

10. Правовыми основаниями для предоставления муниципальной услуги являются:

- Конституция Российской Федерации;
- Жилищный кодекс Российской Федерации;
- Федеральный закон от 24 июля 1998 года № 89-ФЗ «Об отходах производства и потребления»;
- Федеральный закон от 27 июля 2021 года № 210-ФЗ «Об организации предоставления государственных и муниципальных услуг»;
- Федеральный закон от 27 июля 2006 года № 152-ФЗ «О персональных данных»;
- Постановление Правительства Российской Федерации от 16 мая 2011 года № 373 «О разработке и утверждении административных регламентов исполнения государственных функций и административных регламентов предоставления государственных услуг»;

– Постановление Правительства Российской Федерации от 31 августа 2018 года № 1039 «Об утверждении Правил обустройства мест (площадок) накопления твердых коммунальных отходов и ведения их реестра»;

– Постановление Главного государственного санитарного врача Российской Федерации от 28 января 2021 года № 3 «Об утверждении санитарных правил и норм СанПиН 2.1.3684-21 «Санитарно-эпидемиологические требования к содержанию территорий городских и сельских поселений, к водным объектам, питьевой воде и питьевому водоснабжению, атмосферному воздуху, почвам, жилым помещениям, эксплуатации производственных, общественных помещений, организации и проведению санитарно-противоэпидемических (профилактических) мероприятий»;

– Устав муниципального образования «Майминский район».

2.6. Исчерпывающий перечень документов, необходимых в соответствии с законодательными или иными нормативными правовыми актами для предоставления муниципальной услуги с разделением на документы и информацию, которые заявитель должен представить самостоятельно, и документы, которые заявитель вправе представить по собственной инициативе, так как они подлежат представлению в рамках межведомственного информационного взаимодействия

11. Для получения муниципальной услуги в соответствии с пунктом 5 статьи 13.4 ФЗ № 89, пунктом 15 Правил № 1039 заявителем предоставляется заявка по форме, согласно приложению № 2 к настоящему Административному регламенту.

Заявитель вправе представить указанные документы и информацию в Администрацию по собственной инициативе.

12. К заявлению прилагаются:

а) копии документов, удостоверяющих личность заявителя и представителя заявителя, и документа, подтверждающего полномочия представителя заявителя, в случае, если заявление подается представителем заявителя;

а) иные документы.

13. Отдел, предоставляющий муниципальную услугу, не вправе требовать от заявителя:

1) представления документов и информации или осуществления действий, представление или осуществление которых не предусмотрено нормативными правовыми актами, регулирующими отношения, возникающие в связи с предоставлением муниципальных услуг;

2) представления документов и информации, в том числе подтверждающих внесение заявителем платы за предоставление муниципальных услуг, которые находятся в распоряжении органов, предоставляющих муниципальные услуги, иных органов местного

самоуправления либо подведомственных органам местного самоуправления организаций, участвующих в предоставлении предусмотренных частью 1 статьи 1 ФЗ № 210, в соответствии с нормативными правовыми актами Российской Федерации, нормативными правовыми актами субъектов Российской Федерации, муниципальными правовыми актами, за исключением документов, включенных в определенный частью 6 настоящей статьи перечень документов. Заявитель вправе представить указанные документы и информацию в органы, предоставляющие муниципальные услуги, по собственной инициативе;

3) осуществления действий, в том числе согласований, необходимых для получения муниципальных услуг и связанных с обращением в иные органы местного самоуправления, организации, за исключением получения услуг и получения документов и информации, предоставляемых в результате предоставления таких услуг, включенных в перечни, указанные в части 1 статьи 9 ФЗ № 210;

4) представления документов и информации, отсутствие и (или) недостоверность которых не указывались при первоначальном отказе в приеме документов, необходимых для предоставления муниципальной услуги, либо в предоставлении муниципальной услуги, за исключением следующих случаев:

а) изменение требований нормативных правовых актов, касающихся предоставления муниципальной услуги, после первоначальной подачи заявления о предоставлении муниципальной услуги;

б) наличие ошибок в заявлении о предоставлении муниципальной услуги и документах, поданных заявителем после первоначального отказа в приеме документов, необходимых для предоставления муниципальной услуги, либо в предоставлении муниципальной услуги и не включенных в представленный ранее комплект документов;

в) истечение срока действия документов или изменение информации после первоначального отказа в приеме документов, необходимых для предоставления муниципальной услуги, либо в предоставлении муниципальной услуги;

г) выявление документально подтвержденного факта (признаков) ошибочного или противоправного действия (бездействия) должностного лица органа, предоставляющего муниципальную услугу, муниципального служащего, работника многофункционального центра, работника организации, предусмотренной частью 1.1 статьи 16 ФЗ № 210, при первоначальном отказе в приеме документов, необходимых для предоставления муниципальной услуги, либо в предоставлении муниципальной услуги, о чем в письменном виде за подписью руководителя органа, предоставляющего муниципальную услугу, руководителя многофункционального центра при первоначальном отказе в приеме документов, необходимых для предоставления муниципальной услуги, либо руководителя организации, предусмотренной частью 1.1

статьи 16 ФЗ № 210, уведомляется заявитель, а также приносятся извинения за доставленные неудобства;

5) предоставления на бумажном носителе документов и информации, электронные образы которых ранее были заверены в соответствии с пунктом 7.2 части 1 статьи 16 ФЗ № 210, за исключением случаев, если нанесение отметок на такие документы либо их изъятие является необходимым условием предоставления муниципальной услуги, и иных случаев, установленных федеральными законами.

14. Размещаемые объекты должны соответствовать требованиям установленным в Постановлении Главного государственного санитарного врача РФ от 28 января 2021 г. № 3 «Об утверждении санитарных правил и норм СанПиН 2.1.3684-21 «Санитарно-эпидемиологические требования к содержанию территорий городских и сельских поселений, к водным объектам, питьевой воде и питьевому водоснабжению, атмосферному воздуху, почвам, жилым помещениям, эксплуатации производственных, общественных помещений, организации и проведению санитарно-противоэпидемических (профилактических) мероприятий» и Правилам благоустройства соответствующего муниципального образования;

15. Администрация в течение 10 рабочих дней со дня подачи документов, указанных в пунктах 11,12,13,14 настоящего Административного регламента, принимает решение о выдаче разрешения на включение сведений о месте (площадке) накопления твердых коммунальных отходов в реестр либо об отказе в выдаче разрешения на включение сведений о месте (площадке) накопления твердых коммунальных отходов в реестр.

Администрация в течение 3 рабочих дней на включение сведений о месте (площадке) накопления твердых коммунальных отходов в реестр либо об отказе в выдаче разрешения на включение сведений о месте (площадке) накопления твердых коммунальных отходов в реестр уведомляет заявителя в письменной форме о принятом решении.

16. Разрешение на включение сведений о месте (площадке) накопления твердых коммунальных отходов в реестр либо об отказе в выдаче разрешения на включение сведений о месте (площадке) накопления твердых коммунальных отходов в реестр в случае соблюдения пунктов 11,12,13,14 настоящего Административного регламента и при отсутствии оснований для отказа, предусмотренных пунктом 25 настоящего Административного регламента.

17. В целях информационного взаимодействия Администрация обеспечивает ведение и размещение в информационно-телекоммуникационной сети «Интернет» на своем официальном сайте реестра мест (площадок) накопления твердых коммунальных отходов.

2.7. Исчерпывающий перечень оснований для отказа в приеме документов, необходимых для предоставления муниципальной услуги

18. Оснований для отказа в приеме документов, необходимых для предоставления муниципальной услуги, федеральным законодательством не предусмотрено.

2.8. Исчерпывающий перечень оснований для приостановления предоставления муниципальной услуги или отказа в предоставлении муниципальной услуги

19. Оснований для приостановления муниципальной услуги отсутствуют.

20. Решение об отказе во включении сведений о месте (площадке) накопления твердых коммунальных отходов в реестр в соответствии с пунктом 25 Правил № 1039 принимается в случае, если:

а) несоответствие заявки о включении сведений о месте (площадке) накопления твердых коммунальных отходов в реестр установленной форме;

б) наличие в заявке о включении сведений о месте (площадке) накопления твердых коммунальных отходов в реестр недостоверной информации;

в) отсутствие согласования уполномоченным органом создания места (площадки) накопления твердых коммунальных отходов.

В решении об отказе во включении сведений о месте (площадке) накопления твердых коммунальных отходов в реестр в обязательном порядке указывается основание такого отказа.

21. Уполномоченный орган уведомляет заявителя о принятом решении в течение 3 рабочих дней со дня его принятия.

22. После устранения основания отказа, но не позднее 30 дней со дня получения решения об отказе во включении сведений о месте (площадке) накопления твердых коммунальных отходов в реестр заявитель вправе повторно обратиться в уполномоченный орган с заявкой о включении сведений о месте (площадке) накопления твердых коммунальных отходов в реестр.

2.9. Размер платы, взимаемой с заявителя при предоставлении муниципальной услуги, и способы ее взимания в случаях, предусмотренных федеральными законами, принимаемыми в соответствии с ними иными нормативными правовыми актами Российской Федерации, нормативными правовыми актами Республики Алтай, муниципальными правовыми актами муниципального образования «Майминский район»

23. Плата за предоставление муниципальной услуги в соответствии с действующим федеральным законодательством не предусмотрена.

2.10. Максимальный срок ожидания в очереди при подаче запроса о предоставлении муниципальной услуги и при получении результата предоставления муниципальной услуги

24. Максимальное время ожидания в очереди при подаче документов составляет 15 минут; максимальная продолжительность приема у специалиста, осуществляющего прием документов, составляет 15 минут.

25. Заявление регистрируется в день представления в Администрацию заявления и документов, необходимых для предоставления муниципальной услуги.

2.11. Срок регистрации запроса заявителя о предоставлении муниципальной услуги

26. Срок регистрации запроса заявителя о предоставлении муниципальной услуги, в том числе в электронной форме. Регистрация представленных заявлений и документов производится должностными лицами, ответственными за прием и регистрацию документов, в течение одного рабочего дня с момента подачи.

2.12. Требования к помещениям, в которых предоставляются государственные и муниципальные услуги, к залу ожидания, местам для заполнения запросов о предоставлении государственной или муниципальной услуги, информационным стендам с образцами их заполнения и перечнем документов, необходимых для предоставления каждой государственной или муниципальной услуги, в том числе к обеспечению доступности для инвалидов указанных объектов в соответствии с законодательством Российской Федерации о социальной защите инвалидов.

27. Требования к парковочным местам.

На территории, прилегающей к месторасположению организации, предоставляющей муниципальную услугу, имеются места для парковки автотранспортных средств, в том числе с местом для парковки людей с ограниченными возможностями по здоровью. Доступ для граждан к парковочным местам является бесплатным.

28. Требование к оформлению входа в здание Администрации.

Центральный вход в здание оборудован:

- пандусом, расширенным проходом, позволяющим обеспечить беспрепятственный доступ граждан с ограниченными возможностями по здоровью, использующих кресла-коляски;
- вывеской с полным наименованием организации на русском и алтайском языках графиком работы.

29. Требования к размещению и оформлению помещений Администрации.

- в холле здания на стене размещены указатели расположения отделов и специалистов;
- в здании организаций, предоставляющих муниципальную услугу, должны находиться места для ожидания, информирования и приема заявителей.
- Помещение, в котором предоставляется муниципальная услуга оборудовано:
 - противопожарной системой и средствами пожаротушения;
 - системой оповещения о возникновении чрезвычайной ситуации;

- помещение оборудовано в соответствии с санитарными правилами и нормами и с соблюдением необходимых мер безопасности.
- Требование к размещению и оформлению визуальной, текстовой и мультимедийной информации:
 - полное наименование органа, ответственного за предоставление муниципальной услуги;
 - полное наименование организаций, предоставляющих муниципальную услугу;
 - контактные телефоны, график работы организаций, предоставляющих услугу;
 - почтовые адреса, адреса интернет-сайтов, электронной почты организаций предоставляющих муниципальную услугу и органа, ответственного за предоставление муниципальной услуги;
 - фамилии, имена, отчества и должности специалистов, осуществляющих прием и консультирование заинтересованных лиц;
 - процедуры предоставления муниципальной услуги в текстовом виде и в виде блок-схемы;
 - перечень получателей муниципальной услуги (граждан);
 - перечень документов, необходимых для получения муниципальной услуги, и требования, предъявляемые к этим документам;
 - перечень оснований для отказа в предоставлении муниципальной услуги;
 - порядок обжалования решения, действия или бездействия специалистов при предоставлении муниципальной услуги.
- Требования к местам для ожидания заявителей и местам для приема заявителей.
 - Для ожидания приема заявителям отводится специальное место:
 - - оборудованное стульями, кресельными секциями либо скамейками;
 - - информационными стендами.
 - Места ожидания должны соответствовать комфортным условиям для заявителей и оптимальным условиям работы специалистов.
 - Помещение для непосредственного взаимодействия специалистов с заявителями должно быть организовано в виде отдельных рабочих мест для каждого ведущего прием специалиста.
 - Каждое рабочее место специалистов должно быть оборудовано:
 - персональным компьютером с возможностью доступа к необходимым информационным базам данных;
 - печатающим устройствам;
 - сканирующим устройством;
 - столом;
 - стульями;

Специалист ответственный за прием документов имеет бейдж и настольные таблички с указанием должности, фамилии, имени, отчества.

2.13. Показатели доступности и качества муниципальных услуг

30. Показателями доступности муниципальной услуги являются:

- наличие полной и понятной информации о местах, порядке и сроках предоставления муниципальной услуги на сайте Администрации и в средствах массовой информации;
- наличие необходимого и достаточного количества муниципальных служащих, а также помещений, в которых осуществляются прием документов от заявителей (их представителей), в целях соблюдения установленных административным регламентом сроков предоставления муниципальной услуги;
- предоставление возможности подачи заявления о предоставлении муниципальной услуги и документов (содержащихся в них сведений), необходимых для предоставления муниципальной услуги, в форме электронного документа;
- предоставление возможности получения информации о ходе предоставления муниципальной услуги, в том числе с использованием информационно-коммуникационных технологий.

31. Показателями качества оказания муниципальной услуги являются:

- удовлетворенность заявителей качеством муниципальной услуги;
- полнота, актуальность и достоверность информации о порядке предоставления муниципальной услуги, в том числе в электронной форме;
- наглядность форм размещаемой информации о порядке предоставления муниципальной услуги;
- соблюдение сроков предоставления муниципальной услуги и сроков выполнения административных процедур при предоставлении муниципальной услуги;
- отсутствие очередей при приеме документов от заявителей (их представителей);
- отсутствие обоснованных жалоб на действия (бездействие) муниципальных служащих;
- отсутствие обоснованных жалоб на некорректное, невнимательное отношение муниципальных служащих к заявителям (их представителям).

2.14. Иные требования, в том числе учитывающие особенности предоставления муниципальных услуг в многофункциональных центрах и особенности предоставления муниципальных услуг в электронной форме

32. При представлении заявления в электронной форме представителем заявителя, действующим на основании доверенности, доверенность должна быть представлена в форме электронного документа.

33. Исчерпывающий перечень оснований оставления запроса о предоставлении муниципальной услуги без рассмотрения:

а) заявление о предоставлении муниципальной услуги не поддается прочтению либо не содержит сведений о заявителе, сведений об адресе заявителя или иным образом не позволяет идентифицировать заявителя. В случае, если заявление не поддается прочтению, но содержит при этом сведения о фамилии и почтовом адресе физического лица, обратившегося с заявлением, руководитель или заместитель руководителя органа, предоставляющего муниципальную услугу, дает поручение исполнителю в 3-дневный срок сообщить данному физическому лицу о принятом решении;

б) заявление о предоставлении муниципальной услуги содержит нецензурные, оскорбительные выражения или угрозы. В указанном случае руководитель или заместитель руководителя органа, предоставляющего муниципальную услугу, дает поручение исполнителю в 3-дневный срок сообщить заявителю о недопустимости злоупотребления правом;

в) заявление о предоставлении муниципальной услуги содержит вопрос, на который заявителю ранее многократно давались письменные ответы по существу в связи с ранее направляемыми в орган, предоставляющий муниципальную услугу, обращениями, и при этом в очередном обращении не приводятся новые доводы или обстоятельства. В указанном случае руководитель или заместитель руководителя органа, предоставляющего муниципальную услугу, дает поручение исполнителю в 3-дневный срок сообщить заявителю о безосновательности очередного обращения и прекращении переписки с заявителем по данному вопросу.

34. В случае выявления опечаток и ошибок заявитель вправе обратиться в Администрацию с заявлением об исправлении допущенных опечаток. В заявлении об исправлении опечаток и ошибок в обязательном порядке указываются:

а) наименование администрации, в которую подается заявление об исправление опечаток;

б) вид, дата, номер выдачи (регистрации) документа, выданного в результате предоставления муниципальной услуги;

в) для юридических лиц – название, организационно-правовая форма, ИНН, ОГРН, адрес места нахождения, фактический адрес нахождения (при наличии), адрес электронной почты (при наличии), номер контактного телефона; для индивидуальных предпринимателей - фамилия, имя, отчество (при наличии), ИНН, ОГРН, данные основного документа, удостоверяющего личность, адрес места нахождения, фактический адрес нахождения (при наличии), адрес электронной почты (при наличии), номер контактного телефона;

а) для физических лиц – фамилия, имя, отчество (при наличии), адрес места жительства (места пребывания), адрес электронной почты (при наличии), номер контактного телефона, данные основного документа, удостоверяющего личность;

б) реквизиты документа (-ов), обосновывающих доводы заявителя о наличии опечатки, а также содержащих правильные сведения.

К заявлению должен быть приложен оригинал документа, выданного по результатам предоставления муниципальной услуги.

В случае если от имени заявителя действует лицо, являющееся его представителем в соответствии с законодательством Российской Федерации, также представляется документ, удостоверяющий личность представителя, и документ, подтверждающий соответствующие полномочия.

Заявление об исправлении опечаток и ошибок представляются в соответствии с пунктом 37.

Основаниями для отказа в приеме заявления об исправлении опечаток и ошибок являются:

- а) представленные документы по составу и содержанию не соответствуют требованиям настоящего административного регламента;
- б) заявитель не является получателем муниципальной услуги.

Отказ в приеме заявления об исправлении опечаток и ошибок по иным основаниям не допускается.

Заявитель имеет право повторно обратиться с заявлением об исправлении опечаток и ошибок после устранения оснований для отказа в исправлении опечаток.

Основаниями для отказа в исправлении опечаток и ошибок являются:

- а) отсутствие несоответствий между содержанием документа, выданного по результатам предоставления муниципальной услуги, и содержанием документов, представленных заявителем самостоятельно и (или) по собственной инициативе, а также находящихся в распоряжении Администрации и (или) запрошенных в рамках межведомственного информационного взаимодействия при предоставлении заявителю муниципальной услуги;

- б) документы, представленные заявителем не представлялись ранее заявителем при подаче заявления о предоставлении муниципальной услуги, противоречат данным, находящимся в распоряжении администрации и (или) запрошенных в рамках межведомственного информационного взаимодействия при предоставлении заявителю муниципальной услуги.

Заявление об исправлении опечаток и ошибок регистрируется администрацией в течение 1 рабочего дня с момента получения заявления об исправлении опечаток и ошибок и документов приложенных к нему.

Заявление об исправлении опечаток и ошибок рассматривается на предмет соответствия требованиям, предусмотренным настоящим административным регламентом.

Результатам рассмотрения заявления об исправлении опечаток и ошибок являются:

- а) в случае отсутствия оснований для отказа в исправлении опечаток и ошибок, принимает решение об исправлении опечаток и ошибок;

б) в случае наличия хотя бы одного из оснований для отказа в исправлении опечаток, принимает решение об отсутствии необходимости исправления опечаток и ошибок.

В случае принятия решения об отсутствии необходимости исправления опечаток и ошибок оформляется письмо об отсутствии необходимости исправления опечаток и ошибок с указанием причин отсутствия необходимости.

Результатом исправления опечаток и ошибок является подготовленный в 2-х экземплярах документ о предоставлении муниципальной услуги.

При исправлении опечаток и ошибок не допускается:

а) изменение содержания документов, являющихся результатом предоставления муниципальной услуги;

б) внесение новой информации, сведений из вновь полученных документов, которые не были представлены при подаче заявления о предоставлении муниципальной услуги.

Документы, направляются заявителю по почте или вручаются лично.

35. В заявлении о выдаче дубликата документа, выданного по результатам предоставления муниципальной услуги указывается:

а) наименование администрации, в которую подается заявление об исправление опечаток;

б) вид, дата, номер выдачи (регистрации) документа, выданного в результате предоставления муниципальной услуги;

в) для юридических лиц – название, организационно-правовая форма, ИНН, ОГРН, адрес места нахождения, фактический адрес нахождения (при наличии), адрес электронной почты (при наличии), номер контактного телефона;

г) для индивидуальных предпринимателей - фамилия, имя, отчество (при наличии), ИНН, ОГРН, данные основного документа, удостоверяющего личность, адрес места нахождения, фактический адрес нахождения (при наличии), адрес электронной почты (при наличии), номер контактного телефона;

д) для физических лиц – фамилия, имя, отчество (при наличии), адрес места жительства (места пребывания), адрес электронной почты (при наличии), номер контактного телефона, данные основного документа, удостоверяющего личность.

Заявление о выдаче дубликата документа, выданного по результатам предоставления муниципальной услуги представляются в соответствии с пунктом 37.

Основаниями для отказа в приеме к рассмотрению документов для выдачи дубликата документа являются:

а) представленные документы по составу и содержанию не соответствуют требованиям настоящего административного регламента;

б) заявитель не является получателем муниципальной услуги.

Заявление о выдаче дубликата документа регистрируется Администрацией в течение 1 рабочего дня с момента получения заявления. Результатом рассмотрения заявления о выдаче дубликата являются:

- а) в случае отсутствия оснований для отказа в выдаче дубликата, принимает решение о выдаче дубликата документа;
- б) в случае наличия хотя бы одного из оснований для отказа в выдаче дубликата, принимает решение об отсутствии необходимости выдачи дубликата.

В случае принятия решения об отсутствии необходимости в выдаче дубликата оформляется письмо об отсутствии необходимости выдачи дубликата документа с указанием причин отсутствия необходимости.

Результатом выдачи дубликата документа является подготовленный экземпляр документа о предоставлении муниципальной услуги.

При выдаче дубликата документа не допускается:

- а) изменение содержания документов, являющихся результатом предоставления муниципальной услуги;
- б) внесение новой информации, сведений из вновь полученных документов, которые не были представлены при подаче заявления о предоставлении муниципальной услуги.

Дубликат документа направляется заявителю по почте или вручается лично.

Раздел III. Состав, последовательность и сроки выполнения административных процедур, требования к порядку их выполнения, в том числе особенности выполнения административных процедур в электронной форме, а также особенности выполнения административных процедур в многофункциональных центрах

3.1. Состав административных процедур

36. Предоставление муниципальной услуги включает в себя следующие административные процедуры:

- а) прием и регистрация заявления и документов о предоставлении муниципальной услуги;
- б) рассмотрение заявления о предоставлении муниципальной услуги и документов, запрос необходимых документов в уполномоченных государственных органах в порядке межведомственного взаимодействия.

3.2. Прием и регистрация заявления и документов о предоставлении муниципальной услуги

37. Основанием для начала административной процедуры является обращение заявителя в Отдел с заявлением и приложенными документами, указанными в пунктах 11-14 настоящего Административного регламента.

38. Заявитель может представить заявление и документы следующими способами:

- в устной, письменной и электронной форме в Отдел;
- направить по почте;
- отправить на электронную почту;

39. В случае подачи заявки при личном обращении заявителя, по почте прием документов осуществляет специалист, ответственный за прием документов и принимает заявление и пакет документов от заявителя и регистрирует их.

40. После регистрации заявления, оно направляется на рассмотрение должностному лицу Отдела. После этого должностное лицо Отдела определяет ответственного исполнителя для организации предоставления муниципальной услуги - специалиста Отдела (далее специалист, ответственный за предоставление муниципальной услуги).

Результатом административной процедуры является прием и регистрация документов, представленных заявителем.

3.3. Рассмотрение заявления о предоставлении муниципальной услуги и документов, запрос необходимых документов в уполномоченных государственных органах в порядке межведомственного взаимодействия

41. Специалист Отдела, ответственного за предоставление муниципальной услуги рассматривает заявление о предоставлении муниципальной услуги и документы, и, в случае наличия оснований, предусмотренных пунктами 11-14 настоящего Административного регламента, в течение десяти дней со дня регистрации заявления о предоставлении муниципальной услуги осуществляет подготовку проекта письма Администрации о возврате этого заявления заявителю, с указанием причины возврата и обеспечивает его визирование в установленном порядке для последующего подписания Главой муниципального образования.

42. Представленные документы должны соответствовать следующим требованиям:

- а) текст документа написан разборчиво от руки или при помощи средств электронно-вычислительной техники;
- б) фамилия, имя и отчество (наименование) заявителя, его место жительства (место нахождения), телефон написаны полностью;
- в) в документах отсутствуют неоговоренные исправления;
- г) документы не исполнены карандашом.

Раздел IV. Формы контроля за исполнением административного регламента

4.1. Порядок осуществления текущего контроля за соблюдением и исполнением ответственными должностными лицами положений административного регламента и иных нормативных правовых актов, устанавливающих требования к исполнению муниципальной услуги, а также принятием решений ответственными лицами

43. Текущий контроль надлежащего исполнения служебных обязанностей, совершения противоправных действий (бездействия) при предоставлении муниципальной услуги, соблюдении процедур предоставления муниципальной услуги (далее – текущий контроль)

осуществляется заместителем Главы муниципального образования, непосредственно контролирующим деятельность специалиста Отдела, ответственного за предоставление муниципальной услуги.

Текущий контроль осуществляется путем проверок соблюдения и исполнения специалистом Отдела, ответственным за предоставление муниципальной услуги положений настоящего административного регламента.

Контроль за полнотой и качеством предоставления муниципальной услуги включает в себя проведение проверок, выявление и устранение нарушений прав Заявителей, рассмотрение, принятие решений и подготовку ответов на жалобы Заявителей на решения, действия (бездействия) должностных лиц.

4.2. Порядок и периодичность осуществления плановых и внеплановых проверок полноты и качества исполнения муниципальной услуги, в том числе порядок и формы контроля за полнотой и качеством исполнения муниципальной услуги

44. Контроль за полнотой и качеством предоставления муниципальной услуги осуществляется в форме проведения проверок.

Проверки могут быть плановыми и внеплановыми. Порядок и периодичность осуществления плановых проверок устанавливается планом работы специалиста Отдела, ответственного за предоставление муниципальной услуги.

Внеплановые проверки проводятся в случае получения обращений (жалоб) заявителей на действия (бездействие) специалиста Отдела, ответственного за предоставление муниципальной услуги.

Решение о проведении плановых и внеплановых проверок принимается заместителем Главы муниципального образования, непосредственно контролирующим деятельность специалиста Отдела, ответственного за предоставление муниципальной услуги.

Проверки проводятся с целью выявления и устранения нарушений прав заявителей и привлечения виновных лиц к ответственности. Результаты проведения проверок оформляются актом проверки.

В акте проверки указывается:

- а) дата, время и место составления акта проверки;
- б) наименование органа, проводившего проверку, дата и номер распоряжения (приказа) органа контроля;
- в) фамилия, имя, отчество (при наличии) и должность должностного лица, проводившего проверку;
- г) дата, время, продолжительность и место проведения проверки;
- д) сведения о результатах проверки, в том числе о выявленных нарушениях, об их характере и о лицах, допустивших указанные нарушения;
- е) сведения об ознакомлении или отказе в ознакомлении с актом проверки, а также сведения о внесении в журнал учета проверок записи о проведенной проверке в случае его наличия;

ж) подпись должностного лица, проводившего проверку.

Акт проверки оформляется непосредственно после ее завершения в двух экземплярах, один из которых с копиями приложений вручается заместителю Главы муниципального образования, непосредственно контролирующего деятельность специалиста Отдела, ответственного за предоставление муниципальной услуги (лицу, исполняющему его полномочия) под расписку об ознакомлении либо об отказе в ознакомлении с актом проверки, второй экземпляр акта проверки отдается должностному лицу, ответственному за предоставление муниципальной услуги (лицу, исполняющему его полномочия).

4.3. Ответственность должностных лиц Администрации муниципального образования «Майминский район» за решения и действия (бездействие), принимаемые (осуществляемые) в ходе исполнения муниципальной услуги

45. По результатам проведенных проверок в случае выявления нарушений прав Заявителей, виновные лица привлекаются к ответственности в порядке, установленном федеральным законодательством.

46. Ответственность специалиста Отдела, ответственного за предоставление муниципальной услуги предусмотрена требованиями федерального законодательства.

4.4. Положения, характеризующие требования к порядку и формам контроля за исполнением муниципальной услуги, в том числе со стороны граждан, их объединений и организаций

47. Контроль за предоставлением муниципальной услуги со стороны граждан, их объединений и организаций не предусмотрен.

Раздел V. Досудебный (внесудебный) порядок обжалования заявителем решений и действий (бездействия) органа, предоставляющего муниципальную услугу, должностного лица органа, предоставляющего муниципальную услугу, либо муниципального служащего, многофункционального центра, работника многофункционального центра, а также организаций, осуществляющих функции по предоставлению муниципальных услуг, или их работников.

48. Предмет досудебного (внесудебного) обжалования заявителем решений и действий (бездействия) органа, предоставляющего муниципальную услугу, должностного лица органа, предоставляющего государственную услугу муниципальной услуги, а также организаций, предусмотренных частью 1.1 статьи ФЗ № 210-ФЗ, или их работников.

Заявитель может обратиться с жалобой, в том числе в следующих случаях:

а) нарушение срока регистрации запроса о предоставлении государственной или муниципальной услуги, запроса, указанного в статье 15.1 ФЗ № 210-ФЗ;

б) требование у заявителя документов или информации либо осуществления действий, представление или осуществление которых не предусмотрено нормативными правовыми актами Российской Федерации, нормативными правовыми актами субъектов Российской Федерации, муниципальными правовыми актами для предоставления муниципальной услуги;

в) отказ в приеме документов, предоставление которых предусмотрено нормативными правовыми актами Российской Федерации, нормативными правовыми актами субъектов Российской Федерации, муниципальными правовыми актами для предоставления муниципальной услуги, у заявителя;

г) отказ в предоставлении муниципальной услуги, если основания отказа не предусмотрены федеральными законами и принятыми в соответствии с ними иными нормативными правовыми актами Российской Федерации, законами и иными нормативными правовыми актами субъектов Российской Федерации, муниципальными правовыми актами. В указанном случае досудебное (внесудебное) обжалование заявителем решений и действий сотрудника Отдела возможно в случае, решения и действия (бездействия) которого обжалуются, возложена функция по предоставлению соответствующих муниципальных услуг в полном объеме в порядке, определенном частью 1.3 статьи 16 ФЗ № 210;

д) затребование с заявителя при предоставлении муниципальной услуги платы, не предусмотренной нормативными правовыми актами Российской Федерации, нормативными правовыми актами субъектов Российской Федерации, муниципальными правовыми актами;

е) отказ органа, предоставляющего муниципальную услугу, должностного лица органа, предоставляющего муниципальную услугу, организаций, предусмотренных частью 1.1 статьи 16 ФЗ № 210, или их работников в исправлении допущенных ими опечаток и ошибок в выданных в результате предоставления муниципальной услуги документах либо нарушение установленного срока таких исправлений. В указанном случае досудебное (внесудебное) обжалование заявителем решений и действий (бездействия) сотрудника Отдела, если на Администрацию решения и действия (бездействия) которого обжалуются, возложена функция по предоставлению соответствующих муниципальных услуг в полном объеме в порядке, определенном частью 1.3 статьи 16 ФЗ № 210;

ж) нарушение срока или порядка выдачи документов по результатам предоставления муниципальной услуги;

з) приостановление предоставления муниципальной услуги, если основания приостановления не предусмотрены федеральными законами и принятыми в соответствии с ними иными нормативными правовыми актами Российской Федерации, законами и иными нормативными правовыми актами субъектов Российской Федерации, муниципальными правовыми актами. В указанном случае досудебное (внесудебное) обжалование заявителем решений и действий сотрудника Отдела

возможно в случае, если на Администрацию, решения и действия (бездействие) которого обжалуются, возложена функция по предоставлению соответствующих муниципальных услуг в полном объеме в порядке, определенном частью 1.3 статьи 16 ФЗ № 210.

и) требование у заявителя при предоставлении муниципальной услуги документов или информации, отсутствие и (или) недостоверность которых не указывались при первоначальном отказе в приеме документов, необходимых для предоставления муниципальной услуги, либо в предоставлении муниципальной услуги, за исключением случаев, предусмотренных пунктом 4 части 1 статьи 7 ФЗ № 210. В указанном случае досудебное (внесудебное) обжалование заявителем решений и действий сотрудника Отдела возможно в случае, если на Администрацию, решения и действия (бездействие) которого обжалуются, возложена функция по предоставлению соответствующих муниципальных услуг в полном объеме в порядке, определенном частью 1.3 статьи 16 ФЗ № 210.

49. Общие требования к порядку подачи и рассмотрения жалобы:

а) Жалоба подается в письменной форме на бумажном носителе, в электронной форме в орган, предоставляющий муниципальную услугу, а также в организации, предусмотренные частью 1.1 статьи 16 ФЗ № 210. Жалобы на решения и действия (бездействие) руководителя органа, предоставляющего муниципальную услугу, подаются в вышестоящий орган (при его наличии) либо в случае его отсутствия рассматриваются непосредственно руководителем органа, предоставляющего муниципальную услугу. Жалобы на решения и действия (бездействие) работников организаций, предусмотренных частью 1.1 статьи 16 ФЗ № 210, подаются руководителям этих организаций;

б) Жалоба на решения и действия (бездействие) органа, предоставляющего муниципальную услугу, должностного лица органа, предоставляющего муниципальную услугу, муниципального служащего, руководителя органа, предоставляющего муниципальную услугу, может быть направлена по почте, с использованием информационно-телекоммуникационной сети «Интернет», официального сайта органа, предоставляющего муниципальную услугу, единого портала государственных и муниципальных услуг либо регионального портала государственных и муниципальных услуг, а также может быть принята при личном приеме заявителя. Жалоба на решения и действия (бездействие) организаций, предусмотренных частью 1.1 статьи 16 ФЗ № 210, а также их работников может быть направлена по почте, с использованием информационно-телекоммуникационной сети «Интернет», официальных сайтов этих организаций, единого портала государственных и муниципальных услуг либо регионального портала государственных и муниципальных услуг, а также может быть принята при личном приеме заявителя;

в) Особенности подачи и рассмотрения жалоб на решения и действия (бездействие) органов государственной власти субъектов Российской

Федерации и их должностных лиц, государственных гражданских служащих органов государственной власти субъектов Российской Федерации, органов местного самоуправления и их должностных лиц, муниципальных служащих устанавливаются соответственно нормативными правовыми актами субъектов Российской Федерации и муниципальными правовыми актами;

г) Жалоба должна содержать:

- наименование органа, предоставляющего муниципальную услугу, должностного лица органа, предоставляющего муниципальную услугу, либо муниципального служащего, его руководителя и (или) работника, организаций, предусмотренных частью 1.1 статьи 16 ФЗ № 210, их руководителей и (или) работников, решения и действия (бездействие) которых обжалуются;

- фамилию, имя, отчество (последнее - при наличии), сведения о месте жительства заявителя - физического лица либо наименование, сведения о месте нахождения заявителя - юридического лица, а также номер (номера) контактного телефона, адрес (адреса) электронной почты (при наличии) и почтовый адрес, по которым должен быть направлен ответ заявителю;

- сведения об обжалуемых решениях и действиях (бездействии) органа, предоставляющего муниципальную услугу, должностного лица органа, предоставляющего муниципальную услугу предусмотренных частью 1.1 статьи 16 ФЗ № 210, их работников;

- доводы, на основании которых заявитель не согласен с решением и действием (бездействием) органа, предоставляющего муниципальную услугу, должностного лица органа, предоставляющего муниципальную услугу, организаций, предусмотренных частью 1.1 статьи 16 ФЗ № 210, их работников. Заявителем могут быть представлены документы (при наличии), подтверждающие доводы заявителя, либо их копии;

д) Жалоба, поступившая в орган, предоставляющий муниципальную услугу, в организации, предусмотренные частью 1.1 статьи 16 ФЗ № 210, либо вышестоящий орган (при его наличии), подлежит рассмотрению в течение пятнадцати рабочих дней со дня ее регистрации, а в случае обжалования отказа органа, предоставляющего муниципальную услугу, организаций, предусмотренных частью 1.1 статьи 16 ФЗ № 210, в приеме документов у заявителя либо в исправлении допущенных опечаток и ошибок или в случае обжалования нарушения установленного срока таких исправлений - в течение пяти рабочих дней со дня ее регистрации.

д) По результатам рассмотрения жалобы принимается одно из следующих решений:

- жалоба удовлетворяется, в том числе в форме отмены принятого решения, исправления допущенных опечаток и ошибок в выданных в результате предоставления муниципальной услуги документах, возврата заявителю денежных средств, взимание которых не предусмотрено нормативными правовыми актами Российской Федерации, нормативными

правовыми актами субъектов Российской Федерации, муниципальными правовыми актами;

- в удовлетворении жалобы отказывается.

е) Не позднее дня, следующего за днем принятия решения, указанного в части 6 настоящей статьи, заявителю в письменной форме и по желанию заявителя в электронной форме направляется мотивированный ответ о результатах рассмотрения жалобы;

ж) В случае признания жалобы подлежащей удовлетворению в ответе заявителю, указанном в части 8 настоящей статьи, дается информация о действиях, осуществляемых органом, предоставляющим муниципальную услугу, либо организацией, предусмотренной частью 1.1 статьи 16 ФЗ № 210, в целях незамедлительного устранения выявленных нарушений при оказании муниципальной услуги, а также приносятся извинения за доставленные неудобства и указывается информация о дальнейших действиях, которые необходимо совершить заявителю в целях получения муниципальной услуги;

з) В случае признания жалобы не подлежащей удовлетворению в ответе заявителю, указанном даются аргументированные разъяснения о причинах принятого решения, а также информация о порядке обжалования принятого решения;

и) В случае установления в ходе или по результатам рассмотрения жалобы признаков состава административного правонарушения или преступления должностное лицо, работник, наделенные полномочиями по рассмотрению жалоб незамедлительно направляют имеющиеся материалы в органы прокуратуры.

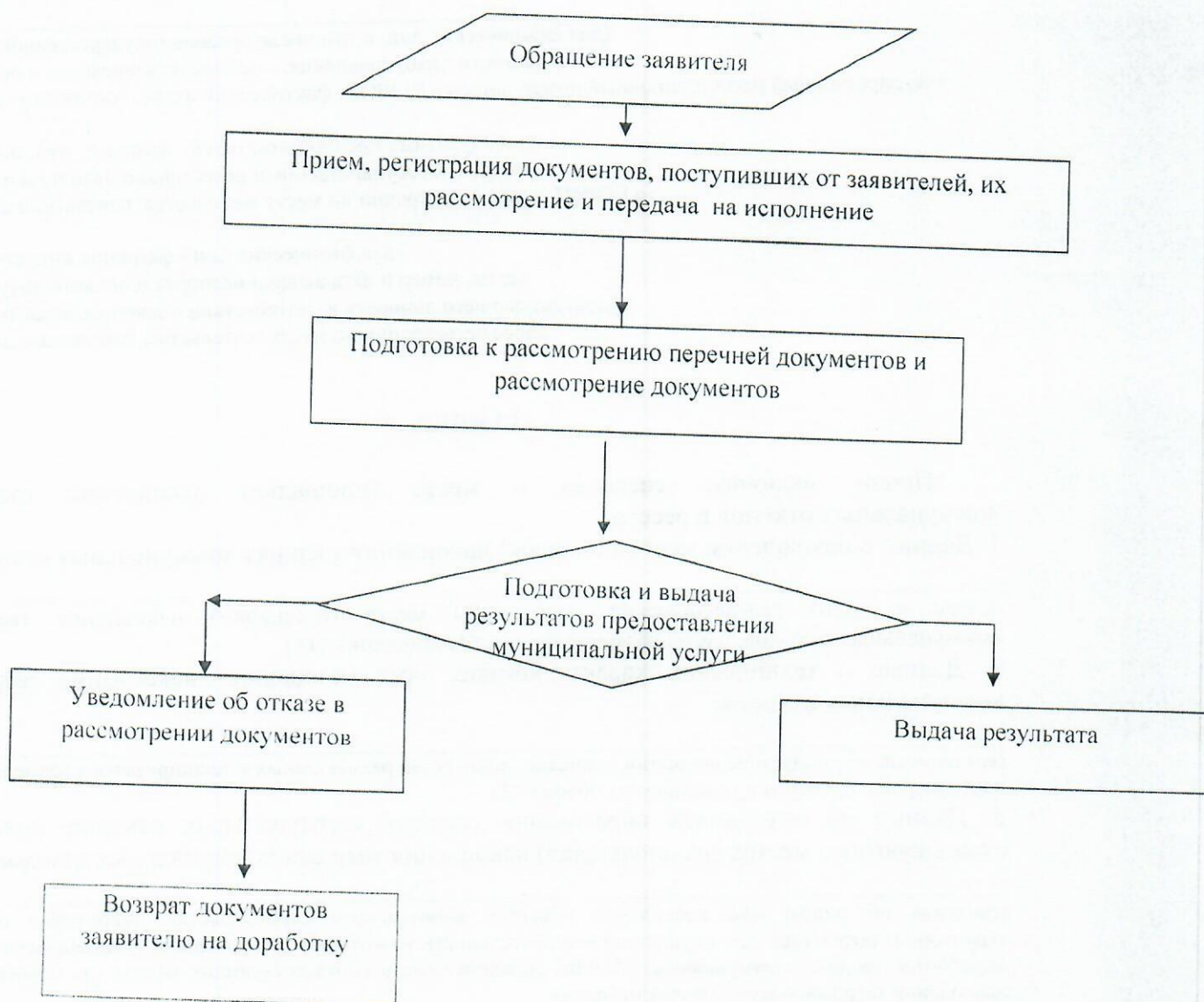
ПРИЛОЖЕНИЕ 1

к административному регламенту
«Включение сведений о месте (площадке)
накопления твердых коммунальных отходов в
реестр», утвержденного постановлением
Администрации муниципального образования

«Майминский район»

«28» сентября 20 21 г. № 34

БЛОК-СХЕМА
предоставления муниципальной услуги



ПРИЛОЖЕНИЕ 2

к административному регламенту
«Включение сведений о месте (площадке)
накопления твердых коммунальных отходов в
реестр», утвержденного постановлением
Администрации муниципального образования

«Майминский район»

от 24.04 № 34

В Администрацию МО «Майминский район»
от _____

(для юридических лиц, в том числе органов государственной власти
и местного самоуправления, - полное наименование и основной
государственный регистрационный номер записи в ЕГРЮЛ, фактический адрес, контактные данные;

для индивидуальных предпринимателей - фамилия, имя, отчество,
основной государственный регистрационный номер записи
в ЕГРИП, адрес регистрации по месту жительства, контактные данные;

для физических лиц - фамилия, имя, отчество,
серия, номер и дата выдачи паспорта или иного документа,
удостоверяющего личность в соответствии с законодательством РФ,
адрес регистрации по месту жительства, контактные данные)

ЗАЯВКА

Прошу включить сведения о месте (площадке) накопления твердых коммунальных отходов в реестр.

1. Данные о нахождении мест (площадок) накопления твердых коммунальных отходов:

(адрес и (или) географические координаты места (площадки) накопления твердых коммунальных отходов, схема размещения мест (площадок) <1>)

2. Данные о технических характеристиках мест (площадок) накопления твердых коммунальных отходов:

(сведения об используемом покрытии, площади, количестве размещенных и планируемых к размещению контейнеров и бункеров с указанием их объема <2>)

3. Данные об источниках образования твердых коммунальных отходов, которые складываются в местах (на площадках) накопления твердых коммунальных отходов:

(сведения об одном или нескольких объектах капитального строительства, территории (части территории) поселения, при осуществлении деятельности на которых у физических и юридических лиц образуются твердые коммунальные отходы, складываемые в соответствующих местах (на площадках) накопления твердых коммунальных отходов)

" " 20 г.

подпись заявителя

Ф.И.О. заявителя

<1> Схема размещения мест (площадок) накопления твердых коммунальных отходов отражает данные о нахождении мест (площадок) накопления твердых коммунальных отходов на карте муниципального образования «Майминский район» масштаба 1:2000.

«2 Информация о размещенных и планируемых к размещению контейнерах и бункерах с указанием их объема формируется на основании информации, предоставляемой региональным оператором по обращению с твердыми коммунальными отходами, в зоне деятельности которого размещаются места (площадки) накопления твердых коммунальных отходов (согласование с Региональным оператором).

Информация о планируемых к размещению контейнерах определяется уполномоченным органом с учетом предложений регионального оператора по обращению с твердыми коммунальными отходами, в зоне деятельности которого размещаются места (площадки) накопления твердых коммунальных отходов.

Настоящим уведомлением я

(фамилия, имя, отчество)

даю согласие Администрации МО «Майминский район на обработку персональных данных¹ на автоматизированную, а также без использования средств автоматизации обработку моих персональных данных, а именно на сбор, запись, систематизацию, накопление, хранение, уточнение (обновление, изменение), извлечение, использование, передачу (распространение, предоставление, доступ), обезличивание, блокирование, удаление, уничтожение персональных данных.

Настоящее согласие действует со дня его подписания до дня отзыва в письменной форме.

К заявке прилагается:

1. Схема размещения мест (площадок) накопления твердых коммунальных отходов отражает данные о нахождении мест (площадок) накопления твердых коммунальных отходов на карте муниципального образования «Майминский район» масштаба 1:2000.
2. Заверенные копии правоустанавливающих документов на земельный участок, где планируется создание мест (площадок) накопления твердых коммунальных отходов
3. Информация о размещенных и планируемых к размещению контейнерах и бункерах с указанием их объема формируется на основании информации, предоставляемой региональным оператором по обращению с твердыми коммунальными отходами, в зоне деятельности которого размещаются места (площадки) накопления твердых коммунальных отходов (согласование с Региональным оператором).
4. Информация о планируемых к размещению контейнерах определяется уполномоченным органом с учетом предложений регионального оператора по обращению с твердыми коммунальными отходами, в зоне деятельности которого размещаются места (площадки) накопления твердых коммунальных отходов
5. Заверенные копии сведений об одном или нескольких объектах капитального строительства, территории (части территории) поселения, при осуществлении деятельности на которых у физических и юридических лиц образуются твердые коммунальные отходы, складываемые в соответствующих местах (на площадках) накопления твердых коммунальных отходов

Заявитель подтверждает подлинность и достоверность представленных сведений и документов
"___" _____ 20___ г.

подпись заявителя _____ Ф.И.О. заявителя _____

¹ Заполняется в случае, если заявитель физическое лицо

