



ПОСТАНОВЛЕНИЕ

ЖӨП

от «30» марта 2022 года № 52

с. Майма

Об утверждении Административного регламента предоставления муниципальной услуги «Выдача разрешения на ввод объекта в эксплуатацию»

В соответствии с Федеральным законом от 27 июля 2010 года № 210-ФЗ «Об организации предоставления государственных и муниципальных услуг», постановляю:

1. Утвердить прилагаемый Административный регламент предоставления муниципальной услуги «Выдача разрешения на ввод объекта в эксплуатацию».
2. Автономному учреждению редакция газеты «Сельчанка в Майминском районе» опубликовать настоящее Постановление в сетевом издании газеты «Сельчанка в Майминском районе».
3. Муниципальному казенному учреждению «Управление по обеспечению деятельности Администрации муниципального образования «Майминский район» опубликовать настоящее Постановление на официальном сайте Майминского района» в информационно-телекоммуникационной сети «Интернет».
4. Контроль за исполнением настоящего Постановления возложить на заместителя Главы Администрации муниципального образования «Майминский район» Т.В. Полтавскую.

Глава муниципального образования
«Майминский район»



П.В. Громов

УТВЕРЖДЕН
постановлением Администрации
муниципального образования
«Майминский район»
от «___» _____ 20__ № ___

**АДМИНИСТРАТИВНЫЙ РЕГЛАМЕНТ
предоставления муниципальной услуги
«Выдача разрешения на ввод объекта в эксплуатацию»**

Раздел I. Общие положения

**1.1 Предмет регулирования административного регламента
предоставления муниципальной услуги**

1. Административный регламент предоставления муниципальной услуги «Выдача разрешения на ввод объекта в эксплуатацию» (далее – административный регламент) определяет сроки и последовательность действий (административных процедур) при предоставлении Администрацией муниципального образования «Майминский район» (далее - Администрация) в лице структурного подразделения - отдела архитектуры и градостроительства Администрации (далее - Отдел) муниципальной услуги, а также порядок взаимодействия между должностными лицами Администрации, взаимодействия Администрации с заявителями, иными органами государственной власти и органами местного самоуправления, учреждениями и организациями при предоставлении муниципальной услуги.

2. Административный регламент разработан в целях повышения качества и доступности результатов предоставления муниципальной услуги, определяет сроки, порядок и последовательность действий Администрацией при осуществлении своих полномочий.

**1.2 Описание категории заявителей, а также их
законных представителей**

3. Заявителями на предоставление муниципальной услуги могут выступать физические лица, индивидуальные предприниматели или юридические лица, либо их уполномоченные представители, обратившиеся с запросом о предоставлении муниципальной услуги, выраженной в устной, письменной или электронной форме, в соответствующий орган местного самоуправления, МФЦ, или Единый портал государственных услуг (далее - ЕПГУ), (далее - Заявитель).

**1.3 Требования к порядку информирования о предоставлении
муниципальной услуги**

4. Порядок информирования о предоставлении муниципальной услуги:
Местонахождение Отдела Администрации: Республика Алтай, Майминский район, с. Майма, ул. Ленина, 22.

График работы Отдела Администрации:

Часы работы с 8:00 до 16:12.

Обеденный перерыв с 13:00 до 14:00.

Суббота, воскресенье - выходные дни.

Контактные телефоны Отдела Администрации: 8 (388 44) 22236. Адрес официального сайта Администрации в сети «Интернет»: www.maima-altai.ru.

Информация по вопросам предоставления муниципальной услуги является открытой и предоставляется путем:

- размещения на официальном сайте Администрации;
- размещения на Едином портале государственных услуг: <http://gosuslugi.ru>;
- размещения на официальном сайте Многофункционального центра предоставления государственных и муниципальных услуг Республики Алтай (далее – МФЦ): <http://www.altai-mfc.ru>;
- проведения консультаций специалистом, предоставляющим муниципальную услугу, при личном обращении;
- использования средств телефонной связи;
- размещения на информационном стенде, расположенном в помещении Администрации;
- по вопросам получения муниципальной услуги можно получить консультацию путем личного обращения в Отдел Администрации, по телефону, в письменной форме, направив свое обращение почтовой связью либо по электронной почте;
- в случае личного обращения заявителя или обращения по телефону информация о порядке предоставления муниципальной услуги предоставляется специалистом Отдела Администрации (далее - специалист, предоставляющий муниципальную услугу);
- при ответах на телефонные звонки и личные обращения специалист, предоставляющий муниципальную услугу, подробно, в вежливой (корректной) форме информируют обратившихся лиц по интересующим вопросам;
- индивидуальное устное информирование каждого заявителя специалистом, предоставляющим муниципальную услугу, осуществляется не более 15 минут;
- в случае письменного обращения за информацией, направленного посредством почтового отправления, доставленного заявителем в Отдел Администрации, либо направленного в электронной форме, информация должна предоставляться в доступной форме (на бумажном носителе или в электронном виде) и направляться на почтовый или электронный адреса, указанные в обращении.

На информационных стендах в помещениях предоставления муниципальной услуги размещается следующая информация:

- а) информация из нормативных правовых актов Российской Федерации, устанавливающих порядок и условия предоставления муниципальной услуги;
- б) блок-схема предоставления муниципальной услуги согласно приложению № 1 к настоящему Административному регламенту;
- в) порядок получения гражданами консультаций о порядке предоставления муниципальной услуги;
- г) перечень документов, необходимых для предоставления услуги, и источники получения данных документов (орган, организация и их местонахождение);
- д) образец заполнения заявления;
- е) порядок обжалования действий (бездействия) и решений, осуществляемых и принимаемых в ходе предоставления муниципальной услуги.

В случае наличия соглашения о взаимодействии между Автономным учреждением Республики Алтай «Многофункциональный центр обеспечения предоставления государственных и муниципальных услуг» (далее- МФЦ) и Администрацией, информацию по вопросам предоставления муниципальной услуги в части приема заявления и документов в МФЦ заявитель может получить:

- а) по адресу - 649100, Республика Алтай, Майминский район, с. Майма, ул. Ленина, 10;
 - б) по телефону (факс) - 8 (388 44) 21004;
 - в) по электронной почте - mfc-maima@mail.ru.
- График работы МФЦ:
Понедельник - пятница: с 8:00 до 17:00.
Суббота: с 8:00 до 13:00.
Воскресенье - выходной день.

Раздел II. Стандарт предоставления муниципальной услуги

2.1. Наименование муниципальной услуги

5. Наименование муниципальной услуги: «Выдача разрешения на ввод объекта в эксплуатацию».

2.2. Наименование органа, предоставляющего муниципальную услугу

6. Муниципальная услуга предоставляется Администрацией, а именно специалистом, ответственным за предоставление муниципальной услуги.

2.3. Результат предоставления муниципальной услуги

7. Результатом предоставления муниципальной услуги является:

- выдача разрешения на ввод объекта в эксплуатацию;
- выдача мотивированного отказа во вводе объекта в эксплуатацию.

2.4. Сроки предоставления муниципальной услуги

8. Разрешение на ввод объекта в эксплуатацию или мотивированный отказ в разрешении на строительство объекта капитального строительства или мотивированный отказ во вводе объекта в эксплуатацию должно быть принято по результатам рассмотрения соответствующего заявления, не позднее чем через 5 рабочих дней со дня представления заявления. В случае представления заявителем заявления о выдаче разрешения на ввод объекта в эксплуатацию, через МФЦ срок выдачи разрешения на ввод объекта в эксплуатацию или мотивированного отказа во вводе объекта в эксплуатацию, исчисляется со дня передачи МФЦ таких документов в орган, уполномоченный на рассмотрение заявления.

2.5. Правовые основания для предоставления муниципальной услуги

9. Правовыми основаниями для предоставления муниципальной услуги являются:

- Конституция Российской Федерации;
- Гражданский кодекс Российской Федерации;
- Жилищный кодекс Российской Федерации;
- Градостроительный кодекс Российской Федерации;
- Федеральный закон от 06 октября 2003 года № 131-ФЗ «Об общих принципах организации местного самоуправления в Российской Федерации»;
- Федеральный закон Российской Федерации от 27 июля 2010 года № 210-ФЗ «Об организации предоставления государственных и муниципальных услуг»;
- Федеральный закон от 29 декабря 2004 года № 191-ФЗ «О введении в действие Градостроительного кодекса Российской Федерации»;
- Приказ Минстроя России от 19 февраля 2015 года № 117/пр «Об утверждении формы разрешения на строительство и формы разрешения на ввод объекта в эксплуатацию»;
- Постановление Правительства Республики Алтай от 5 октября 2017 года № 258 «Об установлении случая направления документов, необходимых для выдачи разрешения на строительство и разрешения на ввод объекта в эксплуатацию, исключительно в электронной форме»;
- Постановление Правительства Российской Федерации от 16 февраля 2008 года № 87 «О составе разделов проектной документации и требованиях к их содержанию»;

- Приказ Минрегиона Российской Федерации от 30 декабря 2009 года № 624 «Об утверждении Перечня видов работ по инженерным изысканиям, по подготовке проектной документации, по строительству, реконструкции, капитальному ремонту объектов капитального строительства, которые оказывают влияние на безопасность объектов капитального строительства»;
- Федеральным законом от 25 декабря 2009 года № 384-ФЗ «Технический регламент о безопасности зданий и сооружений»;
- Федеральным законом от 22 июля 2008 года № 123-ФЗ «Технический регламент о требованиях пожарной безопасности»;
- Постановление Правительства Республики Алтай от 29 мая 2019 года № 158 «Об утверждении Положения об особенностях подачи и рассмотрения жалоб на решения и действия (бездействие) органов государственной власти Республики Алтай и их должностных лиц, государственных гражданских служащих органов государственной власти Республики Алтай, а также на решения и действия (бездействие) МФЦ при предоставлении государственных и муниципальных услуг и признании утратившим силу постановления Правительства Республики Алтай от 6 мая 2014 года № 122»;
- Приказ Росреестра от 10 ноября 2020 года № П/0412 «Об утверждении классификатора видов разрешенного использования земельных участков»;
- СП 42.13330.2016. Свод правил. Градостроительство. Планировка и застройка городских и сельских поселений. Актуализированная редакция СНиП 2.07.01-89*, утвержденных приказом Минрегиона Российской Федерации от 30 декабря 2016 № 1034/пр;
- Правила землепользования и застройки сельских поселений муниципального образования «Майминский район»;
- иные правовые акты Российской Федерации, Республики Алтай, муниципальные правовые акты муниципального образования «Майминский район».

2.6. Исчерпывающий перечень документов, необходимых в соответствии с законодательными или иными нормативными правовыми актами для предоставления муниципальной услуги с разделением на документы и информацию, которые заявитель должен представить самостоятельно, и документы, которые заявитель вправе представить по собственной инициативе, так как они подлежат представлению в рамках межведомственного информационного взаимодействия

10. Муниципальная услуга предоставляется при поступлении в отдел Администрации следующих документов:
- заявления о выдаче разрешения на ввод объекта в эксплуатацию;
 - правоустанавливающие документы на земельный участок, в том числе соглашение об установлении сервитута, решение об установлении публичного сервитута;

- градостроительный план земельного участка, представленный для получения разрешения на строительство, или в случае строительства, реконструкции линейного объекта проект планировки территории и проект межевания территории (за исключением случаев, при которых для строительства, реконструкции линейного объекта не требуется подготовка документации по планировке территории), проект планировки территории в случае выдачи разрешения на ввод в эксплуатацию линейного объекта, для размещения которого не требуется образование земельного участка;

- разрешение на строительство;

- акт приемки объекта капитального строительства (в случае осуществления строительства, реконструкции на основании договора строительного подряда);

- акт, подтверждающий соответствие параметров построенного, реконструированного объекта капитального строительства проектной документации (в части соответствия проектной документации требованиям, указанным в пункте 1 части 5 статьи 49 Градостроительного кодекса РФ), в том числе требованиям энергетической эффективности и требованиям оснащенности объекта капитального строительства приборами учета используемых энергетических ресурсов, и подписанный лицом, осуществляющим строительство (лицом, осуществляющим строительство, и застройщиком или техническим заказчиком в случае осуществления строительства, реконструкции на основании договора строительного подряда, а также лицом, осуществляющим строительный контроль, в случае осуществления строительного контроля на основании договора);

- акт о подключении (технологическом присоединении) построенного, реконструированного объекта капитального строительства к сетям инженерно-технического обеспечения (в случае, если такое подключение (технологическое присоединение) этого объекта предусмотрено проектной документацией);

- схема, отображающая расположение построенного, реконструированного объекта капитального строительства, расположение сетей инженерно-технического обеспечения в границах земельного участка и планировочную организацию земельного участка и подписанная лицом, осуществляющим строительство (лицом, осуществляющим строительство, и застройщиком или техническим заказчиком в случае осуществления строительства, реконструкции на основании договора строительного подряда), за исключением случаев строительства, реконструкции линейного объекта;

- заключение органа государственного строительного надзора (в случае, если предусмотрено осуществление государственного строительного надзора в соответствии с частью 1 статьи 54 Градостроительного кодекса РФ) о соответствии построенного, реконструированного объекта капитального строительства указанным в пункте 1 части 5 статьи 49 Градостроительного кодекса РФ требованиям проектной документации (в том числе с учетом

изменений, внесенных в рабочую документацию и являющихся в соответствии с частью 1.3 статьи 52 Градостроительного кодекса РФ частью такой проектной документации), заключение уполномоченного на осуществление федерального государственного экологического надзора федерального органа исполнительной власти (далее - орган федерального государственного экологического надзора), выдаваемое в случаях, предусмотренных частью 5 статьи 54 Градостроительного кодекса РФ;

- документ, подтверждающий заключение договора обязательного страхования гражданской ответственности владельца опасного объекта за причинение вреда в результате аварии на опасном объекте в соответствии с законодательством Российской Федерации об обязательном страховании гражданской ответственности владельца опасного объекта за причинение вреда в результате аварии на опасном объекте;

- технический план объекта капитального строительства, подготовленный в соответствии с Федеральным законом от 13 июля 2015 года № 218-ФЗ «О государственной регистрации недвижимости»;

11. Отдел в порядке межведомственного информационного взаимодействия запрашивает следующие документы, которые заявитель не представил по собственной инициативе:

- правоустанавливающие документы на земельный участок, если право на него зарегистрировано в Едином государственном реестре прав на недвижимое имущество и сделок с ним;

- правоустанавливающие документы на объект капитального строительства, в случае ввод в эксплуатацию объекта после проведенной реконструкции;

- градостроительный план земельного участка, выданный не ранее чем за три года до дня представления заявления на получение разрешения на строительство, или в случае выдачи разрешения на строительство линейного объекта реквизиты проекта планировки территории и проекта межевания территории (за исключением случаев, при которых для строительства, реконструкции линейного объекта не требуется подготовка документации по планировке территории), реквизиты проекта планировки территории в случае выдачи разрешения на строительство линейного объекта, для размещения которого не требуется образование земельного участка;

- разрешение на строительство;

- заключение органа государственного строительного надзора (в случае, если предусмотрено осуществление государственного строительного надзора в соответствии с частью 1 статьи 54 Градостроительного кодекса РФ) о соответствии построенного, реконструированного объекта капитального строительства указанным в пункте 1 части 5 статьи 49 Градостроительного кодекса РФ требованиям проектной документации (в том числе с учетом изменений, внесенных в рабочую документацию и являющихся в соответствии с частью 1.3 статьи 52 Градостроительного кодекса РФ частью такой проектной документации), заключение уполномоченного на

осуществление федерального государственного экологического надзора федерального органа исполнительной власти (далее - орган федерального государственного экологического надзора), выдаваемое в случаях, предусмотренных частью 5 статьи 54 Градостроительного кодекса РФ.

Отдел, предоставляющий муниципальную услугу, не вправе требовать от заявителя:

1) представления документов и информации или осуществления действий, представление или осуществление которых не предусмотрено нормативными правовыми актами, регулирующими отношения, возникающие в связи с предоставлением муниципальных услуг;

2) представления документов и информации, в том числе подтверждающих внесение заявителем платы за предоставление муниципальных услуг, которые находятся в распоряжении органов, предоставляющих муниципальные услуги, иных органов местного самоуправления либо подведомственных органам местного самоуправления организаций, участвующих в предоставлении предусмотренных частью 1 статьи 1 Федерального закона от 27 июля 2010 года № 210-ФЗ «Об организации предоставления государственных и муниципальных услуг», в соответствии с нормативными правовыми актами Российской Федерации, нормативными правовыми актами субъектов Российской Федерации, муниципальными правовыми актами, за исключением документов, включенных в определенный частью 6 настоящей статьи перечень документов. Заявитель вправе представить указанные документы и информацию в органы, предоставляющие муниципальные услуги, по собственной инициативе;

3) осуществления действий, в том числе согласований, необходимых для получения муниципальных услуг и связанных с обращением в иные органы местного самоуправления, организации, за исключением получения услуг и получения документов и информации, предоставляемых в результате предоставления таких услуг, включенных в перечни, указанные в части 1 статьи 9 Федерального закона от 27 июля 2010 года № 210-ФЗ «Об организации предоставления государственных и муниципальных услуг»;

4) представления документов и информации, отсутствие и (или) недостоверность которых не указывались при первоначальном отказе в приеме документов, необходимых для предоставления муниципальной услуги, либо в предоставлении муниципальной услуги, за исключением следующих случаев:

а) изменение требований нормативных правовых актов, касающихся предоставления муниципальной услуги, после первоначальной подачи заявления о предоставлении муниципальной услуги;

б) наличие ошибок в заявлении о предоставлении муниципальной услуги и документах, поданных заявителем после первоначального отказа в приеме документов, необходимых для предоставления муниципальной

услуги, либо в предоставлении муниципальной услуги и не включенных в представленный ранее комплект документов;

в) истечение срока действия документов или изменение информации после первоначального отказа в приеме документов, необходимых для предоставления муниципальной услуги, либо в предоставлении муниципальной услуги;

г) выявление документально подтвержденного факта (признаков) ошибочного или противоправного действия (бездействия) должностного лица органа, предоставляющего муниципальную услугу, муниципального служащего, работника многофункционального центра, работника организации, предусмотренной частью 1.1 статьи 16 Федерального закона от 27 июля 2010 года № 210-ФЗ «Об организации предоставления государственных и муниципальных услуг», при первоначальном отказе в приеме документов, необходимых для предоставления муниципальной услуги, либо в предоставлении муниципальной услуги, о чем в письменном виде за подписью руководителя органа, предоставляющего муниципальную услугу, руководителя многофункционального центра при первоначальном отказе в приеме документов, необходимых для предоставления муниципальной услуги, либо руководителя организации, предусмотренной частью 1.1 статьи 16 Федерального закона от 27 июля 2010 года № 210-ФЗ «Об организации предоставления государственных и муниципальных услуг», уведомляется заявитель, а также приносятся извинения за доставленные неудобства;

5) предоставления на бумажном носителе документов и информации, электронные образы которых ранее были заверены в соответствии с пунктом 7.2 части 1 статьи 16 Федерального закона от 27 июля 2010 года № 210-ФЗ «Об организации предоставления государственных и муниципальных услуг», за исключением случаев, если нанесение отметок на такие документы либо их изъятие является необходимым условием предоставления муниципальной услуги, и иных случаев, установленных федеральными законами.

2.7. Исчерпывающий перечень оснований для отказа в приеме документов, необходимых для предоставления муниципальной услуги

12. Оснований для отказа в приеме документов, необходимых для предоставления муниципальной услуги, федеральным законодательством не предусмотрено.

2.8. Исчерпывающий перечень оснований для приостановления предоставления муниципальной услуги или отказа в предоставлении муниципальной услуги

13. Оснований для приостановления муниципальной услуги отсутствуют.

Заявителю может быть выдан мотивированный отказ в выдаче разрешения на ввод объекта в эксплуатацию по следующим основаниям:

- заявитель не является правообладателем земельного участка на котором планируется строительство объекта капитального строительства, или заявитель не является правообладателем земельного участка и объекта капитального строительства реконструкцию которого планируется осуществлять;

- отсутствуют документы указанные в п.10 Настоящего Административного регламента;

- несоответствие объекта капитального строительства требованиям к строительству, реконструкции объекта капитального строительства, установленным на дату выдачи представленного для получения разрешения на строительство градостроительного плана земельного участка, или в случае строительства, реконструкции, капитального ремонта линейного объекта требованиям проекта планировки территории и проекта межевания территории (за исключением случаев, при которых для строительства, реконструкции линейного объекта не требуется подготовка документации по планировке территории), требованиям, установленным проектом планировки территории, в случае выдачи разрешения на ввод в эксплуатацию линейного объекта, для размещения которого не требуется образование земельного участка;

- несоответствие объекта капитального строительства требованиям, установленным в разрешении на строительство, за исключением случаев изменения площади объекта капитального строительства в соответствии с частью 6.2 статьи 55 Градостроительного кодекса РФ;

- несоответствие параметров построенного, реконструированного объекта капитального строительства проектной документации, за исключением случаев изменения площади объекта капитального строительства в соответствии с частью 6.2 статьи 55 Градостроительного кодекса РФ;

- несоответствие объекта капитального строительства разрешенному использованию земельного участка и (или) ограничениям, установленным в соответствии с земельным и иным законодательством Российской Федерации на дату выдачи разрешения на ввод объекта в эксплуатацию, за исключением случаев, если указанные ограничения предусмотрены решением об установлении или изменении зоны с особыми условиями использования территории, принятым в случаях, предусмотренных пунктом 9 части 7 статьи 51 Градостроительного кодекса РФ, и строящийся, реконструируемый объект капитального строительства, в связи с размещением которого установлена или изменена зона с особыми условиями использования территории, не введен в эксплуатацию;

- различие данных об указанной в техническом плане площади объекта капитального строительства, не являющегося линейным объектом, более чем на пять процентов по отношению к данным о площади такого объекта

капитального строительства, указанной в проектной документации и (или) разрешении на строительство;

- различие данных об указанной в техническом плане протяженности линейного объекта более чем на пять процентов по отношению к данным о его протяженности, указанным в проектной документации и (или) разрешении на строительство.

- представление документов в ненадлежащий орган.

2.9. Размер платы, взимаемой с заявителя при предоставлении муниципальной услуги, и способы ее взимания в случаях, предусмотренных федеральными законами, принимаемыми в соответствии с ними иными нормативными правовыми актами Российской Федерации, нормативными правовыми актами Республики Алтай, муниципальными правовыми актами муниципального образования «Майминский район»

14. Плата за предоставление муниципальной услуги в соответствии с действующим федеральным законодательством не предусмотрена.

2.10. Максимальный срок ожидания в очереди при подаче запроса о предоставлении муниципальной услуги и при получении результата предоставления муниципальной услуги

15. Максимальное время ожидания в очереди при подаче документов составляет 15 минут; максимальная продолжительность приема у специалиста, осуществляющего прием документов, составляет 15 минут.

16. Заявление регистрируется в день представления в Администрацию заявления и документов, необходимых для предоставления муниципальной услуги.

2.11. Срок регистрации запроса заявителя о предоставлении муниципальной услуги

17. Срок регистрации запроса заявителя о предоставлении муниципальной услуги, в том числе в электронной форме. Регистрация представленных заявлений и документов производится должностными лицами, ответственными за прием и регистрацию документов, в течение одного рабочего дня с момента подачи.

2.12. Требования к помещениям, в которых предоставляются государственные и муниципальные услуги, к залу ожидания, местам для заполнения запросов о предоставлении государственной или муниципальной услуги, информационным стендам с образцами их заполнения и перечнем документов, необходимых для предоставления

каждой государственной или муниципальной услуги, в том числе к обеспечению доступности для инвалидов указанных объектов в соответствии с законодательством Российской Федерации о социальной защите инвалидов.

18. Требования к парковочным местам.

На территории, прилегающей к месторасположению организации, предоставляющей муниципальную услугу, имеются места для парковки автотранспортных средств, в том числе с местом для парковки людей с ограниченными возможностями по здоровью. Доступ для граждан к парковочным местам является бесплатным.

19. Требование к оформлению входа в здание Администрации.

Центральный вход в здание оборудован:

- пандусом, расширенным проходом, позволяющим обеспечить беспрепятственный доступ граждан с ограниченными возможностями по здоровью, использующих кресла-коляски;
- вывеской с полным наименованием организации на русском и алтайском языках графиком работы.

20. Требования к размещению и оформлению помещений Администрации.

в холле здания на стене размещены указатели расположения отделов и специалистов;

в здании организаций, предоставляющих муниципальную услугу, должны находиться места для ожидания, информирования и приема заявителей.

Помещение, в котором предоставляется муниципальная услуга оборудовано:

- противопожарной системой и средствами пожаротушения;
- системой оповещения о возникновении чрезвычайной ситуации;
- помещение оборудовано в соответствии с санитарными правилами и нормами и с соблюдением необходимых мер безопасности.

Требование к размещению и оформлению визуальной, текстовой и мультимедийной информации:

- полное наименование органа, ответственного за предоставление муниципальной услуги;
- полное наименование организаций, предоставляющих муниципальную услугу;
- контактные телефоны, график работы организаций, предоставляющих услугу;
- почтовые адреса, адреса интернет-сайтов, электронной почты организаций предоставляющих муниципальную услугу и органа, ответственного за предоставление муниципальной услуги;
- фамилии, имена, отчества и должности специалистов, осуществляющих прием и консультирование заинтересованных лиц;

- процедуры предоставления муниципальной услуги в текстовом виде и в виде блок-схемы;
- перечень получателей муниципальной услуги (граждан);
- перечень документов, необходимых для получения муниципальной услуги, и требования, предъявляемые к этим документам;
- перечень оснований для отказа в предоставлении муниципальной услуги;
- порядок обжалования решения, действия или бездействия специалистов при предоставлении муниципальной услуги.

Требования к местам для ожидания заявителей и местам для приема заявителей.

Для ожидания приема заявителям отводится специальное место:

- оборудованное стульями, кресельными секциями либо скамейками;
- информационными стендами.

Места ожидания должны соответствовать комфортным условиям для заявителей и оптимальным условиям работы специалистов.

Помещение для непосредственного взаимодействия специалистов с заявителями должно быть организовано в виде отдельных рабочих мест для каждого ведущего прием специалиста.

Каждое рабочее место специалистов должно быть оборудовано:

- персональным компьютером с возможностью доступа к необходимым информационным базам данных;
- печатающим устройствам;
- сканирующим устройством;
- столом;
- стульями;

Специалист ответственный за прием документов имеет бейдж и настольные таблички с указанием должности, фамилии, имени, отчества.

2.13. Показатели доступности и качества муниципальных услуг

21. Показателями доступности муниципальной услуги являются:

- наличие полной и понятной информации о местах, порядке и сроках предоставления муниципальной услуги на Едином портале государственных и муниципальных услуг, в МФЦ, на сайте Администрации и в средствах массовой информации;
- наличие необходимого и достаточного количества муниципальных служащих, а также помещений, в которых осуществляются прием документов от заявителей (их представителей), в целях соблюдения установленных административным регламентом сроков предоставления муниципальной услуги;
- предоставление возможности получения муниципальной услуги в МФЦ в Майминском районе;

- предоставление возможности подачи заявления о предоставлении муниципальной услуги и документов (содержащихся в них сведений), необходимых для предоставления муниципальной услуги, в форме электронного документа;

- предоставление возможности получения информации о ходе предоставления муниципальной услуги, в том числе с использованием информационно-коммуникационных технологий.

22. Показателями качества оказания муниципальной услуги являются:

- удовлетворенность заявителей качеством муниципальной услуги;
- полнота, актуальность и достоверность информации о порядке предоставления муниципальной услуги, в том числе в электронной форме;
- наглядность форм размещаемой информации о порядке предоставления муниципальной услуги;
- соблюдение сроков предоставления муниципальной услуги и сроков выполнения административных процедур при предоставлении муниципальной услуги;
- отсутствие очередей при приеме документов от заявителей (их представителей);
- отсутствие обоснованных жалоб на действия (бездействие) муниципальных служащих;
- отсутствие обоснованных жалоб на некорректное, невнимательное отношение муниципальных служащих к заявителям (их представителям).

2.14. Иные требования, в том числе учитывающие особенности предоставления муниципальных услуг в многофункциональных центрах и особенности предоставления муниципальных услуг в электронной форме

23. Заявители помимо личной подачи заявления и документов, необходимых для предоставления муниципальной услуги, имеют право направить заявление и документы в электронной форме посредством Единого портала государственных и муниципальных услуг (функций) (www.gosuslugi.ru).

24. При представлении заявления в электронной форме представителем заявителя, действующим на основании доверенности, доверенность должна быть представлена в форме электронного документа.

25. Документы, являющиеся результатом предоставления муниципальной услуги, в виде электронного документа направляются заявителю через Единый портал государственных и муниципальных услуг (функций).

При предоставлении муниципальной услуги в электронной форме с использованием Единого портала государственных и муниципальных услуг (функций) могут осуществляться:

1) предоставление в установленном порядке информации заявителям и обеспечение доступа заявителей к сведениям о муниципальных услугах;

2) подача запроса о предоставлении муниципальной услуги и иных документов, необходимых для предоставления муниципальной услуги, в том числе документов и информации, электронные образы которых ранее были заверены в соответствии с пунктом 7.2 части 1 статьи 16 Федерального закона от 27 июля 2010 года № 210-ФЗ «Об организации предоставления государственных и муниципальных услуг», и прием таких запроса о предоставлении муниципальной услуги и документов органом, предоставляющим муниципальную услугу, либо подведомственной органу местного самоуправления организацией, участвующей в предоставлении муниципальной услуги, с использованием информационно-технологической и коммуникационной инфраструктуры, в том числе единого портала государственных и муниципальных услуг;

3) получение заявителем сведений о ходе выполнения запроса о предоставлении государственной или муниципальной услуги;

4) взаимодействие органов, предоставляющих муниципальные услуги, иных органов местного самоуправления, организаций, участвующих в предоставлении предусмотренных частью 1 статьи 1 Федерального закона от 27 июля 2010 года № 210-ФЗ «Об организации предоставления государственных и муниципальных услуг»;

5) получение заявителем результата предоставления муниципальной услуги, если иное не установлено федеральным законом;

6) иные действия, необходимые для предоставления муниципальной услуги.

26. В случае подачи заявления и документов в электронной форме с использованием Единого портала государственных и муниципальных услуг (функций) отказ в приеме документов, подписанный уполномоченным должностным лицом в установленном порядке с использованием электронной подписи, направляется заявителю через личный кабинет.

26.1 Исчерпывающий перечень оснований оставления запроса о предоставлении муниципальной услуги без рассмотрения:

а) заявление о предоставлении муниципальной услуги не поддается прочтению либо не содержит сведений о заявителе, сведений об адресе заявителя или иным образом не позволяет идентифицировать заявителя. В случае, если заявление не поддается прочтению, но содержит при этом сведения о фамилии и почтовом адресе физического лица, обратившегося с заявлением, руководитель или заместитель руководителя органа, предоставляющего муниципальную услугу, дает поручение исполнителю в 3-дневный срок сообщить данному физическому лицу о принятом решении;

б) заявление о предоставлении муниципальной услуги содержит нецензурные, оскорбительные выражения или угрозы. В указанном случае руководитель или заместитель руководителя органа, предоставляющего

муниципальную услугу, дает поручение исполнителю в 3-дневный срок сообщить заявителю о недопустимости злоупотребления правом;

в) заявление о предоставлении муниципальной услуги содержит вопрос, на который заявителю ранее многократно давались письменные ответы по существу в связи с ранее направляемыми в орган, предоставляющий муниципальную услугу, обращениями, и при этом в очередном обращении не приводятся новые доводы или обстоятельства. В указанном случае руководитель или заместитель руководителя органа, предоставляющего муниципальную услугу, дает поручение исполнителю в 3-дневный срок сообщить заявителю о безосновательности очередного обращения и прекращении переписки с заявителем по данному вопросу.

26.2. В случае выявления опечаток и ошибок заявитель вправе обратиться в Администрацию с заявлением, согласно приложению № 3 к настоящему Административному регламенту об исправлении допущенных опечаток. В заявлении об исправлении опечаток и ошибок в обязательном порядке указываются:

1) наименование администрации, в которую подается заявление об исправлении опечаток;

2) вид, дата, номер выдачи (регистрации) документа, выданного в результате предоставления муниципальной услуги;

3) для юридических лиц – название, организационно-правовая форма, ИНН, ОГРН, адрес места нахождения, фактический адрес нахождения (при наличии), адрес электронной почты (при наличии), номер контактного телефона;

4) для индивидуальных предпринимателей - фамилия, имя, отчество (при наличии), ИНН, ОГРН, данные основного документа, удостоверяющего личность, адрес места нахождения, фактический адрес нахождения (при наличии), адрес электронной почты (при наличии), номер контактного телефона;

5) для физических лиц – фамилия, имя, отчество (при наличии), адрес места жительства (места пребывания), адрес электронной почты (при наличии), номер контактного телефона, данные основного документа, удостоверяющего личность.

6) реквизиты документа (-ов), обосновывающих доводы заявителя о наличии опечатки, а также содержащих правильные сведения.

К заявлению должен быть приложен оригинал документа, выданного по результатам предоставления муниципальной услуги.

В случае если от имени заявителя действует лицо, являющееся его представителем в соответствии с законодательством Российской Федерации, также представляется документ, удостоверяющий личность представителя, и документ, подтверждающий соответствующие полномочия.

Заявление об исправлении опечаток и ошибок представляются в соответствии с пунктом 28.

Основаниями для отказа в приеме заявления об исправлении опечаток и ошибок являются:

- 1) представленные документы по составу и содержанию не соответствуют требованиям настоящего административного регламента;
- 2) заявитель не является получателем муниципальной услуги.

Отказ в приеме заявления об исправлении опечаток и ошибок по иным основаниям не допускается.

Заявитель имеет право повторно обратиться с заявлением об исправлении опечаток и ошибок после устранения оснований для отказа в исправлении опечаток.

Основаниями для отказа в исправлении опечаток и ошибок являются:

а) отсутствие несоответствий между содержанием документа, выданного по результатам предоставлений муниципальной услуги, и содержанием документов, представленных заявителем самостоятельно и (или) по собственной инициативе, а также находящихся в распоряжении Администрации и (или) запрошенных в рамках межведомственного информационного взаимодействия при предоставлении заявителю муниципальной услуги;

б) документы, представленные заявителем не представлялись ранее заявителем при подаче заявления о предоставлении муниципальной услуги, противоречат данным, находящимся в распоряжении администрации и (или) запрошенных в рамках межведомственного информационного взаимодействия при предоставлении заявителю муниципальной услуги.

Заявление об исправлении опечаток и ошибок регистрируется администрацией в течение 1 рабочего дня с момента получения заявления об исправлении опечаток и ошибок и документов приложенных к нему.

Заявление об исправлении опечаток и ошибок рассматривается на предмет соответствия требованиям, предусмотренным настоящим административным регламентом.

Результатам рассмотрения заявления об исправлении опечаток и ошибок являются:

- 1) в случае отсутствия оснований для отказа в исправлении опечаток и ошибок, принимает решение об исправлении опечаток и ошибок;
- 2) в случае наличия хотя бы одного из оснований для отказа в исправлении опечаток, принимает решение об отсутствии необходимости исправления опечаток и ошибок.

В случае принятия решения об отсутствии необходимости исправления опечаток и ошибок оформляется письмо об отсутствии необходимости исправления опечаток и ошибок с указанием причин отсутствия необходимости.

Результатом исправления опечаток и ошибок является подготовленный в 2-х экземплярах документ о предоставлении муниципальной услуги.

При исправлении опечаток и ошибок не допускается:

а) изменение содержания документов, являющихся результатом предоставления муниципальной услуги;

б) внесение новой информации, сведений из вновь полученных документов, которые не были представлены при подаче заявления о предоставлении муниципальной услуги.

Документы, направляются заявителю по почте или вручаются лично.

26.3. В заявлении о выдаче дубликата документа, выданного по результатам предоставления муниципальной услуги указывается:

1) наименование администрации, в которую подается заявление об исправление опечаток;

2) вид, дата, номер выдачи (регистрации) документа, выданного в результате предоставления муниципальной услуги;

3) для юридических лиц – название, организационно-правовая форма, ИНН, ОГРН, адрес места нахождения, фактический адрес нахождения (при наличии), адрес электронной почты (при наличии), номер контактного телефона;

4) для индивидуальных предпринимателей - фамилия, имя, отчество (при наличии), ИНН, ОГРН, данные основного документа, удостоверяющего личность, адрес места нахождения, фактический адрес нахождения (при наличии), адрес электронной почты (при наличии), номер контактного телефона;

5) для физических лиц – фамилия, имя, отчество (при наличии), адрес места жительства (места пребывания), адрес электронной почты (при наличии), номер контактного телефона, данные основного документа, удостоверяющего личность.

Заявление о выдаче дубликата документа, выданного по результатам предоставления муниципальной услуги представляются в соответствии с пунктом 28.

Основаниями для отказа в приеме к рассмотрению документов для выдачи дубликата документа являются:

1) представленные документы по составу и содержанию не соответствуют требованиям настоящего административного регламента;

2) заявитель не является получателем муниципальной услуги.

Заявление о выдаче дубликата документа регистрируется Администрацией в течение 1 рабочего дня с момента получения заявления.

Результатом рассмотрения заявления о выдаче дубликата являются:

1) в случае отсутствия оснований для отказа в выдаче дубликата, принимает решение о выдаче дубликата документа;

2) в случае наличия хотя бы одного из оснований для отказа в выдаче дубликата, принимает решение об отсутствии необходимости выдачи дубликата.

В случае принятия решения об отсутствии необходимости в выдаче дубликата оформляется письмо об отсутствии необходимости выдачи дубликата документа с указанием причин отсутствия необходимости.

Результатом выдачи дубликата документа является подготовленный экземпляр документа о предоставлении муниципальной услуги.

При выдаче дубликата документа не допускается:

а) изменение содержания документов, являющихся результатом предоставления муниципальной услуги;

б) внесение новой информации, сведений из вновь полученных документов, которые не были представлены при подаче заявления о предоставлении муниципальной услуги.

Дубликат документа направляется заявителю по почте или вручается лично.

26.4. Муниципальная услуга предоставляется в «МФЦ». Иные требования для предоставления муниципальной услуги через «МФЦ» отсутствуют. Запись на прием в «МФЦ» для подачи запроса возможна посредством официального сайта «МФЦ» (<http://www.altai-mfc.ru/>), по телефону единой справочной службы «МФЦ» - 8(38844) 21-00-4, в терминале электронной очереди в «МФЦ», лично при обращении в «МФЦ» у администратора зала.

Раздел III. Состав, последовательность и сроки выполнения административных процедур, требования к порядку их выполнения, в том числе особенности выполнения административных процедур в электронной форме, а также особенности выполнения административных процедур в многофункциональных центрах

3.1 Состав административных процедур

27. Оказание муниципальной услуги включает в себя следующие административные процедуры:

- прием и регистрация заявления о выдаче разрешения на ввод объекта в эксплуатацию;

- проверка наличия документов, необходимых для принятия решения о выдаче разрешения на ввод объекта в эксплуатацию;

- проведение осмотра объекта капитального строительства;

- проверка соответствия построенного объекта требованиям к строительству, реконструкции объекта капитального строительства, установленным на дату выдачи представленного для получения разрешения на строительство градостроительного плана земельного участка, или в случае строительства, реконструкции, капитального ремонта линейного объекта требованиям проекта планировки территории и проекта межевания территории (за исключением случаев, при которых для строительства, реконструкции линейного объекта не требуется подготовка документации по планировке территории), требованиям, установленным проектом планировки территории, в случае выдачи разрешения на ввод в эксплуатацию линейного

объекта, для размещения которого не требуется образование земельного участка;

- проверка соответствия объекта капитального строительства требованиям, установленным в разрешении на строительство, за исключением случаев изменения площади объекта капитального строительства в соответствии с частью 6.2 статьи 55 Градостроительного кодекса РФ;

- проверка соответствия параметров построенного, реконструированного объекта капитального строительства проектной документации, за исключением случаев изменения площади объекта капитального строительства в соответствии с частью 6.2 статьи 55 Градостроительного кодекса РФ;

- проверка соответствия объекта капитального строительства разрешенному использованию земельного участка и (или) ограничениям, установленным в соответствии с земельным и иным законодательством Российской Федерации на дату выдачи разрешения на ввод объекта в эксплуатацию, за исключением случаев, если указанные ограничения предусмотрены решением об установлении или изменении зоны с особыми условиями использования территории, принятым в случаях, предусмотренных пунктом 9 части 7 статьи 51 Градостроительного кодекса РФ, и строящийся, реконструируемый объект капитального строительства, в связи с размещением которого установлена или изменена зона с особыми условиями использования территории, не введен в эксплуатацию;

- проверка соответствия площади построенного (реконструированного) объекта с площадью, указанной в проектной документации и (или) разрешении на строительство;

- проверка соответствия протяженности линейного объекта с протяженностью, указанной в проектной документации и (или) разрешении на строительство.

- выдача разрешения на ввод объекта в эксплуатацию или отказа в выдаче такого разрешения с указанием причин отказа.

3.2 Прием и регистрация заявления на предоставление муниципальной услуги и прилагаемых к нему документов

28. Основанием для начала административной процедуры является обращение заявителя в Отдел с заявлением о выдаче разрешения на ввод объекта в эксплуатацию согласно приложению № 2 к настоящему Административному регламенту и приложенными документами, указанными в пункте 10 настоящего Административного регламента.

29. Заявитель может представить заявление и документы следующими способами:

- в устной, письменной и электронной форме в отдел;
- через МФЦ в письменной форме (при обращении через МФЦ);
- направить по почте;

- отправить на электронную почту;
- обратиться через Единый портал государственных услуг.

30. В случае обращения заявителя через МФЦ, специалист МФЦ принимает документы от заявителя, регистрирует их в информационной системе (системе МФЦ), система автоматически определяет недостающие документы, и специалист МФЦ запрашивает их по каналам межведомственного взаимодействия. После получения полного пакета документов в течение 3 рабочих дней, специалист МФЦ подписывает их и отправляет курьером специалисту Администрации ответственным за делопроизводство. Специалист Администрации ответственный за делопроизводство принимает заявление из МФЦ и регистрирует их в информационной системе. Далее работа с документами проходит аналогично случаю очной (личной) подачи заявления.

31. В случае подачи заявки при личном обращении заявителя, по почте прием документов осуществляет специалист, ответственный за прием документов и принимает заявление и пакет документов от заявителя и регистрирует их.

32. В случае подачи заявки через ЕПГУ комплектность пакета документов, необходимых к предоставлению заявителем лично, проверяется системой. При обращении заявителя через ЕПГУ, система регистрирует заявку автоматически, системой формируется подтверждение о регистрации пакета документов и отправляется в личный кабинет заявителя. При установлении факта отсутствия документов, необходимых к предоставлению заявителем лично, системой автоматически формируется уведомление о недостаточности пакета документов и отправляется в личный кабинет заявителя. При регистрации заявления в системе ЕПГУ определяется точная дата и время регистрации, номер регистрации.

33. После регистрации заявления в системе, заявление направляется на визирование главе муниципального образования, который направляет указанное заявление специалистам Отдела (далее - специалист, ответственный за предоставление муниципальной услуги).

Результатом административной процедуры является прием и регистрация документов, представленных заявителем.

3.3. Проверка документов, необходимых для предоставления муниципальной услуги

34. Юридическим фактом, инициирующим начало административной процедуры, является поступление в Отдел заявления с отметкой о регистрации на предоставление муниципальной услуги и прилагаемых к нему документов, предусмотренных пунктом 10 настоящего Административного регламента.

35. После приема и регистрации заявления на предоставление муниципальной услуги и прилагаемых к нему документов специалист Отдела, ответственный за рассмотрение заявления о выдаче разрешения на ввод

объекта в эксплуатацию осуществляет проверку наличия документов, представленных к заявлению (далее - документы, необходимые для оказания муниципальной услуги).

36. Максимальный срок выполнения административных процедур по проверке документов, необходимых для оказания муниципальной услуги составляет 3 рабочих дня с момента регистрации заявления и приложенных к нему документов.

37. Результатом административной процедуры является положительный (отрицательный) результат проверки документов, необходимых для оказания муниципальной услуги.

3.4. Запрос и получение документов, необходимых для принятия решения о предоставлении муниципальной услуги

38. Юридическим фактом, инициирующим начало административной процедуры, является положительный результат проверки документов, необходимых для оказания муниципальной услуги.

39. Документы (их копии или сведения, содержащиеся в них), необходимые для принятия решения об оказании муниципальной услуги и предусмотренные пунктом 11 настоящего Административного регламента, запрашиваются специалистом, ответственным за предоставление муниципальной услуги по каналам межведомственного взаимодействия в государственных органах, органах местного самоуправления и подведомственных государственным органам или органам местного самоуправления организациях, в распоряжении которых находятся указанные документы в соответствии с нормативными правовыми актами Российской Федерации, нормативными правовыми актами Республики Алтай, правовыми актами муниципального образования, если заявитель не представил указанные документы самостоятельно.

40. Максимальный срок выполнения административных процедур по запросу и получению документов, необходимых для принятия решения о выдаче разрешения на ввод объекта в эксплуатацию, в рамках межведомственного взаимодействия составляет 3 рабочих дня с момента поступления заявления и приложенных к нему документов к специалисту, ответственному за предоставление муниципальной услуги.

41. Результатом административной процедуры являются, полученные по каналам межведомственного взаимодействия, документы, необходимые для рассмотрения заявления.

3.5. Подготовка и выдача результата предоставления услуги или мотивированного отказа в предоставлении муниципальной услуги

42. Юридическим фактом, инициирующим начало административной процедуры, является получение необходимых документов для оказания

муниципальной услуги по каналам межведомственного взаимодействия или отрицательный результат проверки документов, необходимых для оказания муниципальной услуги.

43. Специалист Отдела рассматривает заявление о выдаче разрешения на ввод объекта в эксплуатацию и выносит одно из следующих решений:

- подготавливает разрешение на ввод объекта в эксплуатацию;
- подготавливает мотивированный отказ в выдаче разрешения на ввод объекта в эксплуатацию.

44. После подготовки проекта разрешения на ввод объекта в эксплуатацию или мотивированный отказ в предоставлении муниципальной услуги на подпись Главе Администрации для визирования данных документов.

45. Результат предоставления муниципальной услуги направляется заявителю не позднее 3 рабочих дней со дня принятия решения способом, указанным в заявлении.

46. Принятое решение, не позднее чем 5 рабочих дней со дня представления необходимых документов направляется заявителю. В случае представления заявителем документов, через МФЦ срок подготовки разрешения на ввод объекта в эксплуатацию или подготовка мотивированного отказа исчисляется со дня передачи МФЦ таких документов в уполномоченный орган.

47. Результатом административной процедуры является передача заявителю разрешения на ввод объекта в эксплуатацию или мотивированного отказа в предоставлении муниципальной услуги.

Раздел IV. Формы контроля за исполнением административного регламента

4.1 Порядок осуществления текущего контроля за соблюдением и исполнением ответственными должностными лицами положений административного регламента и иных нормативных правовых актов, устанавливающих требования к исполнению муниципальной услуги, а также принятием решений ответственными лицами

48. Текущий контроль надлежащего исполнения служебных обязанностей, совершения противоправных действий (бездействия) при предоставлении муниципальной услуги, соблюдении процедур предоставления муниципальной услуги (далее – текущий контроль) осуществляется Первым заместителем Главы муниципального образования, непосредственно контролирующим деятельность специалиста Отдела, ответственного за предоставление муниципальной услуги.

Текущий контроль осуществляется путем проверок соблюдения и исполнения специалистом Отдела, ответственным за предоставление

муниципальной услуги положений настоящего административного регламента.

Контроль за полнотой и качеством предоставления муниципальной услуги включает в себя проведение проверок, выявление и устранение нарушений прав Заявителей, рассмотрение, принятие решений и подготовку ответов на жалобы Заявителей на решения, действия (бездействия) должностных лиц.

4.2 Порядок и периодичность осуществления плановых и внеплановых проверок полноты и качества исполнения муниципальной услуги, в том числе порядок и формы контроля за полнотой и качеством исполнения муниципальной услуги

49. Контроль за полнотой и качеством предоставления муниципальной услуги осуществляется в форме проведения проверок.

Проверки могут быть плановыми и внеплановыми. Порядок и периодичность осуществления плановых проверок устанавливается планом работы специалиста Отдела, ответственного за предоставление муниципальной услуги.

Внеплановые проверки проводятся в случае получения обращений (жалоб) заявителей на действия (бездействие) специалиста Отдела, ответственного за предоставление муниципальной услуги.

Решение о проведении плановых и внеплановых проверок принимается заместителем Главы муниципального образования, непосредственно контролирующим деятельность специалиста Отдела, ответственного за предоставление муниципальной услуги.

Проверки проводятся с целью выявления и устранения нарушений прав заявителей и привлечения виновных лиц к ответственности. Результаты проведения проверок оформляются актом проверки.

В акте проверки указывается:

- а) дата, время и место составления акта проверки;
- б) наименование органа, проводившего проверку, дата и номер распоряжения (приказа) органа контроля;
- в) фамилия, имя, отчество (при наличии) и должность должностного лица, проводившего проверку;
- г) дата, время, продолжительность и место проведения проверки;
- д) сведения о результатах проверки, в том числе о выявленных нарушениях, об их характере и о лицах, допустивших указанные нарушения;
- е) сведения об ознакомлении или отказе в ознакомлении с актом проверки, а также сведения о внесении в журнал учета проверок записи о проведенной проверке в случае его наличия;
- ж) подпись должностного лица, проводившего проверку.

Акт проверки оформляется непосредственно после ее завершения в двух экземплярах, один из которых с копиями приложений вручается заместителю

Главы муниципального образования, непосредственно контролирующего деятельность специалиста Отдела, ответственного за предоставление муниципальной услуги (лицу исполняющему его полномочия) под расписку об ознакомлении либо об отказе в ознакомлении с актом проверки, второй экземпляр акта проверки отдается должностному лицу, ответственному за предоставление муниципальной услуги (лицу, исполняющему его полномочия).

4.3 Ответственность должностных лиц Администрации муниципального образования «Майминский район» за решения и действия (бездействие), принимаемые (осуществляемые) в ходе исполнения муниципальной услуги

50. По результатам проведенных проверок в случае выявления нарушений прав Заявителей, виновные лица привлекаются к ответственности в порядке, установленном федеральным законодательством.

51. Ответственность специалиста Отдела, ответственного за предоставление муниципальной услуги предусмотрено требованиями федерального законодательства.

4.4 Положения, характеризующие требования к порядку и формам контроля за исполнением муниципальной услуги, в том числе со стороны граждан, их объединений и организаций

52. Контроль за предоставлением муниципальной услуги со стороны граждан, их объединений и организаций не предусмотрен.

Раздел V. Досудебный (внесудебный) порядок обжалования заявителем решений и действий (бездействия) органа, предоставляющего муниципальную услугу, должностного лица органа, предоставляющего муниципальную услугу, либо муниципального служащего, многофункционального центра, работника многофункционального центра, а также организаций, осуществляющих функции по предоставлению муниципальных услуг, или их работников.

53. Предмет досудебного (внесудебного) обжалования заявителем решений и действий (бездействия) органа, предоставляющего муниципальную услугу, должностного лица органа, предоставляющего государственную услугу муниципальную услугу, либо муниципального служащего, многофункционального центра, работника многофункционального центра, а также организаций, предусмотренных частью 1.1 статьи 16 Федерального закона от 27 июля 2010 года № 210-ФЗ «Об организации предоставления государственных и муниципальных услуг», или их работников.

Заявитель может обратиться с жалобой в том числе в следующих случаях:

1) нарушение срока регистрации запроса о предоставлении государственной или муниципальной услуги, запроса, указанного в статье 15.1 Федерального закона от 27 июля 2010 года № 210-ФЗ «Об организации предоставления государственных и муниципальных услуг»;

2) нарушение срока предоставления муниципальной услуги. В указанном случае досудебное (внесудебное) обжалование заявителем решений и действий (бездействия) многофункционального центра, работника многофункционального центра возможно в случае, если на многофункциональный центр, решения и действия (бездействие) которого обжалуются, возложена функция по предоставлению соответствующих муниципальных услуг в полном объеме в порядке, определенном частью 1.3 статьи 16 Федерального закона от 27 июля 2010 года № 210-ФЗ «Об организации предоставления государственных и муниципальных услуг»;

3) требование у заявителя документов или информации либо осуществления действий, представление или осуществление которых не предусмотрено нормативными правовыми актами Российской Федерации, нормативными правовыми актами субъектов Российской Федерации, муниципальными правовыми актами для предоставления муниципальной услуги;

4) отказ в приеме документов, предоставление которых предусмотрено нормативными правовыми актами Российской Федерации, нормативными правовыми актами субъектов Российской Федерации, муниципальными правовыми актами для предоставления муниципальной услуги, у заявителя;

5) отказ в предоставлении муниципальной услуги, если основания отказа не предусмотрены федеральными законами и принятыми в соответствии с ними иными нормативными правовыми актами Российской Федерации, законами и иными нормативными правовыми актами субъектов Российской Федерации, муниципальными правовыми актами. В указанном случае досудебное (внесудебное) обжалование заявителем решений и действий (бездействия) многофункционального центра, работника многофункционального центра возможно в случае, если на многофункциональный центр, решения и действия (бездействие) которого обжалуются, возложена функция по предоставлению соответствующих муниципальных услуг в полном объеме в порядке, определенном частью 1.3 статьи 16 Федерального закона от 27 июля 2010 года № 210-ФЗ «Об организации предоставления государственных и муниципальных услуг»;

б) затребование с заявителя при предоставлении муниципальной услуги платы, не предусмотренной нормативными правовыми актами Российской Федерации, нормативными правовыми актами субъектов Российской Федерации, муниципальными правовыми актами;

7) отказ органа, предоставляющего муниципальную услугу, должностного лица органа, предоставляющего муниципальную услугу,

многофункционального центра, работника многофункционального центра, организаций, предусмотренных частью 1.1 статьи 16 Федерального закона от 27 июля 2010 года № 210-ФЗ «Об организации предоставления государственных и муниципальных услуг», или их работников в исправлении допущенных ими опечаток и ошибок в выданных в результате предоставления муниципальной услуги документах либо нарушение установленного срока таких исправлений. В указанном случае досудебное (внесудебное) обжалование заявителем решений и действий (бездействия) многофункционального центра, работника многофункционального центра возможно в случае, если на многофункциональный центр, решения и действия (бездействие) которого обжалуются, возложена функция по предоставлению соответствующих муниципальных услуг в полном объеме в порядке, определенном частью 1.3 статьи 16 Федерального закона от 27 июля 2010 года № 210-ФЗ «Об организации предоставления государственных и муниципальных услуг»;

8) нарушение срока или порядка выдачи документов по результатам предоставления муниципальной услуги;

9) приостановление предоставления муниципальной услуги, если основания приостановления не предусмотрены федеральными законами и принятыми в соответствии с ними иными нормативными правовыми актами Российской Федерации, законами и иными нормативными правовыми актами субъектов Российской Федерации, муниципальными правовыми актами. В указанном случае досудебное (внесудебное) обжалование заявителем решений и действий (бездействия) многофункционального центра, работника многофункционального центра возможно в случае, если на многофункциональный центр, решения и действия (бездействие) которого обжалуются, возложена функция по предоставлению соответствующих муниципальных услуг в полном объеме в порядке, определенном частью 1.3 статьи 16 Федерального закона от 27 июля 2010 года № 210-ФЗ «Об организации предоставления государственных и муниципальных услуг».

10) требование у заявителя при предоставлении муниципальной услуги документов или информации, отсутствие и (или) недостоверность которых не указывались при первоначальном отказе в приеме документов, необходимых для предоставления муниципальной услуги, либо в предоставлении муниципальной услуги, за исключением случаев, предусмотренных пунктом 4 части 1 статьи 7 Федерального закона от 27 июля 2010 года № 210-ФЗ «Об организации предоставления государственных и муниципальных услуг». В указанном случае досудебное (внесудебное) обжалование заявителем решений и действий (бездействия) многофункционального центра, работника многофункционального центра возможно в случае, если на многофункциональный центр, решения и действия (бездействие) которого обжалуются, возложена функция по предоставлению соответствующих муниципальных услуг в полном объеме в порядке, определенном частью 1.3

статьи 16 Федерального закона от 27 июля 2010 года № 210-ФЗ «Об организации предоставления государственных и муниципальных услуг».

54. Общие требования к порядку подачи и рассмотрения жалобы:

1. Жалоба подается в письменной форме на бумажном носителе, в электронной форме в орган, предоставляющий муниципальную услугу, многофункциональный центр либо в соответствующий орган местного самоуправления публично-правового образования, являющийся учредителем многофункционального центра (далее - учредитель многофункционального центра), а также в организации, предусмотренные частью 1.1 статьи 16 Федерального закона от 27 июля 2010 года № 210-ФЗ «Об организации предоставления государственных и муниципальных услуг». Жалобы на решения и действия (бездействие) руководителя органа, предоставляющего муниципальную услугу, подаются в вышестоящий орган (при его наличии) либо в случае его отсутствия рассматриваются непосредственно руководителем органа, предоставляющего муниципальную услугу. Жалобы на решения и действия (бездействие) работника многофункционального центра подаются руководителю этого многофункционального центра. Жалобы на решения и действия (бездействие) многофункционального центра подаются учредителю многофункционального центра или должностному лицу, уполномоченному нормативным правовым актом субъекта Российской Федерации. Жалобы на решения и действия (бездействие) работников организаций, предусмотренных частью 1.1 статьи 16 Федерального закона от 27 июля 2010 года № 210-ФЗ «Об организации предоставления государственных и муниципальных услуг», подаются руководителям этих организаций.

2. Жалоба на решения и действия (бездействие) органа, предоставляющего муниципальную услугу, должностного лица органа, предоставляющего муниципальную услугу, муниципального служащего, руководителя органа, предоставляющего муниципальную услугу, может быть направлена по почте, через многофункциональный центр, с использованием информационно-телекоммуникационной сети «Интернет», официального сайта органа, предоставляющего муниципальную услугу, единого портала государственных и муниципальных услуг, а также может быть принята при личном приеме заявителя. Жалоба на решения и действия (бездействие) многофункционального центра, работника многофункционального центра может быть направлена по почте, с использованием информационно-телекоммуникационной сети «Интернет», официального сайта многофункционального центра, единого портала государственных и муниципальных услуг, а также может быть принята при личном приеме заявителя. Жалоба на решения и действия (бездействие) организаций, предусмотренных частью 1.1 статьи 16 Федерального закона от 27 июля 2010 года № 210-ФЗ «Об организации предоставления государственных и муниципальных услуг», а также их работников может быть направлена по почте, с использованием информационно-телекоммуникационной сети

«Интернет», официальных сайтов этих организаций, единого портала государственных и муниципальных услуг, а также может быть принята при личном приеме заявителя.

3. Особенности подачи и рассмотрения жалоб на решения и действия (бездействие) органов государственной власти субъектов Российской Федерации и их должностных лиц, государственных гражданских служащих органов государственной власти субъектов Российской Федерации, органов местного самоуправления и их должностных лиц, муниципальных служащих, а также на решения и действия (бездействие) многофункционального центра, работников многофункционального центра устанавливаются соответственно нормативными правовыми актами субъектов Российской Федерации и муниципальными правовыми актами.

4. Жалоба должна содержать:

1) наименование органа, предоставляющего муниципальную услугу, должностного лица органа, предоставляющего муниципальную услугу, либо муниципального служащего, многофункционального центра, его руководителя и (или) работника, организаций, предусмотренных частью 1.1 статьи 16 Федерального закона от 27 июля 2010 года № 210-ФЗ «Об организации предоставления государственных и муниципальных услуг», их руководителей и (или) работников, решения и действия (бездействие) которых обжалуются;

2) фамилию, имя, отчество (последнее - при наличии), сведения о месте жительства заявителя - физического лица либо наименование, сведения о месте нахождения заявителя - юридического лица, а также номер (номера) контактного телефона, адрес (адреса) электронной почты (при наличии) и почтовый адрес, по которым должен быть направлен ответ заявителю;

3) сведения об обжалуемых решениях и действиях (бездействии) органа, предоставляющего муниципальную услугу, должностного лица органа, предоставляющего муниципальную услугу, либо муниципального служащего, многофункционального центра, работника многофункционального центра, организаций, предусмотренных частью 1.1 статьи 16 Федерального закона от 27 июля 2010 года № 210-ФЗ «Об организации предоставления государственных и муниципальных услуг», их работников;

4) доводы, на основании которых заявитель не согласен с решением и действием (бездействием) органа, предоставляющего муниципальную услугу, должностного лица органа, предоставляющего муниципальную услугу, либо муниципального служащего, многофункционального центра, работника многофункционального центра, организаций, предусмотренных частью 1.1 статьи 16 Федерального закона от 27 июля 2010 года № 210-ФЗ «Об организации предоставления государственных и муниципальных услуг», их работников. Заявителем могут быть представлены документы (при наличии), подтверждающие доводы заявителя, либо их копии.

5. Жалоба, поступившая в орган, предоставляющий муниципальную услугу, многофункциональный центр, учредителю многофункционального

центра, в организации, предусмотренные частью 1.1 статьи 16 Федерального закона от 27 июля 2010 года № 210-ФЗ «Об организации предоставления государственных и муниципальных услуг», либо вышестоящий орган (при его наличии), подлежит рассмотрению в течение пятнадцати рабочих дней со дня ее регистрации, а в случае обжалования отказа органа, предоставляющего муниципальную услугу, многофункционального центра, организаций, предусмотренных частью 1.1 статьи 16 Федерального закона от 27 июля 2010 года № 210-ФЗ «Об организации предоставления государственных и муниципальных услуг», в приеме документов у заявителя либо в исправлении допущенных опечаток и ошибок или в случае обжалования нарушения установленного срока таких исправлений - в течение пяти рабочих дней со дня ее регистрации.

6. По результатам рассмотрения жалобы принимается одно из следующих решений:

а) жалоба удовлетворяется, в том числе в форме отмены принятого решения, исправления допущенных опечаток и ошибок в выданных в результате предоставления муниципальной услуги документах, возврата заявителю денежных средств, взимание которых не предусмотрено нормативными правовыми актами Российской Федерации, нормативными правовыми актами субъектов Российской Федерации, муниципальными правовыми актами;

б) в удовлетворении жалобы отказывается.

7. Не позднее дня, следующего за днем принятия решения, указанного в части 6 настоящей статьи, заявителю в письменной форме и по желанию заявителя в электронной форме направляется мотивированный ответ о результатах рассмотрения жалобы.

7.1. В случае признания жалобы подлежащей удовлетворению в ответе заявителю, указанном в части 8 настоящей статьи, дается информация о действиях, осуществляемых органом, предоставляющим муниципальную услугу, многофункциональным центром либо организацией, предусмотренной частью 1.1 статьи 16 Федерального закона от 27 июля 2010 года № 210-ФЗ «Об организации предоставления государственных и муниципальных услуг», в целях незамедлительного устранения выявленных нарушений при оказании муниципальной услуги, а также приносятся извинения за доставленные неудобства и указывается информация о дальнейших действиях, которые необходимо совершить заявителю в целях получения муниципальной услуги.

7.2. В случае признания жалобы не подлежащей удовлетворению в ответе заявителю, указанном в части 7 настоящей статьи, даются аргументированные разъяснения о причинах принятого решения, а также информация о порядке обжалования принятого решения.

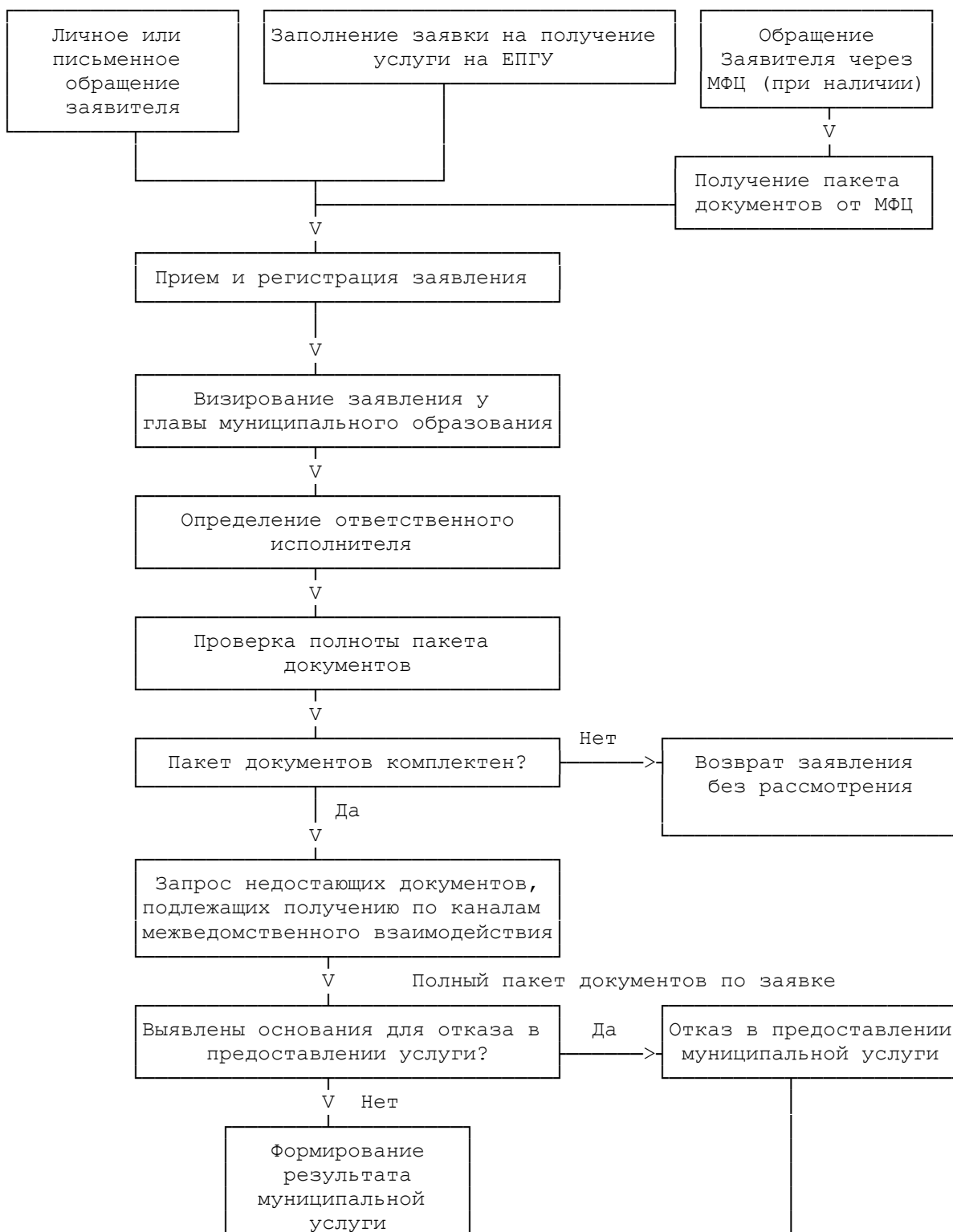
8. В случае установления в ходе или по результатам рассмотрения жалобы признаков состава административного правонарушения или преступления должностное лицо, работник, наделенные полномочиями по

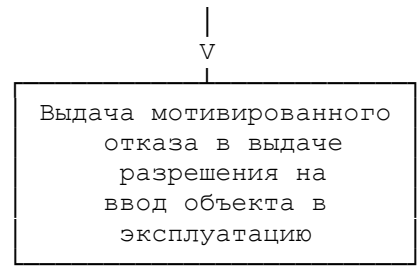
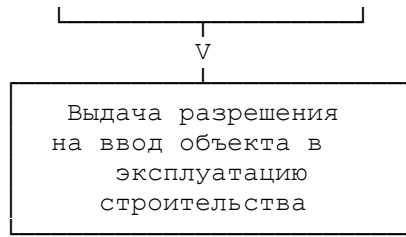
рассмотрению жалоб в соответствии с частью 1 настоящей статьи, незамедлительно направляют имеющиеся материалы в органы прокуратуры.

ПРИЛОЖЕНИЕ № 1
к Административному регламенту
предоставления муниципальной услуги
«Выдача разрешения на ввод объекта в
эксплуатацию»

от «__» _____ 20__ г. №__

**БЛОК-СХЕМА
ПРЕДОСТАВЛЕНИЯ МУНИЦИПАЛЬНОЙ УСЛУГИ «ВЫДАЧА РАЗРЕШЕНИЯ НА ВВОД
ОБЪЕКТА В ЭКСПЛУАТАЦИЮ»**





ПРИЛОЖЕНИЕ № 2
к Административному регламенту
предоставления муниципальной услуги
«Выдача разрешения на ввод объекта в
эксплуатацию»

от «__» _____ 20__ г. №__

кому: Главе муниципального образования
 «Майминский район»

от кого _____
 проживающего (зарегистрированного) по
 адресу:

 (почтовый адрес)

телефон _____
 адрес эл. почты _____

Заявление

о выдаче разрешения на ввод объекта в эксплуатацию

В соответствии со ст. 55 Градостроительного кодекса РФ
 прошу выдать разрешение на ввод в эксплуатацию объекта
 капитального строительства:

(построенного, реконструированного)

 (наименование объекта капитального строительства)

Расположенного по адресу: _____

полный адрес объекта капитального строительства)

При этом прилагаю:

Правоустанавливающие документы на земельный участок

(№ свидетельства, договор аренды, выписки из ЕГРН и т.д.)

Градостроительный план земельного участка

от _____

№ _____

Разрешение на строительство

от _____ № _____

Акт приемки объекта капитального строительства

от _____

Справка о соответствии построенного, реконструированного, объекта капитального строительства проектной документации. _____

Справка о соответствии построенного, реконструированного, объекта капитального строительства техническим регламентам _____

Справка о соответствии построенного, реконструированного, объекта капитального строительства техническим условиям _____

Схема, отображающая расположение построенного, реконструированного, объекта капитального строительства, расположение сетей инженерно-технического обеспечения и планировочную организацию земельного участка. _____

Заключение органа государственного строительного надзора (в случае если предусмотрено его осуществление) о соответствии объекта требованиям технических регламентов и проектной документации. _____

Дополнительно предоставляю (в соответствии с приказом Министерства регионального развития РФ от 19.10.2006 № 120) документы и сведения для заполнения формы разрешения:

Технический план _____

 (должность руководителя организации (подпись) (Ф.И.О. руководителя организации, гражданина) застройщика)

Дата: _____

ПРИЛОЖЕНИЕ № 3
к Административному регламенту
предоставления муниципальной услуги
«Выдача разрешения на ввод объекта в
эксплуатацию»

В Администрацию муниципального образования
«Майминский район»

от _____
(ФИО гражданина РФ, ИП, ЮЛ –
наименование, с указанием ОПФ)

_____ «__» _____ 20__ г.
(Серия) (Номер)
(Дата выдачи)

_____ (Кем выдан)
(реквизиты документа удостоверяющего
личность)

_____ (адрес места
жительства)
телефон _____

Заявление

**об исправлении допущенных ошибок (опечаток) в выданных в результате
предоставления муниципальной услуги документах**

Прошу исправить опечатку (ошибку) допущенную в результате предоставления
муниципальной услуги, заключающуюся в

В соответствии с Федеральным законом от 27 июля 2006 года № 152-ФЗ «О
персональных данных» в целях предоставления мне муниципальной услуги, я даю
свое согласие на:

- сбор, систематизацию, накопление, хранение, использование, обновление,
изменение, передачу, блокирование, уничтожение указанных сведений с
использованием средств автоматизации;
- обработку персональных данных посредством внесения их в электронную базу
данных, включения в списки (реестры) и отчетные формы, предусмотренные
регламентирующими документами.

Достоверность и полноту сведений, предоставленных в документах, подтверждаю.

Приложение:

1. _____
2. _____

«__» _____ 20__ г. _____
_____ дата _____ подпись заявителя _____ Ф.И.О. заявителя