



ПОСТАНОВЛЕНИЕ

ЈӨП

от «14» апреля 2022 года № 39

с. Майма

Об утверждении Административного регламента предоставления муниципальной услуги «Установка информационной вывески, согласование дизайн-проекта размещения вывески»

В соответствии с Федеральным законом от 27 июля 2010 года № 210-ФЗ «Об организации предоставления государственных и муниципальных услуг», постановляю:

1. Утвердить прилагаемый Административный регламент предоставления муниципальной услуги «Установка информационной вывески, согласование дизайн-проекта размещения вывески».

2. Автономному учреждению редакция газеты «Сельчанка в Майминском районе» опубликовать настоящее Постановление в сетевом издании газеты «Сельчанка в Майминском районе».

3. Муниципальному казенному учреждению «Управление по обеспечению деятельности Администрации муниципального образования «Майминский район» опубликовать настоящее Постановление на официальном сайте Майминского района» в информационно-телекоммуникационной сети «Интернет».

4. Контроль за исполнением настоящего Постановления возложить на заместителя Главы Администрации муниципального образования «Майминский район» Т.В. Полтавскую.

Глава муниципального образования
«Майминский район»



Н.В. Громов

УТВЕРЖДЕН
постановлением Администрации
муниципального образования
«Майминский район»
от «___» _____ 20__ № ___

**АДМИНИСТРАТИВНЫЙ РЕГЛАМЕНТ
предоставления муниципальной услуги
«Установка информационной вывески, согласование дизайн-проекта
размещения вывески»**

Раздел I. Общие положения

**1.1 Предмет регулирования административного регламента
предоставления муниципальной услуги**

1. Административный регламент предоставления муниципальной услуги «Установка информационной вывески, согласование дизайн-проекта размещения вывески» (далее – административный регламент) определяет сроки и последовательность действий (административных процедур) при предоставлении Администрацией муниципального образования «Майминский район» (далее - Администрация) в лице структурного подразделения - отдела архитектуры и градостроительства Администрации (далее - Отдел) муниципальной услуги, а также порядок взаимодействия между должностными лицами Администрации, взаимодействия Администрации с заявителями, иными органами государственной власти и органами местного самоуправления, учреждениями и организациями при предоставлении муниципальной услуги.

2. Административный регламент разработан в целях повышения качества и доступности результатов предоставления муниципальной услуги, определяет сроки, порядок и последовательность действий Администрацией при осуществлении своих полномочий.

**1.2 Описание категории заявителей, а также их
законных представителей**

3. Заявителями на предоставление муниципальной услуги могут выступать физические лица, юридические лица и индивидуальные предприниматели, являющиеся собственниками или иными законными владельцами зданий, строений, сооружений или помещений, на внешних поверхностях которых предусматривается размещение вывески (далее – Заявители). В случае размещения информационных конструкций в виде отдельно стоящих конструкций в качестве заявителей выступают юридические лица и индивидуальные предприниматели, которым здания,

строения, сооружения и земельный участок, на котором предусматривается размещение вывески, принадлежат на праве собственности или ином вещном праве либо их уполномоченные представители, обратившиеся с запросом о предоставлении муниципальной услуги, выраженной в устной, письменной или электронной форме, в соответствующий орган местного самоуправления, МФЦ, Единый портал государственных услуг (далее - ЕПГУ), (далее - Заявитель).

1.3 Требования к порядку информирования о предоставлении муниципальной услуги

4. Порядок информирования о предоставлении муниципальной услуги: Местонахождение Отдела Администрации: Республика Алтай, Майминский район, с. Майма, ул. Ленина, 22.

График работы Отдела Администрации:

Часы работы с 8:00 до 16:12.

Обеденный перерыв с 13:00 до 14:00.

Суббота, воскресенье - выходные дни.

Контактные телефоны Отдела Администрации: 8 (388 44) 22236. Адрес официального сайта Администрации в сети «Интернет»: www.maima-altai.ru.

Информация по вопросам предоставления муниципальной услуги является открытой и предоставляется путем:

- размещения на официальном сайте Администрации;
- размещения на Едином портале государственных услуг: <http://gosuslugi.ru>;
- размещения на официальном сайте Многофункционального центра предоставления государственных и муниципальных услуг Республики Алтай (далее – МФЦ): <http://www.altai-mfc.ru>;
- проведения консультаций специалистом, предоставляющим муниципальную услугу, при личном обращении;
- использования средств телефонной связи;
- размещения на информационном стенде, расположенном в помещении Администрации;
- по вопросам получения муниципальной услуги можно получить консультацию путем личного обращения в Отдел Администрации, по телефону, в письменной форме, направив свое обращение почтовой связью либо по электронной почте;
- в случае личного обращения заявителя или обращения по телефону информация о порядке предоставления муниципальной услуги предоставляется специалистом Отдела Администрации (далее - специалист, предоставляющий муниципальную услугу);
- при ответах на телефонные звонки и личные обращения специалист, предоставляющий муниципальную услугу, подробно, в вежливой

(корректной) форме информируют обратившихся лиц по интересующим вопросам;

- индивидуальное устное информирование каждого заявителя специалистом, предоставляющим муниципальную услугу, осуществляется не более 15 минут;

- в случае письменного обращения за информацией, направленного посредством почтового отправления, доставленного заявителем в Отдел Администрации, либо направленного в электронной форме, информация должна предоставляться в доступной форме (на бумажном носителе или в электронном виде) и направляться на почтовый или электронный адреса, указанные в обращении.

На информационных стендах в помещениях предоставления муниципальной услуги размещается следующая информация:

а) информация из нормативных правовых актов Российской Федерации, устанавливающих порядок и условия предоставления муниципальной услуги;

б) блок-схема предоставления муниципальной услуги согласно приложению № 1 к настоящему Административному регламенту;

в) порядок получения гражданами консультаций о порядке предоставления муниципальной услуги;

г) перечень документов, необходимых для предоставления услуги, и источники получения данных документов (орган, организация и их местонахождение);

д) образец заполнения заявления;

е) порядок обжалования действий (бездействия) и решений, осуществляемых и принимаемых в ходе предоставления муниципальной услуги.

В случае наличия соглашения о взаимодействии между Автономным учреждением Республики Алтай «Многофункциональный центр обеспечения предоставления государственных и муниципальных услуг» (далее- МФЦ) и Администрацией, информацию по вопросам предоставления муниципальной услуги в части приема заявления и документов в МФЦ заявитель может получить:

а) по адресу - 649100, Республика Алтай, Майминский район, с. Майма, ул. Ленина, 10;

б) по телефону (факс) - 8 (388 44) 21004;

в) по электронной почте - mfc-maima@mail.ru.

График работы МФЦ:

Понедельник - пятница: с 8:00 до 17:00.

Суббота: с 8:00 до 13:00.

Воскресенье - выходной день.

Раздел II. Стандарт предоставления муниципальной услуги

2.1. Наименование муниципальной услуги

5. Наименование муниципальной услуги: «Установка информационной вывески, согласование дизайн-проекта размещения вывески».

2.2. Наименование органа, предоставляющего муниципальную услугу

6. Муниципальная услуга предоставляется Администрацией, а именно специалистом, ответственным за предоставление муниципальной услуги.

2.3. Результат предоставления муниципальной услуги

7. Результатом предоставления муниципальной услуги является:

- согласование установки информационной вывески, согласование дизайн-проекта размещения вывески;
- выдача мотивированного отказа в согласовании установки информационной вывески, согласование дизайн-проекта размещения вывески.

2.4. Сроки предоставления муниципальной услуги

8. Согласование установки информационной вывески, согласование дизайн-проекта размещения вывески или мотивированный отказ в согласовании установки информационной вывески, согласование дизайн-проекта размещения вывески должно быть принято по результатам рассмотрения заявления о согласовании установки информационной вывески, согласование дизайн-проекта размещения вывески, не позднее чем через 30 дней со дня представления соответствующего заявления. В случае представления заявителем заявления о согласовании установки информационной вывески, согласование дизайн-проекта размещения вывески, через МФЦ срок согласования установки информационной вывески, согласование дизайн-проекта размещения вывески или мотивированного отказа в согласовании установки информационной вывески, согласование дизайн-проекта размещения вывески исчисляется со дня передачи МФЦ таких документов в орган, уполномоченный на рассмотрение заявления.

2.5. Правовые основания для предоставления муниципальной услуги

9. Правовыми основаниями для предоставления муниципальной услуги являются:

- Конституция Российской Федерации;
- Гражданский кодекс Российской Федерации;
- Жилищный кодекс Российской Федерации;
- Градостроительный кодекс Российской Федерации;

- Земельный кодекс Российской Федерации;
- Федеральный закон от 06 октября 2003 года № 131-ФЗ «Об общих принципах организации местного самоуправления в Российской Федерации»;
- Федеральный закон Российской Федерации от 27 июля 2010 года № 210-ФЗ «Об организации предоставления государственных и муниципальных услуг»;
- Федеральный закон от 13 марта 2006 года № 38-ФЗ «О рекламе»;
- иные правовые акты Российской Федерации, Республики Алтай, муниципальные правовые акты муниципального образования «Майминский район».

2.6. Исчерпывающий перечень документов, необходимых в соответствии с законодательными или иными нормативными правовыми актами для предоставления муниципальной услуги с разделением на документы и информацию, которые заявитель должен представить самостоятельно, и документы, которые заявитель вправе представить по собственной инициативе, так как они подлежат представлению в рамках межведомственного информационного взаимодействия

10. Муниципальная услуга предоставляется при поступлении в отдел Администрации следующих документов:

- заявления о согласовании установки информационной вывески, согласование дизайн-проекта размещения вывески;
- документ, подтверждающий полномочия представителя заявителя, в случае, если заявления о предоставлении разрешения на условно разрешенный вид использования земельного участка или объекта капитального строительства направлено представителем заявителя;
- заверенный перевод на русский язык документов о государственной регистрации юридического лица в соответствии с законодательством иностранного государства в случае, если заявителем является иностранное юридическое лицо;
- правоустанавливающие документы, подтверждающие имущественные права заявителя на: занимаемое здание, строение, сооружение, помещение, которое является местом фактического нахождения (местом осуществления деятельности) организации, индивидуального предпринимателя, размещающих вывеску (при наличии документов, не подлежащих государственной регистрации, а также в случае отсутствия указанных документов в Едином государственном реестре недвижимости; весь объект (все помещения объекта) в случае размещения вывесок на внешних поверхностях торговых, развлекательных центров и других объектах капитального строительства (при наличии документов, не подлежащих государственной регистрации, а также в случае отсутствия указанных документов в Едином государственном реестре недвижимости); земельный

участок, на котором расположены здание, строение, сооружение, которые являются местом фактического нахождения (местом осуществления деятельности) организации, индивидуального предпринимателя, размещающих отдельно стоящую вывеску, в случае если право на земельный участок в соответствии с законодательством Российской Федерации признается возникшим независимо от его регистрации в Едином государственном реестре недвижимости, а также в случае отсутствия сведений о правах на земельный участок в Едином государственном реестре недвижимости, а также правоустанавливающие документы, подтверждающие имущественные права на здания, строения, сооружения и земельный участок, на котором предусматривается размещение отдельно стоящей информационной конструкции;

- документы технической инвентаризации – поэтажный план помещения, выданный уполномоченной организацией;

- утвержденный всеми собственниками или иными правообладателями здания, строения, сооружения, помещения, земельного участка дизайн-проект размещения вывески, в том числе в случае размещения отдельно стоящей конструкции, подготовленный и оформленный в соответствии с требованиями согласно приложению № 4 к настоящему Регламенту.

- в случае установки информационной конструкции (вывески) на крыше здания, строения, сооружения: заключение о несущих способностях крыши здания, строения, сооружения, оформленное уполномоченной проектной организацией; проект информационной конструкции и заключение экспертной организации о его соответствии требованиям технических регламентов, строительных норм и правил (СНиП), Правилам устройства электроустановок (ПУЭ), стандартам Единой конструкторской документации (ЕСКД) и другим нормативным требованиям; проект электроустановки конструкции и заключение экспертной организации о его соответствии требованиям технических регламентов, СНиП, ПУЭ, стандартам ЕСКД и другим нормативным требованиям (для информационных конструкций, предполагающих наличие электроустановки).

- сведения о регистрации в установленном порядке на территории Российской Федерации товарного знака или о наличии международного договора Российской Федерации (в случаях использования в вывесках изображений товарных знаков, в том числе на иностранных языках).

11. Отдел в порядке межведомственного информационного взаимодействия запрашивает следующие документы, которые заявитель не представил по собственной инициативе:

- правоустанавливающие документы на земельный участок, если право на него зарегистрировано в Едином государственном реестре прав на недвижимое имущество и сделок с ним;

- правоустанавливающие документы на объект капитального строительства, и на помещения.

- документы технической инвентаризации.

Отдел, предоставляющий муниципальную услугу, не вправе требовать от заявителя:

1) представления документов и информации или осуществления действий, представление или осуществление которых не предусмотрено нормативными правовыми актами, регулирующими отношения, возникающие в связи с предоставлением муниципальных услуг;

2) представления документов и информации, в том числе подтверждающих внесение заявителем платы за предоставление муниципальных услуг, которые находятся в распоряжении органов, предоставляющих муниципальные услуги, иных органов местного самоуправления либо подведомственных органам местного самоуправления организаций, участвующих в предоставлении предусмотренных частью 1 статьи 1 Федерального закона от 27 июля 2010 года № 210-ФЗ «Об организации предоставления государственных и муниципальных услуг», в соответствии с нормативными правовыми актами Российской Федерации, нормативными правовыми актами субъектов Российской Федерации, муниципальными правовыми актами, за исключением документов, включенных в определенный частью 6 настоящей статьи перечень документов. Заявитель вправе представить указанные документы и информацию в органы, предоставляющие муниципальные услуги, по собственной инициативе;

3) осуществления действий, в том числе согласований, необходимых для получения муниципальных услуг и связанных с обращением в иные органы местного самоуправления, организации, за исключением получения услуг и получения документов и информации, предоставляемых в результате предоставления таких услуг, включенных в перечни, указанные в части 1 статьи 9 Федерального закона от 27 июля 2010 года № 210-ФЗ «Об организации предоставления государственных и муниципальных услуг»;

4) представления документов и информации, отсутствие и (или) недостоверность которых не указывались при первоначальном отказе в приеме документов, необходимых для предоставления муниципальной услуги, либо в предоставлении муниципальной услуги, за исключением следующих случаев:

а) изменение требований нормативных правовых актов, касающихся предоставления муниципальной услуги, после первоначальной подачи заявления о предоставлении муниципальной услуги;

б) наличие ошибок в заявлении о предоставлении муниципальной услуги и документах, поданных заявителем после первоначального отказа в приеме документов, необходимых для предоставления муниципальной услуги, либо в предоставлении муниципальной услуги и не включенных в представленный ранее комплект документов;

в) истечение срока действия документов или изменение информации после первоначального отказа в приеме документов, необходимых для

предоставления муниципальной услуги, либо в предоставлении муниципальной услуги;

г) выявление документально подтвержденного факта (признаков) ошибочного или противоправного действия (бездействия) должностного лица органа, предоставляющего муниципальную услугу, муниципального служащего, работника многофункционального центра, работника организации, предусмотренной частью 1.1 статьи 16 Федерального закона от 27 июля 2010 года № 210-ФЗ «Об организации предоставления государственных и муниципальных услуг», при первоначальном отказе в приеме документов, необходимых для предоставления муниципальной услуги, либо в предоставлении муниципальной услуги, о чем в письменном виде за подписью руководителя органа, предоставляющего муниципальную услугу, руководителя многофункционального центра при первоначальном отказе в приеме документов, необходимых для предоставления муниципальной услуги, либо руководителя организации, предусмотренной частью 1.1 статьи 16 Федерального закона от 27 июля 2010 года № 210-ФЗ «Об организации предоставления государственных и муниципальных услуг», уведомляется заявитель, а также приносятся извинения за доставленные неудобства;

5) предоставления на бумажном носителе документов и информации, электронные образы которых ранее были заверены в соответствии с пунктом 7.2 части 1 статьи 16 Федерального закона от 27 июля 2010 года № 210-ФЗ «Об организации предоставления государственных и муниципальных услуг», за исключением случаев, если нанесение отметок на такие документы либо их изъятие является необходимым условием предоставления муниципальной услуги, и иных случаев, установленных федеральными законами.

2.7. Исчерпывающий перечень оснований для отказа в приеме документов, необходимых для предоставления муниципальной услуги

12. Оснований для отказа в приеме документов, необходимых для предоставления муниципальной услуги, федеральным законодательством не предусмотрено.

2.8. Исчерпывающий перечень оснований для приостановления предоставления муниципальной услуги или отказа в предоставлении муниципальной услуги

13. Оснований для приостановления муниципальной услуги отсутствуют.

Заявителю может быть выдан мотивированный отказ в согласовании установки информационной вывески, согласовании дизайн-проекта размещения вывески по следующим основаниям:

- заявитель не является правообладателем земельного участка или объекта капитального строительства, или помещения в таком объекте, на котором планируется размещение информационной вывески;
- отсутствие документов, указанных в пункте 10 настоящего Административного регламента;
- представление Заявителем документов, утративших силу, если срок действия документа указан в самом документе либо определен законодательством Российской Федерации;
- представление повторного идентичного запроса и документов в течение срока предоставления муниципальной услуги.
- представленная на согласование вывеска не соответствует требованиям действующего законодательства, в том числе требованиям ГОСТ Р 52044-2003;
- нарушение представленной на согласование информационной вывески архитектурного облика населенного пункта или архитектурной целостности здания на котором планируется размещение данной вывески;
- представления документов в ненадлежащий орган.

2.9. Размер платы, взимаемой с заявителя при предоставлении муниципальной услуги, и способы ее взимания в случаях, предусмотренных федеральными законами, принимаемыми в соответствии с ними иными нормативными правовыми актами Российской Федерации, нормативными правовыми актами Республики Алтай, муниципальными правовыми актами муниципального образования «Майминский район»

14. Плата за предоставление муниципальной услуги в соответствии с действующим федеральным законодательством не предусмотрена.

2.10. Максимальный срок ожидания в очереди при подаче запроса о предоставлении муниципальной услуги и при получении результата предоставления муниципальной услуги

15. Максимальное время ожидания в очереди при подаче документов составляет 15 минут; максимальная продолжительность приема у специалиста, осуществляющего прием документов, составляет 15 минут.

16. Заявление регистрируется в день представления в Администрацию заявления и документов, необходимых для предоставления муниципальной услуги.

2.11. Срок регистрации запроса заявителя о предоставлении муниципальной услуги

17. Срок регистрации запроса заявителя о предоставлении муниципальной услуги, в том числе в электронной форме. Регистрация представленных заявлений и документов производится должностными лицами, ответственными за прием и регистрацию документов, в течение одного рабочего дня с момента подачи.

2.12. Требования к помещениям, в которых предоставляются государственные и муниципальные услуги, к залу ожидания, местам для заполнения запросов о предоставлении государственной или муниципальной услуги, информационным стендам с образцами их заполнения и перечнем документов, необходимых для предоставления каждой государственной или муниципальной услуги, в том числе к обеспечению доступности для инвалидов указанных объектов в соответствии с законодательством Российской Федерации о социальной защите инвалидов.

18. Требования к парковочным местам.

На территории, прилегающей к месторасположению организации, предоставляющей муниципальную услугу, имеются места для парковки автотранспортных средств, в том числе с местом для парковки людей с ограниченными возможностями по здоровью. Доступ для граждан к парковочным местам является бесплатным.

19. Требование к оформлению входа в здание Администрации.

Центральный вход в здание оборудован:

- пандусом, расширенным проходом, позволяющим обеспечить беспрепятственный доступ граждан с ограниченными возможностями по здоровью, использующих кресла-коляски;
- вывеской с полным наименованием организации на русском и алтайском языках графиком работы.

20. Требования к размещению и оформлению помещений Администрации.

в холле здания на стене размещены указатели расположения отделов и специалистов;

в здании организаций, предоставляющих муниципальную услугу, должны находиться места для ожидания, информирования и приема заявителей.

Помещение, в котором предоставляется муниципальная услуга оборудовано:

- противопожарной системой и средствами пожаротушения;
- системой оповещения о возникновении чрезвычайной ситуации;
- помещение оборудовано в соответствии с санитарными правилами и нормами и с соблюдением необходимых мер безопасности.

Требование к размещению и оформлению визуальной, текстовой и мультимедийной информации:

- полное наименование органа, ответственного за предоставление муниципальной услуги;
- полное наименование организаций, предоставляющих муниципальную услугу;
- контактные телефоны, график работы организаций, предоставляющих услугу;
- почтовые адреса, адреса интернет-сайтов, электронной почты организаций предоставляющих муниципальную услугу и органа, ответственного за предоставление муниципальной услуги;
- фамилии, имена, отчества и должности специалистов, осуществляющих прием и консультирование заинтересованных лиц;
- процедуры предоставления муниципальной услуги в текстовом виде и в виде блок-схемы;
- перечень получателей муниципальной услуги (граждан);
- перечень документов, необходимых для получения муниципальной услуги, и требования, предъявляемые к этим документам;
- перечень оснований для отказа в предоставлении муниципальной услуги;
- порядок обжалования решения, действия или бездействия специалистов при предоставлении муниципальной услуги.

Требования к местам для ожидания заявителей и местам для приема заявителей.

Для ожидания приема заявителям отводится специальное место:

- оборудованное стульями, кресельными секциями либо скамейками;
- информационными стендами.

Места ожидания должны соответствовать комфортным условиям для заявителей и оптимальным условиям работы специалистов.

Помещение для непосредственного взаимодействия специалистов с заявителями должно быть организовано в виде отдельных рабочих мест для каждого ведущего прием специалиста.

Каждое рабочее место специалистов должно быть оборудовано:

- персональным компьютером с возможностью доступа к необходимым информационным базам данных;
- печатающим устройствам;
- сканирующим устройством;
- столом;
- стульями;

Специалист ответственный за прием документов имеет бейдж и настольные таблички с указанием должности, фамилии, имени, отчества.

2.13. Показатели доступности и качества муниципальных услуг

21. Показателями доступности муниципальной услуги являются:

- наличие полной и понятной информации о местах, порядке и сроках предоставления муниципальной услуги на Едином портале государственных и муниципальных услуг, в МФЦ, на сайте Администрации и в средствах массовой информации;

- наличие необходимого и достаточного количества муниципальных служащих, а также помещений, в которых осуществляются прием документов от заявителей (их представителей), в целях соблюдения установленных административным регламентом сроков предоставления муниципальной услуги;

- предоставление возможности получения муниципальной услуги в МФЦ в Майминском районе;

- предоставление возможности подачи заявления о предоставлении муниципальной услуги и документов (содержащихся в них сведений), необходимых для предоставления муниципальной услуги, в форме электронного документа;

- предоставление возможности получения информации о ходе предоставления муниципальной услуги, в том числе с использованием информационно-коммуникационных технологий.

22. Показателями качества оказания муниципальной услуги являются:

- удовлетворенность заявителей качеством муниципальной услуги;

- полнота, актуальность и достоверность информации о порядке предоставления муниципальной услуги, в том числе в электронной форме;

- наглядность форм размещаемой информации о порядке предоставления муниципальной услуги;

- соблюдение сроков предоставления муниципальной услуги и сроков выполнения административных процедур при предоставлении муниципальной услуги;

- отсутствие очередей при приеме документов от заявителей (их представителей);

- отсутствие обоснованных жалоб на действия (бездействие) муниципальных служащих;

- отсутствие обоснованных жалоб на некорректное, невнимательное отношение муниципальных служащих к заявителям (их представителям).

2.14. Иные требования, в том числе учитывающие особенности предоставления муниципальных услуг в многофункциональных центрах и особенности предоставления муниципальных услуг в электронной форме

23. Заявители помимо личной подачи заявления и документов, необходимых для предоставления муниципальной услуги, имеют право направить заявление и документы в электронной форме посредством Единого портала государственных и муниципальных услуг (функций) (www.gosuslugi.ru).

24. При представлении заявления в электронной форме представителем заявителя, действующим на основании доверенности, доверенность должна быть представлена в форме электронного документа.

25. Документы, являющиеся результатом предоставления муниципальной услуги, в виде электронного документа направляются заявителю через Единый портал государственных и муниципальных услуг (функций).

При предоставлении муниципальной услуги в электронной форме с использованием Единого портала государственных и муниципальных услуг (функций) могут осуществляться:

1) предоставление в установленном порядке информации заявителям и обеспечение доступа заявителей к сведениям о муниципальных услугах;

2) подача запроса о предоставлении муниципальной услуги и иных документов, необходимых для предоставления муниципальной услуги, в том числе документов и информации, электронные образы которых ранее были заверены в соответствии с пунктом 7.2 части 1 статьи 16 Федерального закона от 27 июля 2010 года № 210-ФЗ «Об организации предоставления государственных и муниципальных услуг», и прием таких запроса о предоставлении муниципальной услуги и документов органом, предоставляющим муниципальную услугу, либо подведомственной органу местного самоуправления организацией, участвующей в предоставлении муниципальной услуги, с использованием информационно-технологической и коммуникационной инфраструктуры, в том числе единого портала государственных и муниципальных услуг;

3) получение заявителем сведений о ходе выполнения запроса о предоставлении государственной или муниципальной услуги;

4) взаимодействие органов, предоставляющих муниципальные услуги, иных органов местного самоуправления, организаций, участвующих в предоставлении предусмотренных частью 1 статьи 1 Федерального закона от 27 июля 2010 года № 210-ФЗ «Об организации предоставления государственных и муниципальных услуг»;

5) получение заявителем результата предоставления муниципальной услуги, если иное не установлено федеральным законом;

6) иные действия, необходимые для предоставления муниципальной услуги.

26. В случае подачи заявления и документов в электронной форме с использованием Единого портала государственных и муниципальных услуг (функций) отказ в приеме документов, подписанный уполномоченным должностным лицом в установленном порядке с использованием электронной подписи, направляется заявителю через личный кабинет.

26.1 Исчерпывающий перечень оснований оставления запроса о предоставлении муниципальной услуги без рассмотрения:

а) заявление о предоставлении муниципальной услуги не поддается прочтению либо не содержит сведений о заявителе, сведений об адресе

заявителя или иным образом не позволяет идентифицировать заявителя. В случае, если заявление не поддается прочтению, но содержит при этом сведения о фамилии и почтовом адресе физического лица, обратившегося с заявлением, руководитель или заместитель руководителя органа, предоставляющего муниципальную услугу, дает поручение исполнителю в 3-дневный срок сообщить данному физическому лицу о принятом решении;

б) заявление о предоставлении муниципальной услуги содержит нецензурные, оскорбительные выражения или угрозы. В указанном случае руководитель или заместитель руководителя органа, предоставляющего муниципальную услугу, дает поручение исполнителю в 3-дневный срок сообщить заявителю о недопустимости злоупотребления правом;

в) заявление о предоставлении муниципальной услуги содержит вопрос, на который заявителю ранее многократно давались письменные ответы по существу в связи с ранее направляемыми в орган, предоставляющий муниципальную услугу, обращениями, и при этом в очередном обращении не приводятся новые доводы или обстоятельства. В указанном случае руководитель или заместитель руководителя органа, предоставляющего муниципальную услугу, дает поручение исполнителю в 3-дневный срок сообщить заявителю о безосновательности очередного обращения и прекращении переписки с заявителем по данному вопросу.

26.2. В случае выявления опечаток и ошибок заявитель вправе обратиться в Администрацию с заявлением, согласно приложению № 3 к настоящему Административному регламенту об исправлении допущенных опечаток. В заявлении об исправлении опечаток и ошибок в обязательном порядке указываются:

1) наименование администрации, в которую подается заявление об исправление опечаток;

2) вид, дата, номер выдачи (регистрации) документа, выданного в результате предоставления муниципальной услуги;

3) для юридических лиц – название, организационно-правовая форма, ИНН, ОГРН, адрес места нахождения, фактический адрес нахождения (при наличии), адрес электронной почты (при наличии), номер контактного телефона;

4) для индивидуальных предпринимателей - фамилия, имя, отчество (при наличии), ИНН, ОГРН, данные основного документа, удостоверяющего личность, адрес места нахождения, фактический адрес нахождения (при наличии), адрес электронной почты (при наличии), номер контактного телефона;

5) для физических лиц – фамилия, имя, отчество (при наличии), адрес места жительства (места пребывания), адрес электронной почты (при наличии), номер контактного телефона, данные основного документа, удостоверяющего личность.

б) реквизиты документа (-ов), обосновывающих доводы заявителя о наличии опечатки, а также содержащих правильные сведения.

К заявлению должен быть приложен оригинал документа, выданного по результатам предоставления муниципальной услуги.

В случае если от имени заявителя действует лицо, являющееся его представителем в соответствии с законодательством Российской Федерации, также представляется документ, удостоверяющий личность представителя, и документ, подтверждающий соответствующие полномочия.

Заявление об исправлении опечаток и ошибок представляются в соответствии с пунктом 28.

Основаниями для отказа в приеме заявления об исправлении опечаток и ошибок являются:

- 1) представленные документы по составу и содержанию не соответствуют требованиям настоящего административного регламента;
- 2) заявитель не является получателем муниципальной услуги.

Отказ в приеме заявления об исправлении опечаток и ошибок по иным основаниям не допускается.

Заявитель имеет право повторно обратиться с заявлением об исправлении опечаток и ошибок после устранения оснований для отказа в исправлении опечаток.

Основаниями для отказа в исправлении опечаток и ошибок являются:

а) отсутствие несоответствий между содержанием документа, выданного по результатам предоставлений муниципальной услуги, и содержанием документов, представленных заявителем самостоятельно и (или) по собственной инициативе, а также находящихся в распоряжении Администрации и (или) запрошенных в рамках межведомственного информационного взаимодействия при предоставлении заявителю муниципальной услуги;

б) документы, представленные заявителем не представлялись ранее заявителем при подаче заявления о предоставлении муниципальной услуги, противоречат данным, находящимся в распоряжении администрации и (или) запрошенных в рамках межведомственного информационного взаимодействия при предоставлении заявителю муниципальной услуги.

Заявление об исправлении опечаток и ошибок регистрируется администрацией в течение 1 рабочего дня с момента получения заявления об исправлении опечаток и ошибок и документов приложенных к нему.

Заявление об исправлении опечаток и ошибок рассматривается на предмет соответствия требованиям, предусмотренным настоящим административным регламентом.

Результатам рассмотрения заявления об исправлении опечаток и ошибок являются:

- 1) в случае отсутствия оснований для отказа в исправлении опечаток и ошибок, принимает решение об исправлении опечаток и ошибок;
- 2) в случае наличия хотя бы одного из оснований для отказа в исправлении опечаток, принимает решение об отсутствии необходимости исправления опечаток и ошибок.

В случае принятия решения об отсутствии необходимости исправления опечаток и ошибок оформляется письмо об отсутствии необходимости исправления опечаток и ошибок с указанием причин отсутствия необходимости.

Результатом исправления опечаток и ошибок является подготовленный в 2-х экземплярах документ о предоставлении муниципальной услуги.

При исправлении опечаток и ошибок не допускается:

- а) изменение содержания документов, являющихся результатом предоставления муниципальной услуги;
- б) внесение новой информации, сведений из вновь полученных документов, которые не были представлены при подаче заявления о предоставлении муниципальной услуги.

Документы, направляются заявителю по почте или вручаются лично.

26.3. В заявлении о выдаче дубликата документа, выданного по результатам предоставления муниципальной услуги указывается:

- 1) наименование администрации, в которую подается заявление об исправление опечаток;
- 2) вид, дата, номер выдачи (регистрации) документа, выданного в результате предоставления муниципальной услуги;
- 3) для юридических лиц – название, организационно-правовая форма, ИНН, ОГРН, адрес места нахождения, фактический адрес нахождения (при наличии), адрес электронной почты (при наличии), номер контактного телефона;
- 4) для индивидуальных предпринимателей - фамилия, имя, отчество (при наличии), ИНН, ОГРН, данные основного документа, удостоверяющего личность, адрес места нахождения, фактический адрес нахождения (при наличии), адрес электронной почты (при наличии), номер контактного телефона;
- 5) для физических лиц – фамилия, имя, отчество (при наличии), адрес места жительства (места пребывания), адрес электронной почты (при наличии), номер контактного телефона, данные основного документа, удостоверяющего личность.

Заявление о выдаче дубликата документа, выданного по результатам предоставления муниципальной услуги представляются в соответствии с пунктом 28.

Основаниями для отказа в приеме к рассмотрению документов для выдачи дубликата документа являются:

- 1) представленные документы по составу и содержанию не соответствуют требованиям настоящего административного регламента;
- 2) заявитель не является получателем муниципальной услуги.

Заявление о выдаче дубликата документа регистрируется Администрацией в течение 1 рабочего дня с момента получения заявления.

Результатом рассмотрения заявления о выдаче дубликата являются:

1) в случае отсутствия оснований для отказа в выдаче дубликата, принимает решение о выдаче дубликата документа;

2) в случае наличия хотя бы одного из оснований для отказа в выдаче дубликата, принимает решение об отсутствии необходимости выдачи дубликата.

В случае принятия решения об отсутствии необходимости в выдаче дубликата оформляется письмо об отсутствии необходимости выдачи дубликата документа с указанием причин отсутствия необходимости.

Результатом выдачи дубликата документа является подготовленный экземпляр документа о предоставлении муниципальной услуги.

При выдаче дубликата документа не допускается:

а) изменение содержания документов, являющихся результатом предоставления муниципальной услуги;

б) внесение новой информации, сведений из вновь полученных документов, которые не были представлены при подаче заявления о предоставлении муниципальной услуги.

Дубликат документа направляется заявителю по почте или вручается лично.

26.4. Муниципальная услуга предоставляется в «МФЦ». Иные требования для предоставления муниципальной услуги через «МФЦ» отсутствуют. Запись на прием в «МФЦ» для подачи запроса возможна посредством официального сайта «МФЦ» (<http://www.altai-mfc.ru/>), по телефону единой справочной службы «МФЦ» - 8(38844) 21-00-4, в терминале электронной очереди в «МФЦ», лично при обращении в «МФЦ» у администратора зала.

Раздел III. Состав, последовательность и сроки выполнения административных процедур, требования к порядку их выполнения, в том числе особенности выполнения административных процедур в электронной форме, а также особенности выполнения административных процедур в многофункциональных центрах

3.1 Состав административных процедур

27. Оказание муниципальной услуги включает в себя следующие административные процедуры:

- прием и регистрация заявления о согласовании установки информационной вывески, согласовании дизайн-проекта размещения вывески;

- проверка документов, необходимых для предоставления муниципальной услуги;

- запрос и получение документов, необходимых для оказания муниципальной услуги, в рамках межведомственного взаимодействия;

- проведение заседания архитектурно-градостроительного Совета, в случае размещения информационной вывески на здания расположенных вдоль федеральных и региональных автомобильных дорог;
- подготовка и выдача результата предоставления услуги.

3.2 Прием и регистрация заявления на предоставление муниципальной услуги и прилагаемых к нему документов

28. Основанием для начала административной процедуры является обращение заявителя в Отдел с заявлением о согласовании установки информационной вывески, согласовании дизайн-проекта размещения вывески и приложенными документами, указанными в пункте 10 настоящего Административного регламента.

29. Заявитель может представить заявление и документы следующими способами:

- в устной, письменной и электронной форме в отдел;
- через МФЦ в письменной форме (при обращении через МФЦ);
- направить по почте;
- отправить на электронную почту;
- обратиться через Единый портал государственных услуг.

30. В случае обращения заявителя через МФЦ, специалист МФЦ принимает документы от заявителя, регистрирует их в информационной системе (системе МФЦ), система автоматически определяет недостающие документы, и специалист МФЦ запрашивает их по каналам межведомственного взаимодействия. После получения полного пакета документов в течение 3 рабочих дней, специалист МФЦ подписывает их и отправляет курьером специалисту Администрации ответственным за делопроизводство. Специалист Администрации ответственный за делопроизводство принимает заявление из МФЦ и регистрирует их в информационной системе. Далее работа с документами проходит аналогично случаю очной (личной) подачи заявления.

31. В случае подачи заявки при личном обращении заявителя, по почте прием документов осуществляет специалист, ответственный за прием документов и принимает заявление и пакет документов от заявителя и регистрирует их.

32. В случае подачи заявки через ЕПГУ комплектность пакета документов, необходимых к предоставлению заявителем лично, проверяется системой. При обращении заявителя через ЕПГУ, система регистрирует заявку автоматически, системой формируется подтверждение о регистрации пакета документов и отправляется в личный кабинет заявителя. При установлении факта отсутствия документов, необходимых к предоставлению заявителем лично, системой автоматически формируется уведомление о недостаточности пакета документов и отправляется в личный кабинет заявителя. При

регистрации заявления в системе ЕПГУ определяется точная дата и время регистрации, номер регистрации.

33. После регистрации заявления в системе, заявление направляется на визирование главе муниципального образования, который направляет указанное заявление специалистам Отдела (далее - специалист, ответственный за предоставление муниципальной услуги).

Результатом административной процедуры является прием и регистрация документов, представленных заявителем.

3.3. Проверка документов, необходимых для предоставления муниципальной услуги

34. Юридическим фактом, инициирующим начало административной процедуры, является поступление в Отдел заявления с отметкой о регистрации на предоставление муниципальной услуги и прилагаемых к нему документов, предусмотренных пунктом 10 настоящего Административного регламента.

35. После приема и регистрации заявления на предоставление муниципальной услуги и прилагаемых к нему документов специалист Отдела, ответственный за рассмотрение заявления о согласовании установки информационной вывески, согласовании дизайн-проекта размещения вывески а осуществляет проверку наличия документов, представленных к заявлению (далее - документы, необходимые для оказания муниципальной услуги).

36. Максимальный срок выполнения административных процедур по проверке документов, необходимых для оказания муниципальной услуги составляет 3 рабочих дня с момента регистрации заявления и приложенных к нему документов.

37. Результатом административной процедуры является положительный (отрицательный) результат проверки документов, необходимых для оказания муниципальной услуги.

3.4. Запрос и получение документов, необходимых для принятия решения о предоставлении муниципальной услуги

38. Юридическим фактом, инициирующим начало административной процедуры, является положительный результат проверки документов, необходимых для оказания муниципальной услуги.

39. Документы (их копии или сведения, содержащиеся в них), необходимые для принятия решения об оказании муниципальной услуги и предусмотренные пунктом 11 настоящего Административного регламента, запрашиваются специалистом, ответственным за предоставление муниципальной услуги по каналам межведомственного взаимодействия в государственных органах, органах местного самоуправления и подведомственных государственным органам или органам местного самоуправления организациях, в распоряжении которых находятся указанные

документы в соответствии с нормативными правовыми актами Российской Федерации, нормативными правовыми актами Республики Алтай, правовыми актами муниципального образования, если заявитель не представил указанные документы самостоятельно.

40. Максимальный срок выполнения административных процедур по запросу и получению документов, необходимых для принятия решения о согласовании установки информационной вывески, согласовании дизайн-проекта размещения вывески, в рамках межведомственного взаимодействия составляет 3 рабочих дня с момента поступления заявления и приложенных к нему документов к специалисту, ответственному за предоставление муниципальной услуги.

41. Результатом административной процедуры являются, полученные по каналам межведомственного взаимодействия, документы, необходимые для рассмотрения заявления.

3.5. Подготовка и выдача результата предоставления услуги или мотивированного отказа в предоставлении муниципальной услуги

42. Юридическим фактом, инициирующим начало административной процедуры, является получение необходимых документов для оказания муниципальной услуги по каналам межведомственного взаимодействия или отрицательный результат проверки документов, необходимых для оказания муниципальной услуги.

43. Специалист Отдела рассматривает заявление о согласовании установки информационной вывески, согласовании дизайн-проекта размещения вывески выносит одно из следующих решений:

- подготавливает и направляет решение о согласовании установки информационной вывески, согласовании дизайн-проекта размещения вывески или мотивированный отказ в согласовании установки информационной вывески, согласовании дизайн-проекта размещения вывески;

- инициирует проведение заседания архитектурно-градостроительного совета Администрации МО «Майминский район»;

- по результатам проведения заседания архитектурно-градостроительного совета Администрации МО «Майминский район» подготавливает и направляет решение о согласовании установки информационной вывески, согласовании дизайн-проекта размещения вывески или мотивированный отказ в согласовании установки информационной вывески, согласовании дизайн-проекта размещения вывески.

44. После подготовки проекта решения о согласовании установки информационной вывески, согласовании дизайн-проекта размещения вывески или мотивированного отказа в согласовании установки информационной вывески, согласовании дизайн-проекта размещения вывески специалист, ответственный за предоставление муниципальной услуги, направляет

принятое решение на подпись Главе Администрации для визирования данных документов.

45. Результат предоставления муниципальной услуги направляется заявителю не позднее 3 рабочих дней со дня принятия решения способом, указанным в заявлении.

46. Принятое решение, не позднее чем 30 дней со дня представления необходимых документов направляется заявителю. В случае представления заявителем документов, через МФЦ срок принятия решения о согласовании установки информационной вывески, согласование дизайн-проекта размещения вывески исчисляется со дня передачи МФЦ таких документов в уполномоченный орган.

47. Результатом административной процедуры является передача заявителю решения о согласовании установки информационной вывески, согласование дизайн-проекта размещения вывески или мотивированного отказа в предоставлении муниципальной услуги.

Раздел IV. Формы контроля за исполнением административного регламента

4.1 Порядок осуществления текущего контроля за соблюдением и исполнением ответственными должностными лицами положений административного регламента и иных нормативных правовых актов, устанавливающих требования к исполнению муниципальной услуги, а также принятием решений ответственными лицами

48. Текущий контроль надлежащего исполнения служебных обязанностей, совершения противоправных действий (бездействия) при предоставлении муниципальной услуги, соблюдении процедур предоставления муниципальной услуги (далее – текущий контроль) осуществляется Первым заместителем Главы муниципального образования, непосредственно контролирующим деятельность специалиста Отдела, ответственного за предоставление муниципальной услуги.

Текущий контроль осуществляется путем проверок соблюдения и исполнения специалистом Отдела, ответственным за предоставление муниципальной услуги положений настоящего административного регламента.

Контроль за полнотой и качеством предоставления муниципальной услуги включает в себя проведение проверок, выявление и устранение нарушений прав Заявителей, рассмотрение, принятие решений и подготовку ответов на жалобы Заявителей на решения, действия (бездействия) должностных лиц.

4.2 Порядок и периодичность осуществления плановых и внеплановых проверок полноты и качества исполнения муниципальной услуги, в том

числе порядок и формы контроля за полнотой и качеством исполнения муниципальной услуги

49. Контроль за полнотой и качеством предоставления муниципальной услуги осуществляется в форме проведения проверок.

Проверки могут быть плановыми и внеплановыми. Порядок и периодичность осуществления плановых проверок устанавливается планом работы специалиста Отдела, ответственного за предоставление муниципальной услуги.

Внеплановые проверки проводятся в случае получения обращений (жалоб) заявителей на действия (бездействие) специалиста Отдела, ответственного за предоставление муниципальной услуги.

Решение о проведении плановых и внеплановых проверок принимается заместителем Главы муниципального образования, непосредственно контролирующим деятельность специалиста Отдела, ответственного за предоставление муниципальной услуги.

Проверки проводятся с целью выявления и устранения нарушений прав заявителей и привлечения виновных лиц к ответственности. Результаты проведения проверок оформляются актом проверки.

В акте проверки указывается:

- а) дата, время и место составления акта проверки;
- б) наименование органа, проводившего проверку, дата и номер распоряжения (приказа) органа контроля;
- в) фамилия, имя, отчество (при наличии) и должность должностного лица, проводившего проверку;
- г) дата, время, продолжительность и место проведения проверки;
- д) сведения о результатах проверки, в том числе о выявленных нарушениях, об их характере и о лицах, допустивших указанные нарушения;
- е) сведения об ознакомлении или отказе в ознакомлении с актом проверки, а также сведения о внесении в журнал учета проверок записи о проведенной проверке в случае его наличия;
- ж) подпись должностного лица, проводившего проверку.

Акт проверки оформляется непосредственно после ее завершения в двух экземплярах, один из которых с копиями приложений вручается заместителю Главы муниципального образования, непосредственно контролирующего деятельность специалиста Отдела, ответственного за предоставление муниципальной услуги (лицу исполняющему его полномочия) под расписку об ознакомлении либо об отказе в ознакомлении с актом проверки, второй экземпляр акта проверки отдается должностному лицу, ответственному за предоставление муниципальной услуги (лицу, исполняющему его полномочия).

4.3 Ответственность должностных лиц Администрации муниципального образования «Майминский район» за решения и действия (бездействие),

принимаемые (осуществляемые) в ходе исполнения муниципальной услуги

50. По результатам проведенных проверок в случае выявления нарушений прав Заявителей, виновные лица привлекаются к ответственности в порядке, установленном федеральным законодательством.

51. Ответственность специалиста Отдела, ответственного за предоставление муниципальной услуги предусмотрено требованиями федерального законодательства.

4.4 Положения, характеризующие требования к порядку и формам контроля за исполнением муниципальной услуги, в том числе со стороны граждан, их объединений и организаций

52. Контроль за предоставлением муниципальной услуги со стороны граждан, их объединений и организаций не предусмотрен.

Раздел V. Досудебный (внесудебный) порядок обжалования заявителем решений и действий (бездействия) органа, предоставляющего муниципальную услугу, должностного лица органа, предоставляющего муниципальную услугу, либо муниципального служащего, многофункционального центра, работника многофункционального центра, а также организаций, осуществляющих функции по предоставлению муниципальных услуг, или их работников.

53. Предмет досудебного (внесудебного) обжалования заявителем решений и действий (бездействия) органа, предоставляющего муниципальную услугу, должностного лица органа, предоставляющего государственную услугу муниципальную услугу, либо муниципального служащего, многофункционального центра, работника многофункционального центра, а также организаций, предусмотренных частью 1.1 статьи 16 Федерального закона от 27 июля 2010 года № 210-ФЗ «Об организации предоставления государственных и муниципальных услуг», или их работников.

Заявитель может обратиться с жалобой в том числе в следующих случаях:

1) нарушение срока регистрации запроса о предоставлении государственной или муниципальной услуги, запроса, указанного в статье 15.1 Федерального закона от 27 июля 2010 года № 210-ФЗ «Об организации предоставления государственных и муниципальных услуг»;

2) нарушение срока предоставления муниципальной услуги. В указанном случае досудебное (внесудебное) обжалование заявителем решений и действий (бездействия) многофункционального центра, работника многофункционального центра возможно в случае, если на многофункциональный центр, решения и действия (бездействие) которого

обжалуются, возложена функция по предоставлению соответствующих муниципальных услуг в полном объеме в порядке, определенном частью 1.3 статьи 16 Федерального закона от 27 июля 2010 года № 210-ФЗ «Об организации предоставления государственных и муниципальных услуг»;

3) требование у заявителя документов или информации либо осуществления действий, представление или осуществление которых не предусмотрено нормативными правовыми актами Российской Федерации, нормативными правовыми актами субъектов Российской Федерации, муниципальными правовыми актами для предоставления муниципальной услуги;

4) отказ в приеме документов, предоставление которых предусмотрено нормативными правовыми актами Российской Федерации, нормативными правовыми актами субъектов Российской Федерации, муниципальными правовыми актами для предоставления муниципальной услуги, у заявителя;

5) отказ в предоставлении муниципальной услуги, если основания отказа не предусмотрены федеральными законами и принятыми в соответствии с ними иными нормативными правовыми актами Российской Федерации, законами и иными нормативными правовыми актами субъектов Российской Федерации, муниципальными правовыми актами. В указанном случае досудебное (внесудебное) обжалование заявителем решений и действий (бездействия) многофункционального центра, работника многофункционального центра возможно в случае, если на многофункциональный центр, решения и действия (бездействие) которого обжалуются, возложена функция по предоставлению соответствующих муниципальных услуг в полном объеме в порядке, определенном частью 1.3 статьи 16 Федерального закона от 27 июля 2010 года № 210-ФЗ «Об организации предоставления государственных и муниципальных услуг»;

6) затребование с заявителя при предоставлении муниципальной услуги платы, не предусмотренной нормативными правовыми актами Российской Федерации, нормативными правовыми актами субъектов Российской Федерации, муниципальными правовыми актами;

7) отказ органа, предоставляющего муниципальную услугу, должностного лица органа, предоставляющего муниципальную услугу, многофункционального центра, работника многофункционального центра, организаций, предусмотренных частью 1.1 статьи 16 Федерального закона от 27 июля 2010 года № 210-ФЗ «Об организации предоставления государственных и муниципальных услуг», или их работников в исправлении допущенных ими опечаток и ошибок в выданных в результате предоставления муниципальной услуги документах либо нарушение установленного срока таких исправлений. В указанном случае досудебное (внесудебное) обжалование заявителем решений и действий (бездействия) многофункционального центра, работника многофункционального центра возможно в случае, если на многофункциональный центр, решения и действия (бездействие) которого обжалуются, возложена функция по предоставлению

соответствующих муниципальных услуг в полном объеме в порядке, определенном частью 1.3 статьи 16 Федерального закона от 27 июля 2010 года № 210-ФЗ «Об организации предоставления государственных и муниципальных услуг»;

8) нарушение срока или порядка выдачи документов по результатам предоставления муниципальной услуги;

9) приостановление предоставления муниципальной услуги, если основания приостановления не предусмотрены федеральными законами и принятыми в соответствии с ними иными нормативными правовыми актами Российской Федерации, законами и иными нормативными правовыми актами субъектов Российской Федерации, муниципальными правовыми актами. В указанном случае досудебное (внесудебное) обжалование заявителем решений и действий (бездействия) многофункционального центра, работника многофункционального центра возможно в случае, если на многофункциональный центр, решения и действия (бездействие) которого обжалуются, возложена функция по предоставлению соответствующих муниципальных услуг в полном объеме в порядке, определенном частью 1.3 статьи 16 Федерального закона от 27 июля 2010 года № 210-ФЗ «Об организации предоставления государственных и муниципальных услуг».

10) требование у заявителя при предоставлении муниципальной услуги документов или информации, отсутствие и (или) недостоверность которых не указывались при первоначальном отказе в приеме документов, необходимых для предоставления муниципальной услуги, либо в предоставлении муниципальной услуги, за исключением случаев, предусмотренных пунктом 4 части 1 статьи 7 Федерального закона от 27 июля 2010 года № 210-ФЗ «Об организации предоставления государственных и муниципальных услуг». В указанном случае досудебное (внесудебное) обжалование заявителем решений и действий (бездействия) многофункционального центра, работника многофункционального центра возможно в случае, если на многофункциональный центр, решения и действия (бездействие) которого обжалуются, возложена функция по предоставлению соответствующих муниципальных услуг в полном объеме в порядке, определенном частью 1.3 статьи 16 Федерального закона от 27 июля 2010 года № 210-ФЗ «Об организации предоставления государственных и муниципальных услуг».

54. Общие требования к порядку подачи и рассмотрения жалобы:

1. Жалоба подается в письменной форме на бумажном носителе, в электронной форме в орган, предоставляющий муниципальную услугу, многофункциональный центр либо в соответствующий орган местного самоуправления публично-правового образования, являющийся учредителем многофункционального центра (далее - учредитель многофункционального центра), а также в организации, предусмотренные частью 1.1 статьи 16 Федерального закона от 27 июля 2010 года № 210-ФЗ «Об организации предоставления государственных и муниципальных услуг». Жалобы на решения и действия (бездействие) руководителя органа, предоставляющего

муниципальную услугу, подаются в вышестоящий орган (при его наличии) либо в случае его отсутствия рассматриваются непосредственно руководителем органа, предоставляющего муниципальную услугу. Жалобы на решения и действия (бездействие) работника многофункционального центра подаются руководителю этого многофункционального центра. Жалобы на решения и действия (бездействие) многофункционального центра подаются учредителю многофункционального центра или должностному лицу, уполномоченному нормативным правовым актом субъекта Российской Федерации. Жалобы на решения и действия (бездействие) работников организаций, предусмотренных частью 1.1 статьи 16 Федерального закона от 27 июля 2010 года № 210-ФЗ «Об организации предоставления государственных и муниципальных услуг», подаются руководителям этих организаций.

2. Жалоба на решения и действия (бездействие) органа, предоставляющего муниципальную услугу, должностного лица органа, предоставляющего муниципальную услугу, муниципального служащего, руководителя органа, предоставляющего муниципальную услугу, может быть направлена по почте, через многофункциональный центр, с использованием информационно-телекоммуникационной сети «Интернет», официального сайта органа, предоставляющего муниципальную услугу, единого портала государственных и муниципальных услуг, а также может быть принята при личном приеме заявителя. Жалоба на решения и действия (бездействие) многофункционального центра, работника многофункционального центра может быть направлена по почте, с использованием информационно-телекоммуникационной сети «Интернет», официального сайта многофункционального центра, единого портала государственных и муниципальных услуг, а также может быть принята при личном приеме заявителя. Жалоба на решения и действия (бездействие) организаций, предусмотренных частью 1.1 статьи 16 Федерального закона от 27 июля 2010 года № 210-ФЗ «Об организации предоставления государственных и муниципальных услуг», а также их работников может быть направлена по почте, с использованием информационно-телекоммуникационной сети «Интернет», официальных сайтов этих организаций, единого портала государственных и муниципальных услуг, а также может быть принята при личном приеме заявителя.

3. Особенности подачи и рассмотрения жалоб на решения и действия (бездействие) органов государственной власти субъектов Российской Федерации и их должностных лиц, государственных гражданских служащих органов государственной власти субъектов Российской Федерации, органов местного самоуправления и их должностных лиц, муниципальных служащих, а также на решения и действия (бездействие) многофункционального центра, работников многофункционального центра устанавливаются соответственно нормативными правовыми актами субъектов Российской Федерации и муниципальными правовыми актами.

4. Жалоба должна содержать:

1) наименование органа, предоставляющего муниципальную услугу, должностного лица органа, предоставляющего муниципальную услугу, либо муниципального служащего, многофункционального центра, его руководителя и (или) работника, организаций, предусмотренных частью 1.1 статьи 16 Федерального закона от 27 июля 2010 года № 210-ФЗ «Об организации предоставления государственных и муниципальных услуг», их руководителей и (или) работников, решения и действия (бездействие) которых обжалуются;

2) фамилию, имя, отчество (последнее - при наличии), сведения о месте жительства заявителя - физического лица либо наименование, сведения о месте нахождения заявителя - юридического лица, а также номер (номера) контактного телефона, адрес (адреса) электронной почты (при наличии) и почтовый адрес, по которым должен быть направлен ответ заявителю;

3) сведения об обжалуемых решениях и действиях (бездействии) органа, предоставляющего муниципальную услугу, должностного лица органа, предоставляющего муниципальную услугу, либо муниципального служащего, многофункционального центра, работника многофункционального центра, организаций, предусмотренных частью 1.1 статьи 16 Федерального закона от 27 июля 2010 года № 210-ФЗ «Об организации предоставления государственных и муниципальных услуг», их работников;

4) доводы, на основании которых заявитель не согласен с решением и действием (бездействием) органа, предоставляющего муниципальную услугу, должностного лица органа, предоставляющего муниципальную услугу, либо муниципального служащего, многофункционального центра, работника многофункционального центра, организаций, предусмотренных частью 1.1 статьи 16 Федерального закона от 27 июля 2010 года № 210-ФЗ «Об организации предоставления государственных и муниципальных услуг», их работников. Заявителем могут быть представлены документы (при наличии), подтверждающие доводы заявителя, либо их копии.

5. Жалоба, поступившая в орган, предоставляющий муниципальную услугу, многофункциональный центр, учредителю многофункционального центра, в организации, предусмотренные частью 1.1 статьи 16 Федерального закона от 27 июля 2010 года № 210-ФЗ «Об организации предоставления государственных и муниципальных услуг», либо вышестоящий орган (при его наличии), подлежит рассмотрению в течение пятнадцати рабочих дней со дня ее регистрации, а в случае обжалования отказа органа, предоставляющего муниципальную услугу, многофункционального центра, организаций, предусмотренных частью 1.1 статьи 16 Федерального закона от 27 июля 2010 года № 210-ФЗ «Об организации предоставления государственных и муниципальных услуг», в приеме документов у заявителя либо в исправлении допущенных опечаток и ошибок или в случае обжалования нарушения установленного срока таких исправлений - в течение пяти рабочих дней со дня ее регистрации.

6. По результатам рассмотрения жалобы принимается одно из следующих решений:

а) жалоба удовлетворяется, в том числе в форме отмены принятого решения, исправления допущенных опечаток и ошибок в выданных в результате предоставления муниципальной услуги документах, возврата заявителю денежных средств, взимание которых не предусмотрено нормативными правовыми актами Российской Федерации, нормативными правовыми актами субъектов Российской Федерации, муниципальными правовыми актами;

б) в удовлетворении жалобы отказывается.

7. Не позднее дня, следующего за днем принятия решения, указанного в части 6 настоящей статьи, заявителю в письменной форме и по желанию заявителя в электронной форме направляется мотивированный ответ о результатах рассмотрения жалобы.

7.1. В случае признания жалобы подлежащей удовлетворению в ответе заявителю, указанном в части 8 настоящей статьи, дается информация о действиях, осуществляемых органом, предоставляющим муниципальную услугу, многофункциональным центром либо организацией, предусмотренной частью 1.1 статьи 16 Федерального закона от 27 июля 2010 года № 210-ФЗ «Об организации предоставления государственных и муниципальных услуг», в целях незамедлительного устранения выявленных нарушений при оказании муниципальной услуги, а также приносятся извинения за доставленные неудобства и указывается информация о дальнейших действиях, которые необходимо совершить заявителю в целях получения муниципальной услуги.

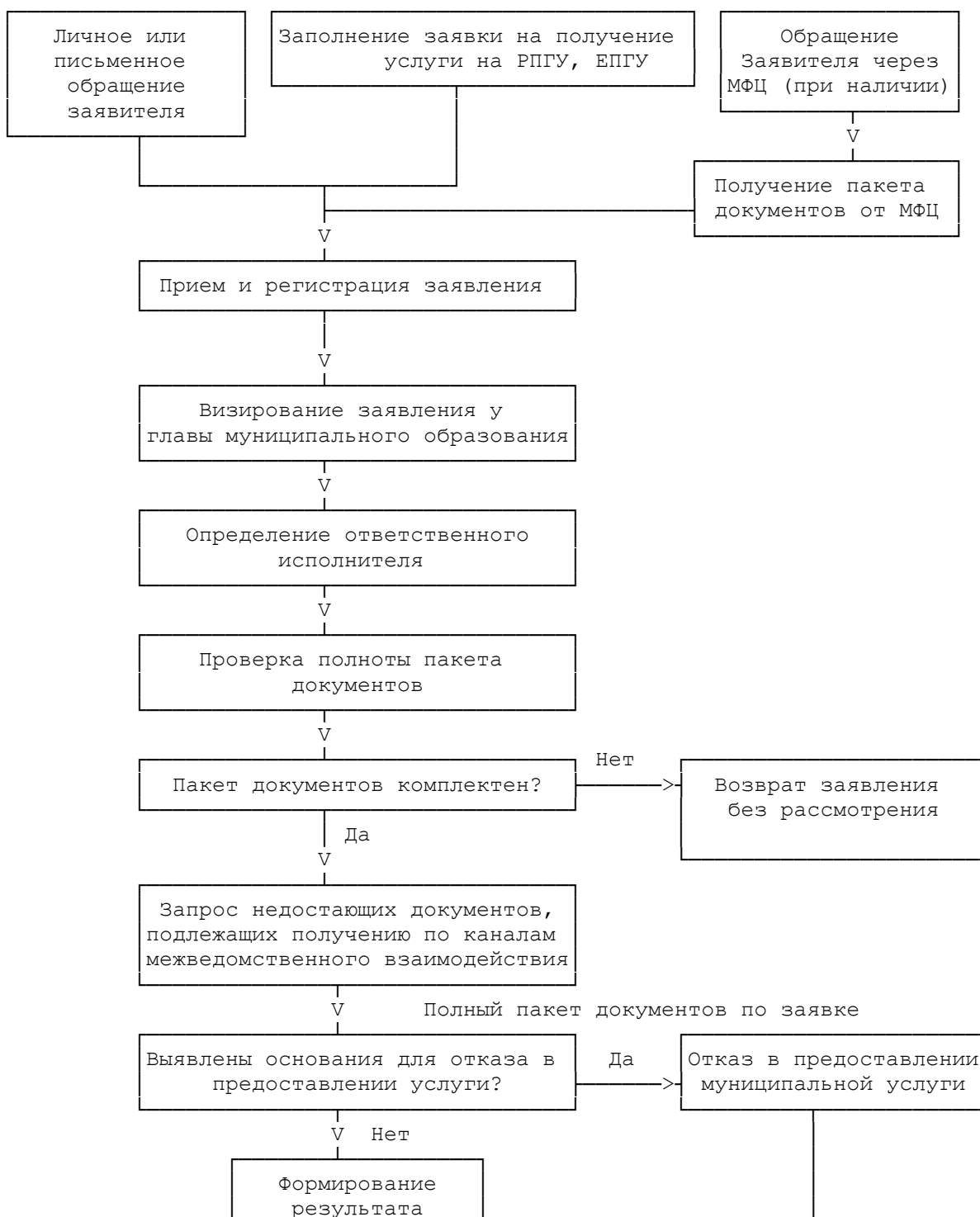
7.2. В случае признания жалобы не подлежащей удовлетворению в ответе заявителю, указанном в части 7 настоящей статьи, даются аргументированные разъяснения о причинах принятого решения, а также информация о порядке обжалования принятого решения.

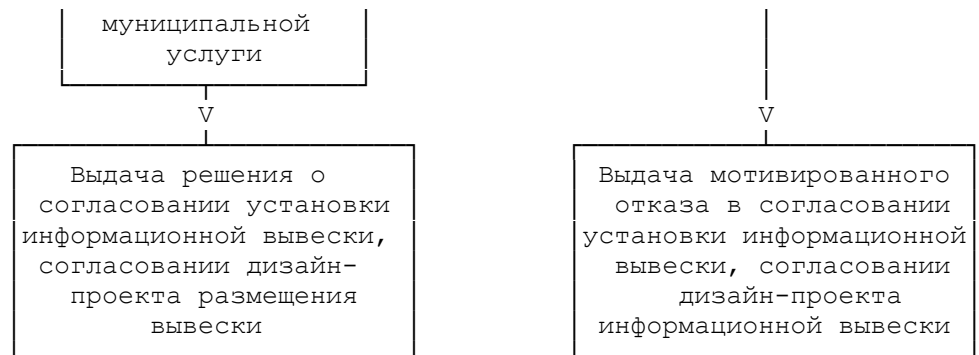
8. В случае установления в ходе или по результатам рассмотрения жалобы признаков состава административного правонарушения или преступления должностное лицо, работник, наделенные полномочиями по рассмотрению жалоб в соответствии с частью 1 настоящей статьи, незамедлительно направляют имеющиеся материалы в органы прокуратуры.

ПРИЛОЖЕНИЕ № 1
к Административному регламенту
предоставления муниципальной услуги
«Установка информационной вывески,
согласование дизайн-проекта
размещения вывески»

от «__» _____ 20__ г. №__

БЛОК-СХЕМА
ПРЕДОСТАВЛЕНИЯ МУНИЦИПАЛЬНОЙ УСЛУГИ «УСТАНОВКА
ИНФОРМАЦИОННОЙ ВЫВЕСКИ, СОГЛАСОВАНИЕ ДИЗАЙН-ПРОЕКТА
РАЗМЕЩЕНИЯ ВЫВЕСКИ»





ПРИЛОЖЕНИЕ № 2
к Административному регламенту
предоставления муниципальной услуги
«Установка информационной вывески,
согласование дизайн-проекта
размещения вывески»

от «__» _____ 20__ г. № _____

кому: Главе муниципального образования
 «Майминский район»

от кого _____
 проживающего (зарегистрированного) по
 адресу:

 _____ (почтовый адрес)

телефон _____
 адрес эл. почты _____

Прошу согласовать установку информационной вывески и согласовать дизайн-
 проект размещения вывески на

(указывается наименование объекта капитального строительства, и его
 кадастровый номер)

расположенного по адресу:

_____ (район, населенный
 пункт, улица, дом, корпус, строение)

_____ .

На земельном участке с кадастровым номером 04:01: _____

Приложения: 1. _____ .

2. _____ .

3. _____ .

Заявитель _____ Дата "___" _____ 20__ г.
 (подпись) (инициалы, фамилия)

ПРИЛОЖЕНИЕ № 3
к Административному регламенту
предоставления муниципальной услуги
«Установка информационной вывески,
согласование дизайн-проекта
размещения вывески»
от «___» _____ 20__ г. № ___

В Администрацию муниципального образования
«Майминский район»

от _____
(ФИО гражданина РФ, ИП, ЮЛ –
наименование, с указанием ОПФ)

_____ «__» _____ 20__ г.
(Серия) (Номер)
(Дата выдачи)

_____ (Кем выдан)
(реквизиты документа удостоверяющего
личность)

_____ (адрес места
жительства)
телефон _____

Заявление

**об исправлении допущенных ошибок (опечаток) в выданных в результате
предоставления муниципальной услуги документах**

Прошу исправить опечатку (ошибку) допущенную в результате предоставления
муниципальной услуги, заключающуюся _____ в

В соответствии с Федеральным законом от 27 июля 2006 года № 152-ФЗ «О
персональных данных» в целях предоставления мне муниципальной услуги, я даю
свое согласие на:

- сбор, систематизацию, накопление, хранение, использование, обновление,
изменение, передачу, блокирование, уничтожение указанных сведений с
использованием средств автоматизации;

- обработку персональных данных посредством внесения их в электронную базу
данных, включения в списки (реестры) и отчетные формы, предусмотренные
регламентирующими документами.

Достоверность и полноту сведений, предоставленных в документах, подтверждаю.

Приложение:

1. _____
2. _____

«__» _____ 20__ г.

_____ дата

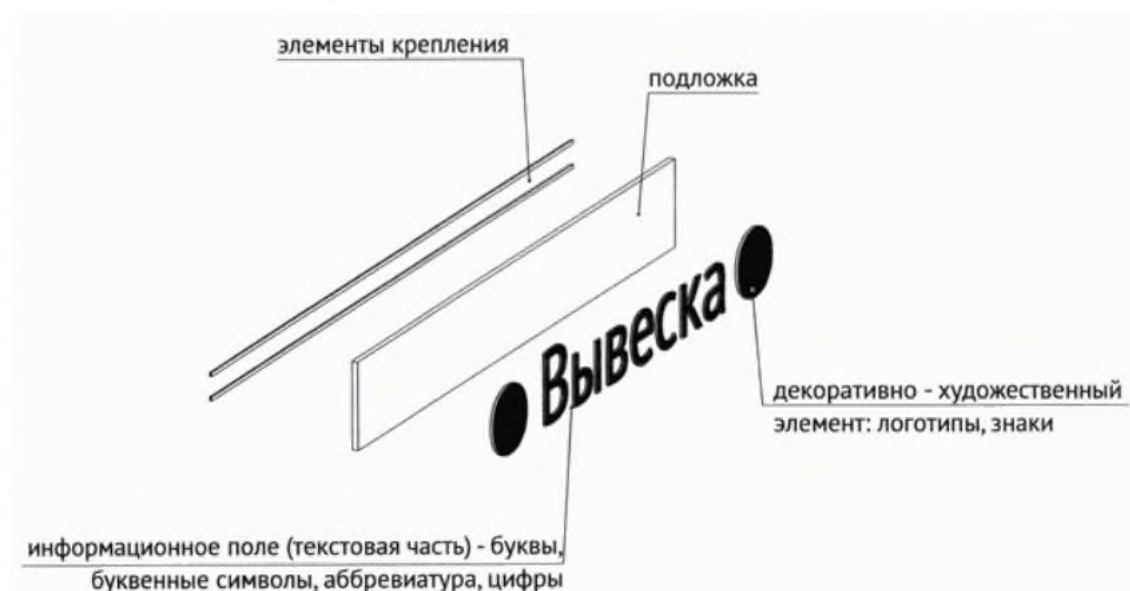
_____ подпись заявителя

_____ Ф.И.О. заявителя

ПРИЛОЖЕНИЕ № 4
к Административному регламенту
предоставления муниципальной услуги
«Установка информационной вывески,
согласование дизайн-проекта
размещения вывески»
от «___» _____ 20__ г. № ___

ТРЕБОВАНИЯ
к размещению вывески на территории
муниципального образования «Майминский район»

1. Элементы информационных конструкций (вывесок) Вывески могут состоять из следующих элементов: – информационное поле (текстовая часть) – буквы, буквенные символы, аббревиатура, цифры; – декоративно–художественные элементы – логотипы, знаки и т.д.; – элементы крепления; – подложка.

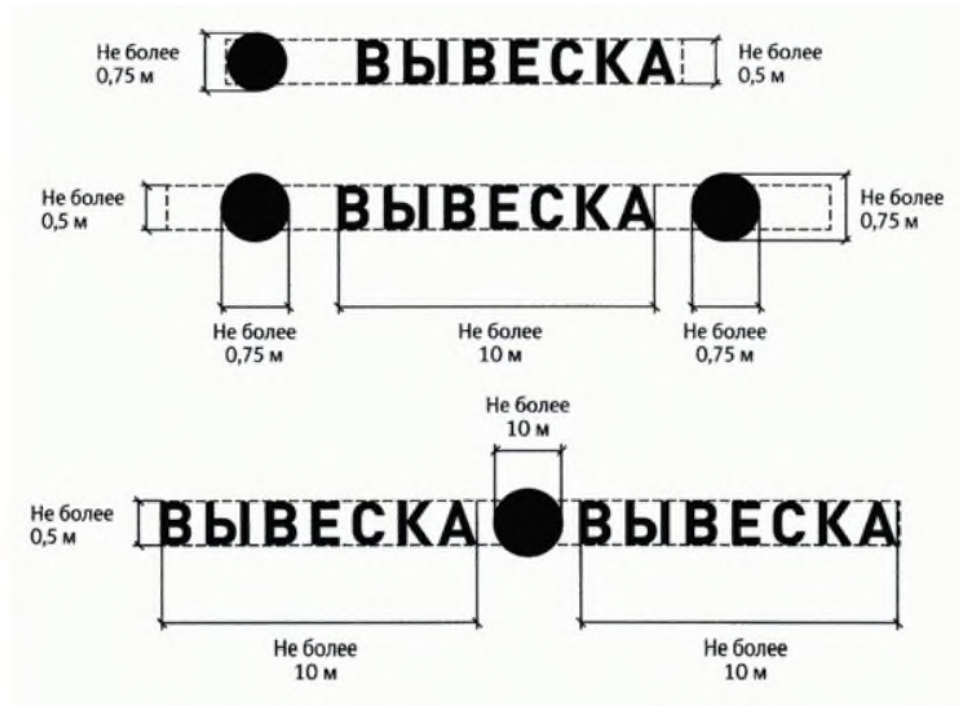


2. Единичная конструкция, комплекс идентичных и (или) взаимосвязанных элементов
Настенные, витринные и подвесные информационные конструкции могут быть размещены в виде единичной конструкции и (или) комплекса единичных и (или) взаимосвязанных элементов:

– единичная конструкция без подложки;



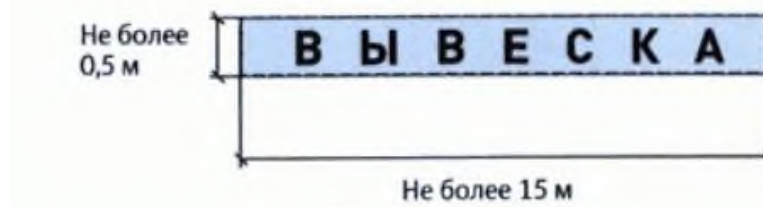
– комплекс взаимосвязанных элементов без подложки;



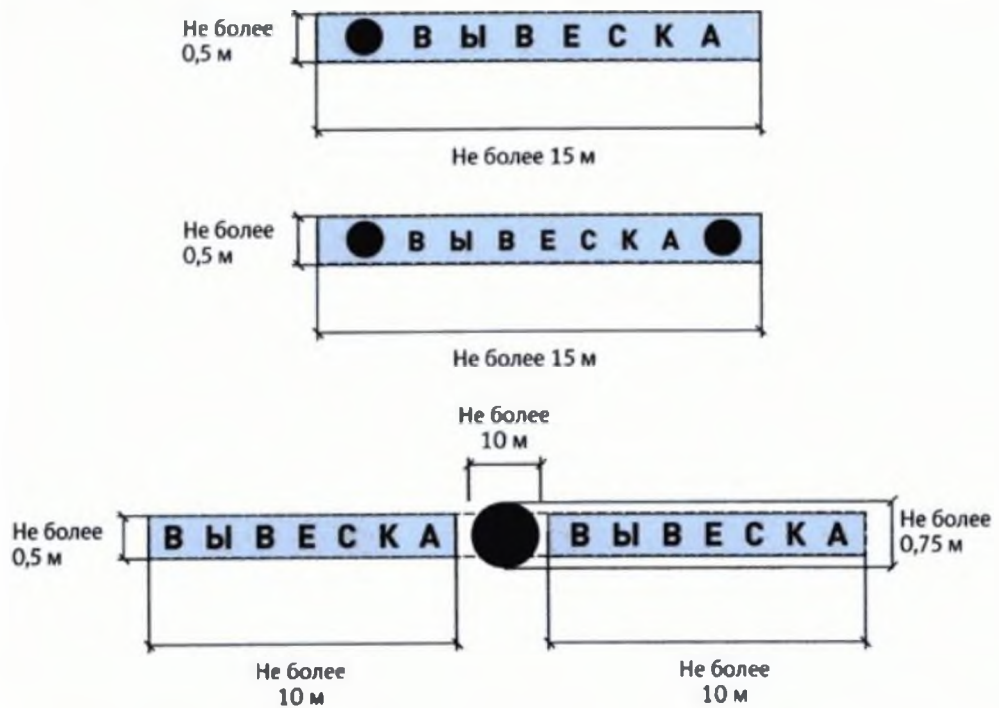
– комплекс идентичных элементов без подложки;



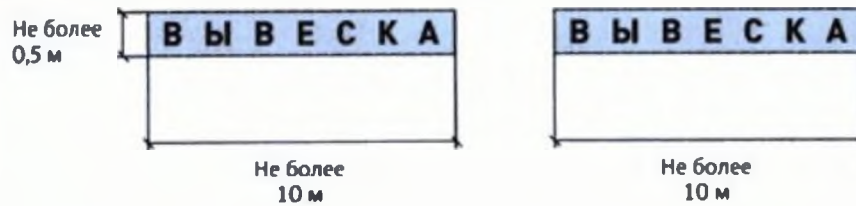
– единичная конструкция на подложке;



– комплекс взаимосвязанных элементов на подложке;



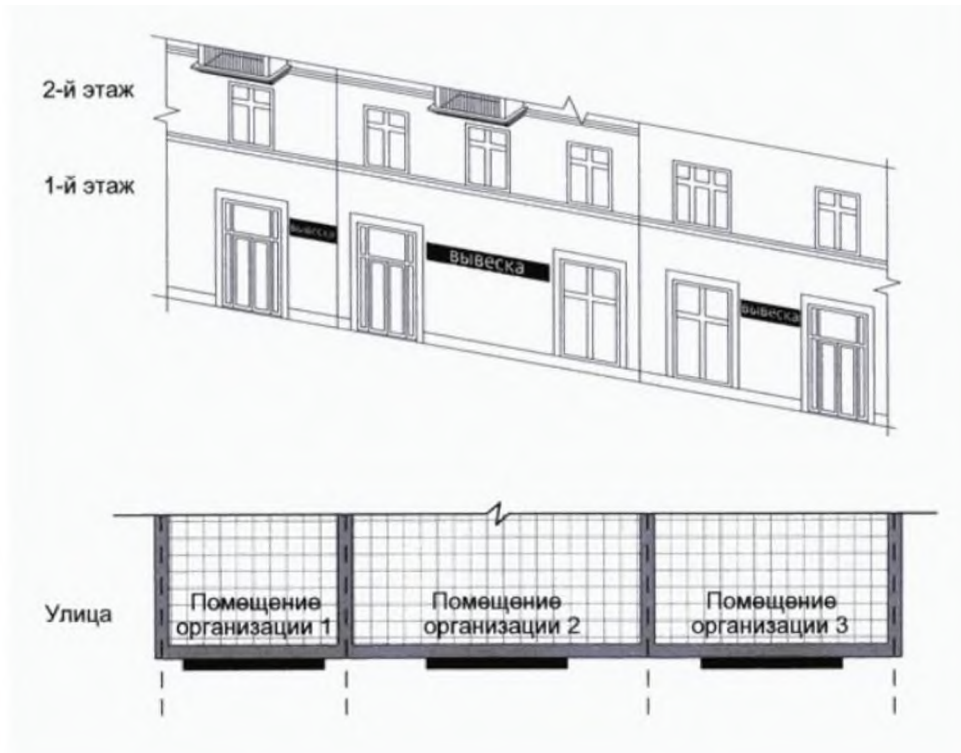
– комплекс идентичных элементов без подложки.



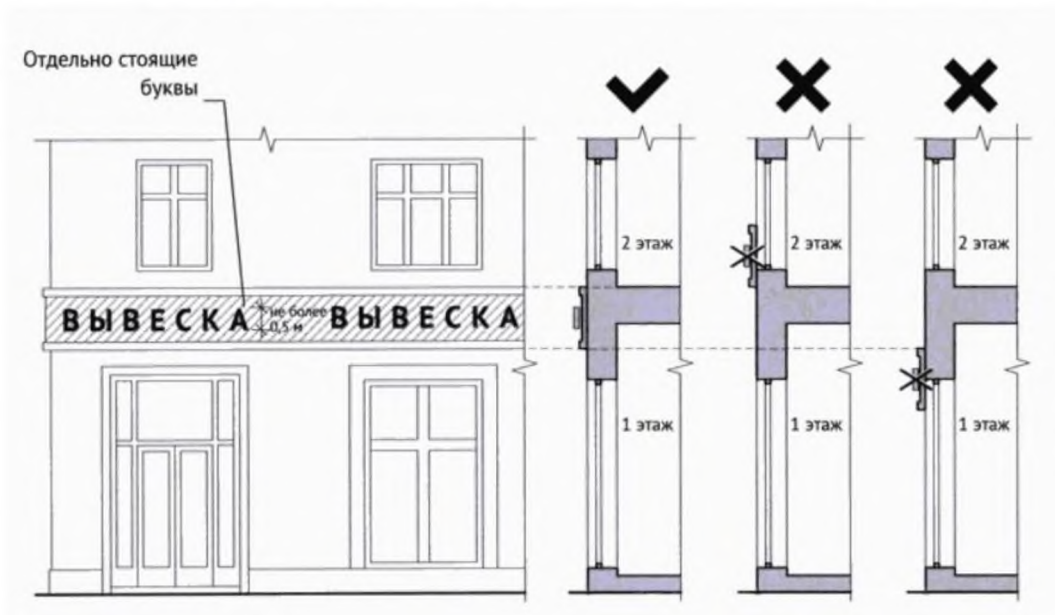
3. Настенные конструкции

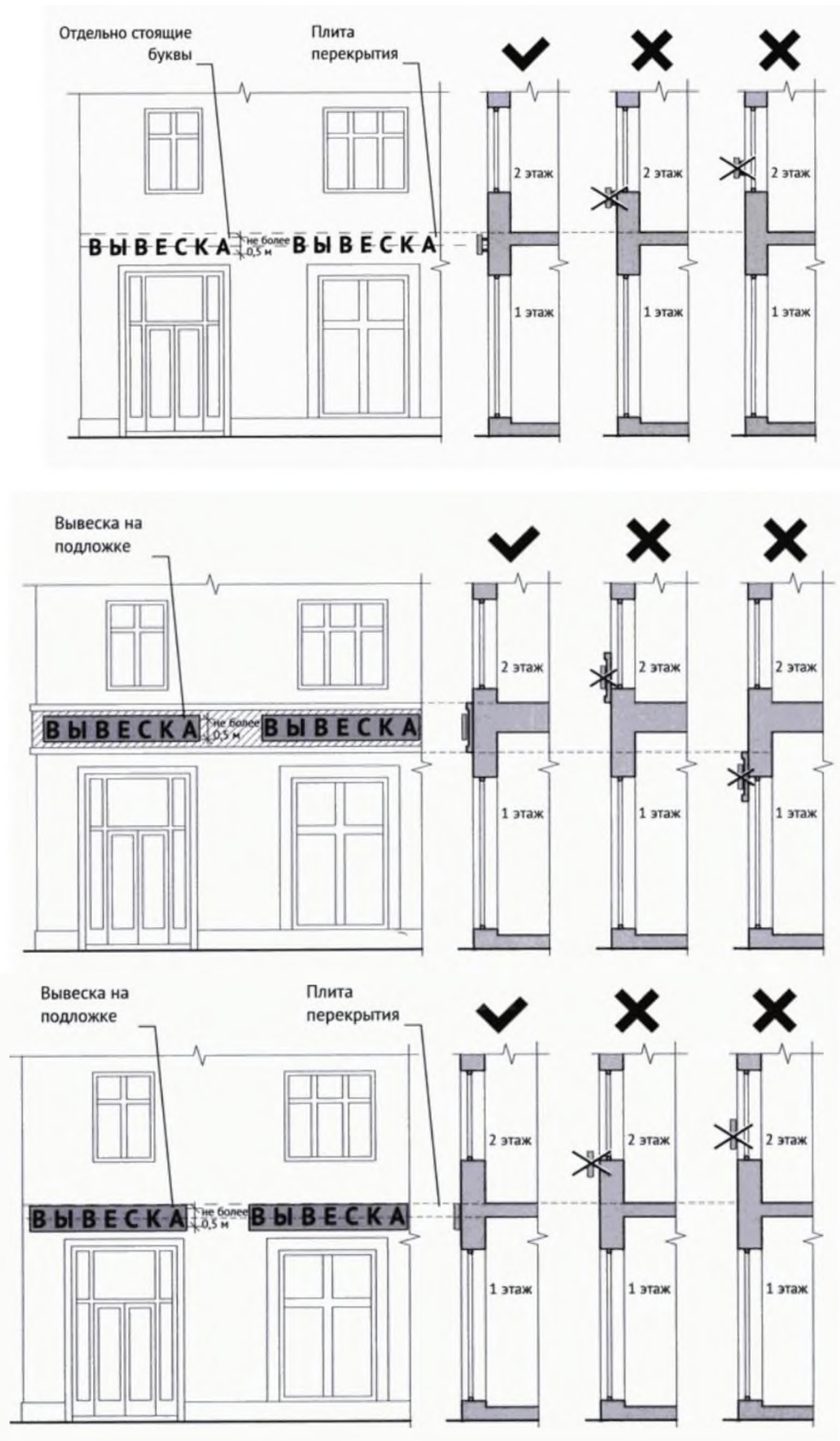
3.1. Разрешается размещение информационных конструкций на плоских участках фасада, свободных от архитектурных элементов, исключительно в пределах площади внешних поверхностей объекта, соответствующей физическим размерам занимаемых организациями, индивидуальными предпринимателями помещений на праве собственности, ином вещном праве или обязательственном праве.





3.2. Настенные конструкции размещаются над входом или окнами (витринами), в простенках между окнами помещений на единой горизонтальной оси с иными настенными конструкциями, установленными в пределах фасада, на уровне линии перекрытий между первым и вторым этажами либо ниже указанной линии.





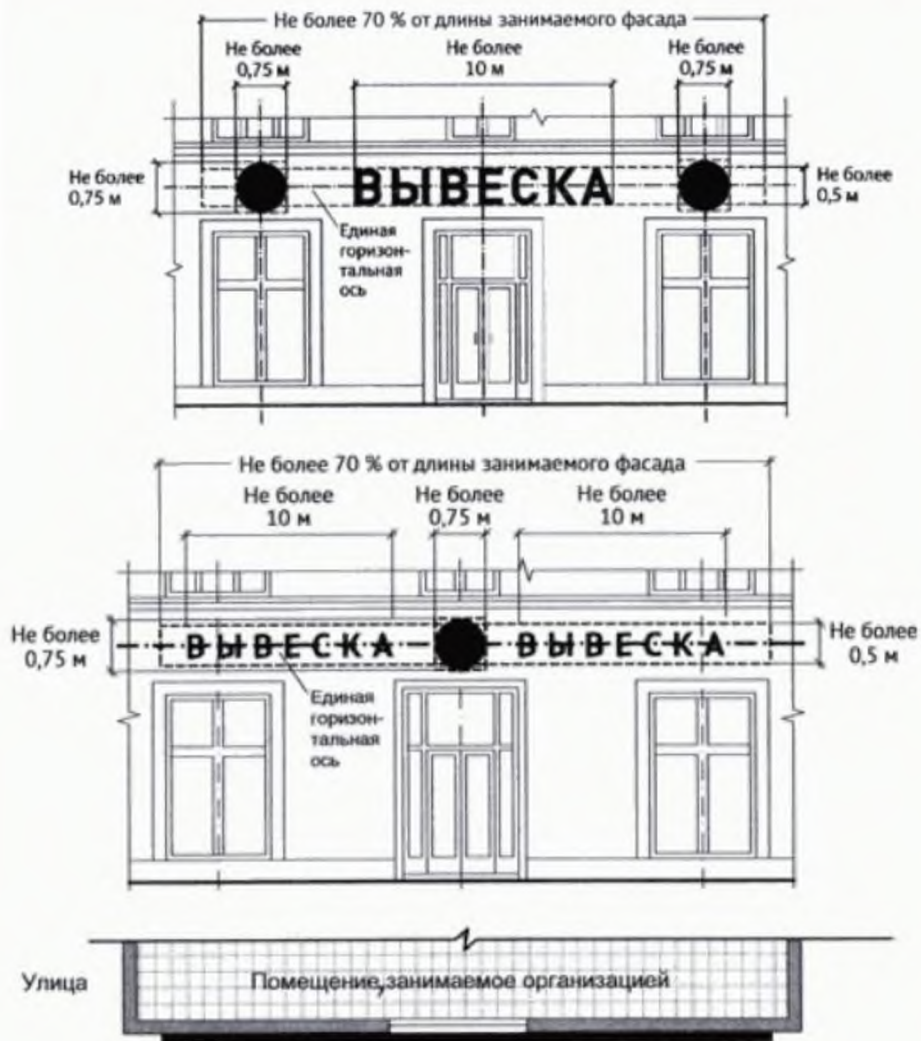
3.3. Максимальный размер настенных конструкций:

3.3.1. При размещении единичного элемента:

- по высоте – 0,50 м;
- по длине – 70 процентов от длины фасада, но не более 15 м.



- 3.3.2. При размещении комплекса идентичных взаимосвязанных элементов:
- по высоте – 0,50 м;
 - по длине – 70 процентов от длины фасада, но не более 10 м.



3.3.3. При размещении единичного элемента:

- по высоте – 0,50 м;
- по длине – 70% от длины фасада, но не более 15 м.

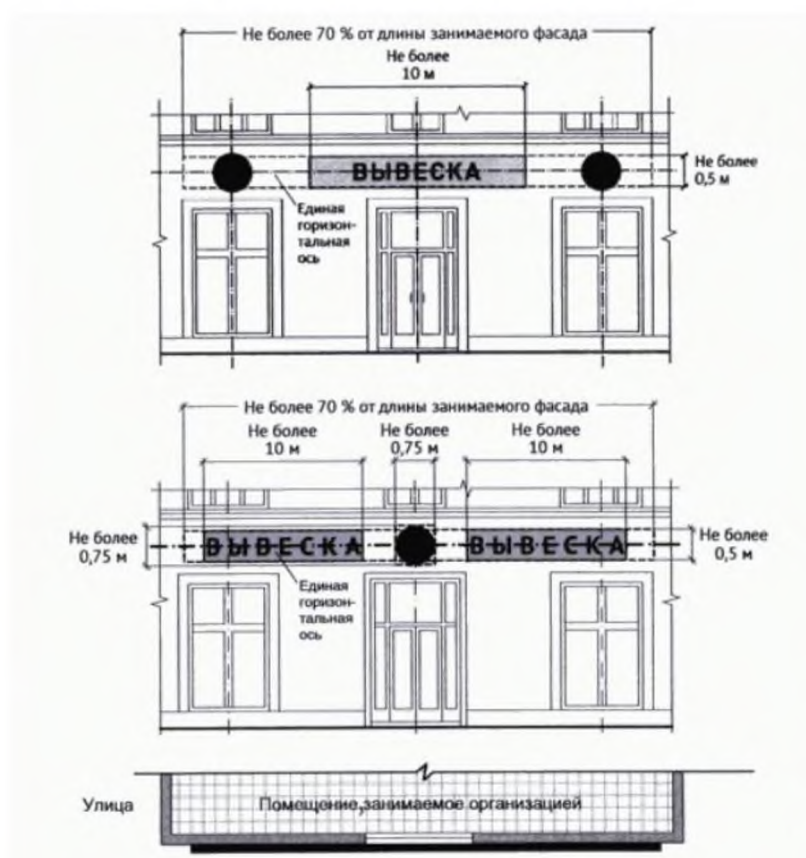


3.3.4. При размещении комплекса идентичных взаимосвязанных элементов:

- по высоте – 0,50 м;
- по длине – 70% от длины фасада, но не более 10 м.

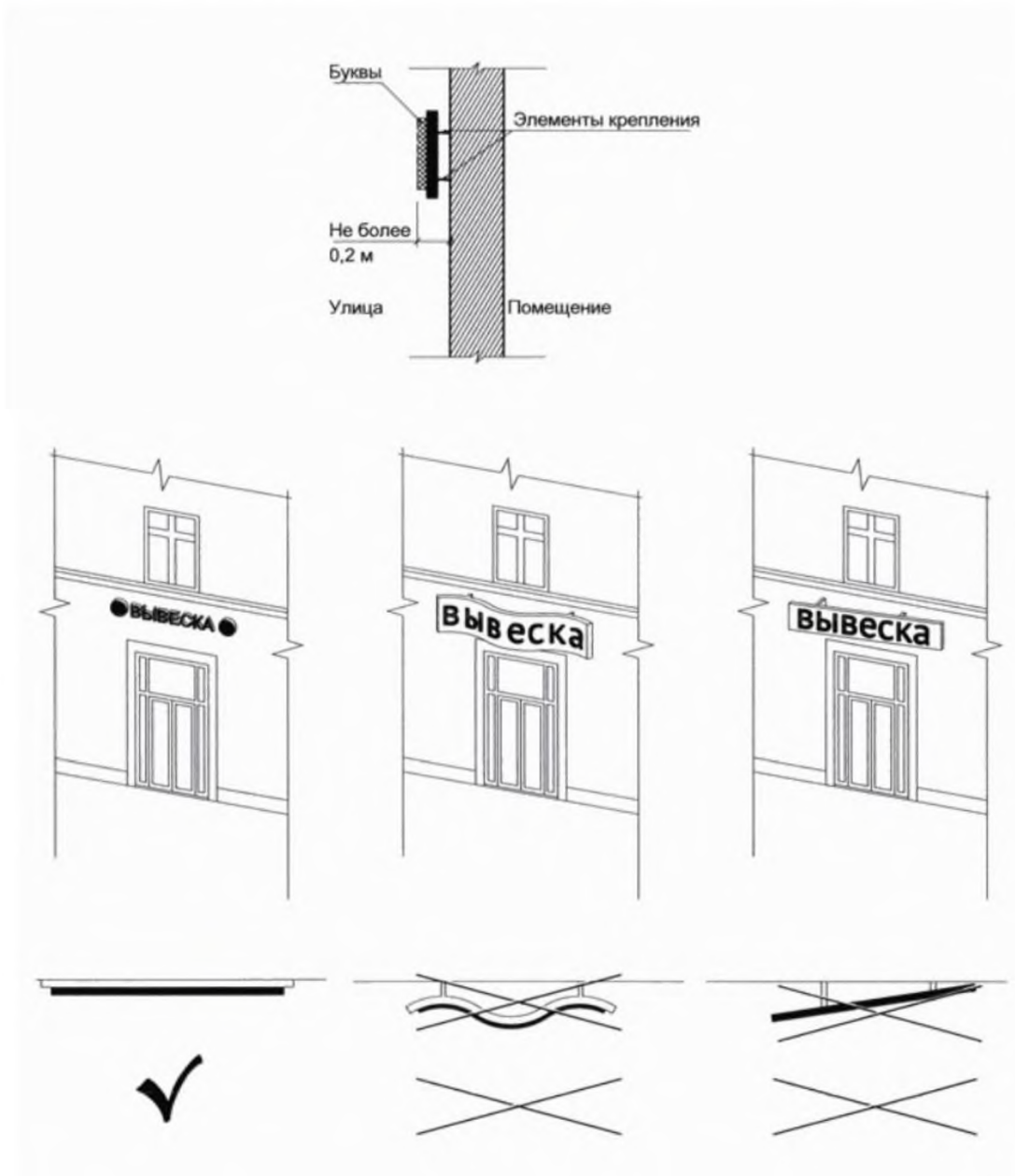
3.3.4. При размещении комплекса идентичных взаимосвязанных элементов:

- по высоте – 0,50 м;
- по длине – 70% от длины фасада, но не более 10 м.



3.4. Конструкции вывесок располагаются параллельно к плоскости фасада объекта.

Крайняя точка элементов настенной конструкции не должна находиться на расстоянии более чем 0,20 м от плоскости фасада.



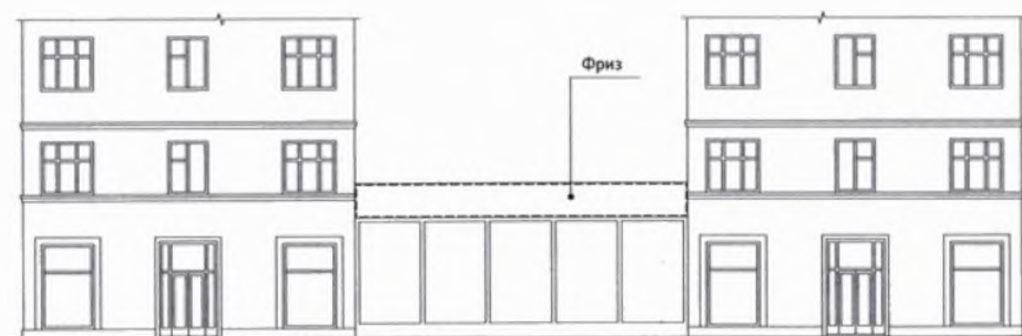
3.5. Максимальный размер информационных конструкций (меню) не должен превышать:

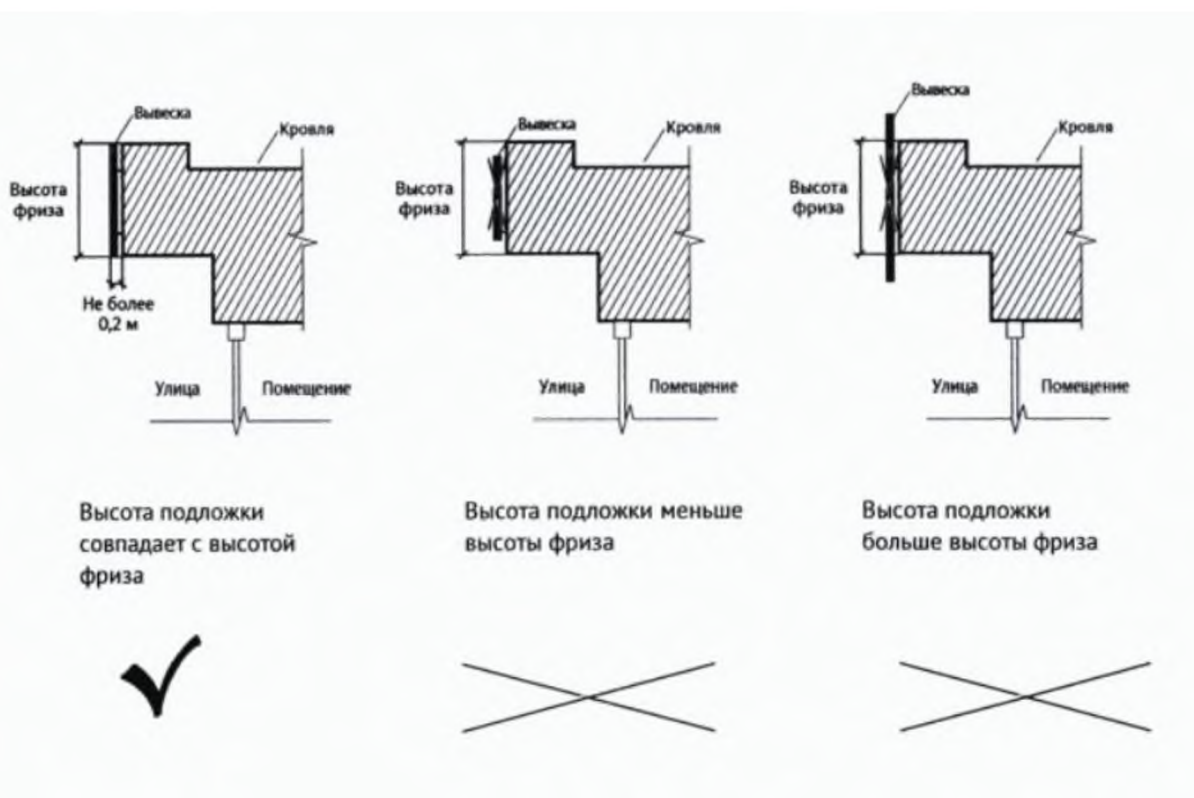
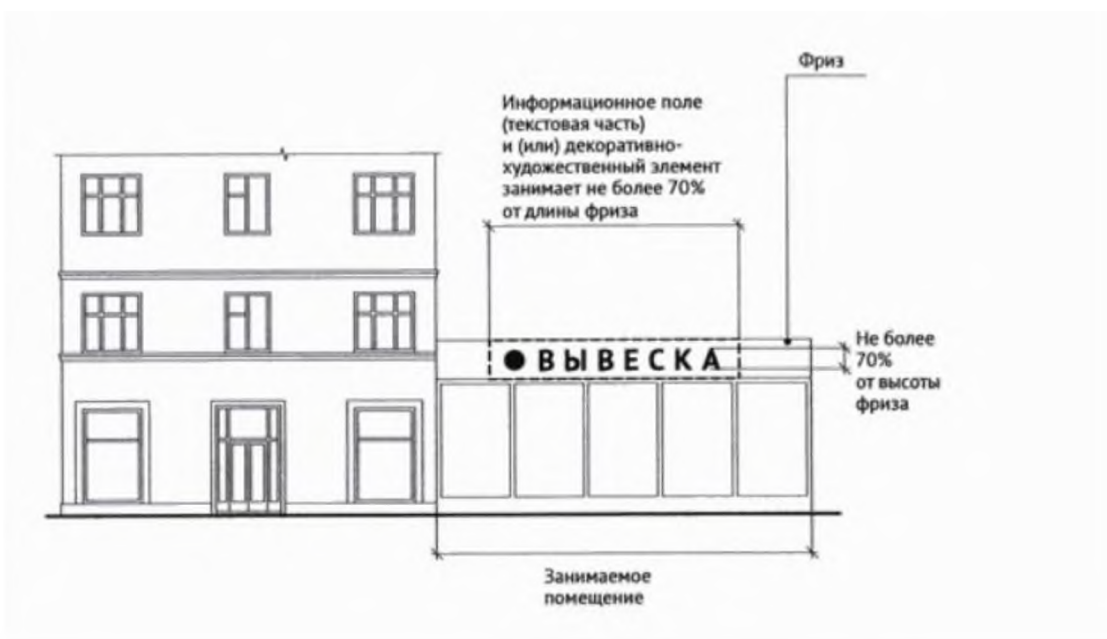
- по высоте – 0,80 м;
- по длине – 0,60 м.



4. Настенные конструкции на фризе

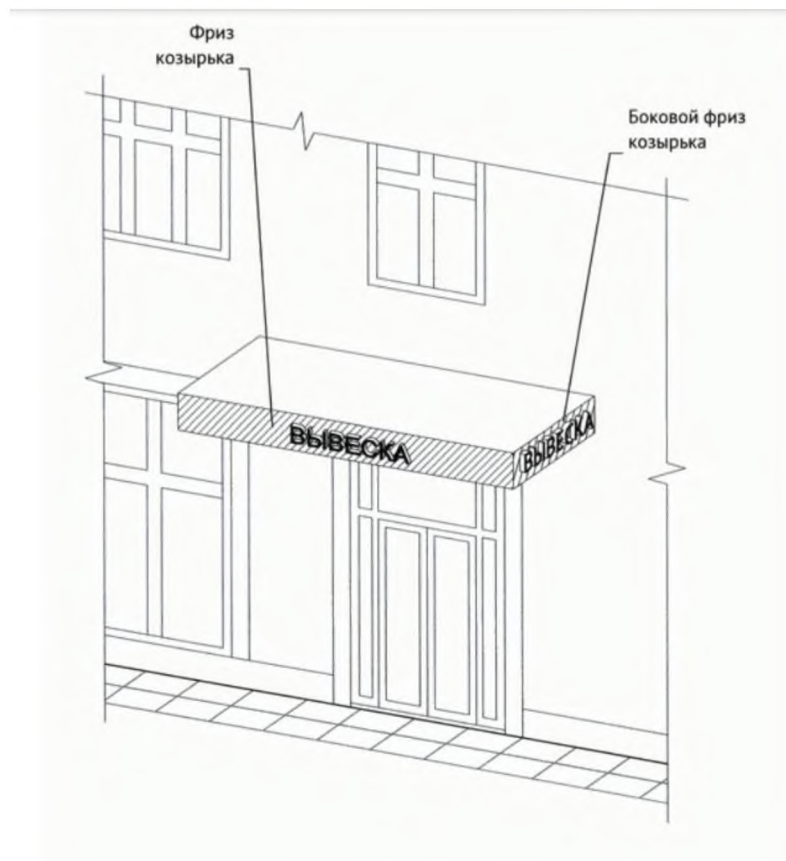
При наличии на фасаде объекта фриза, настенная конструкция размещается исключительно на фризе. При использовании подложки при размещении вывески высота подложки должна быть равна высоте фриза. Общая высота информационного поля (текстовой части), а также декоративно-художественных элементов настенной конструкции, размещаемой на фризе в виде объемных символов, не может быть более 70 процентов высоты фриза.

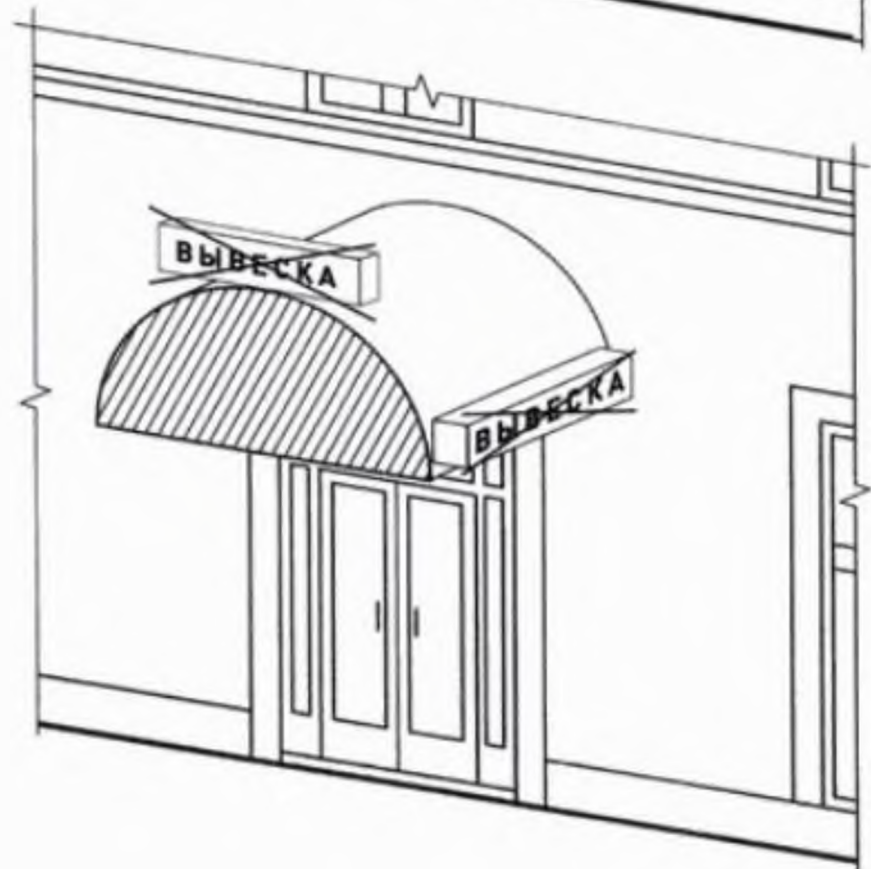


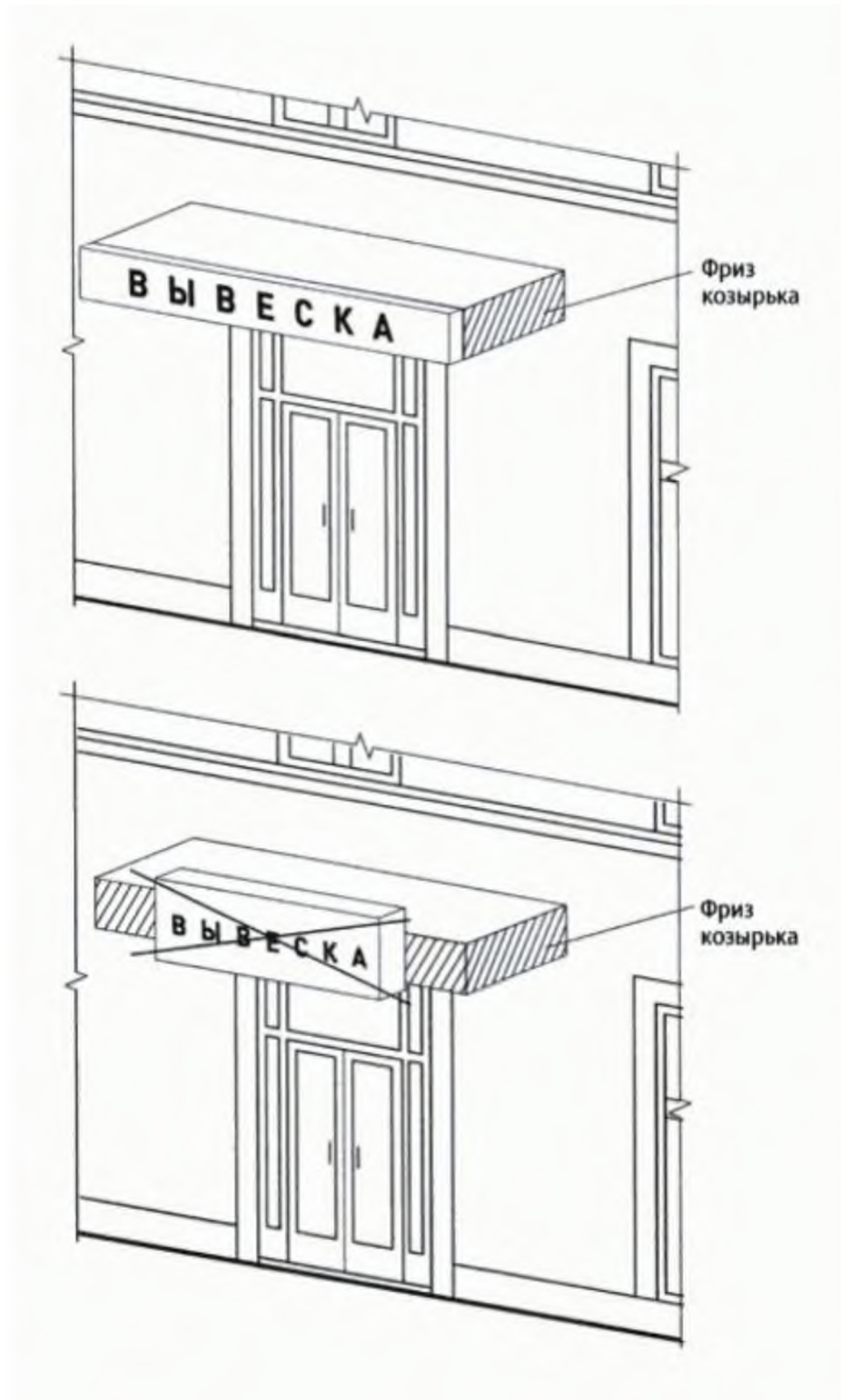


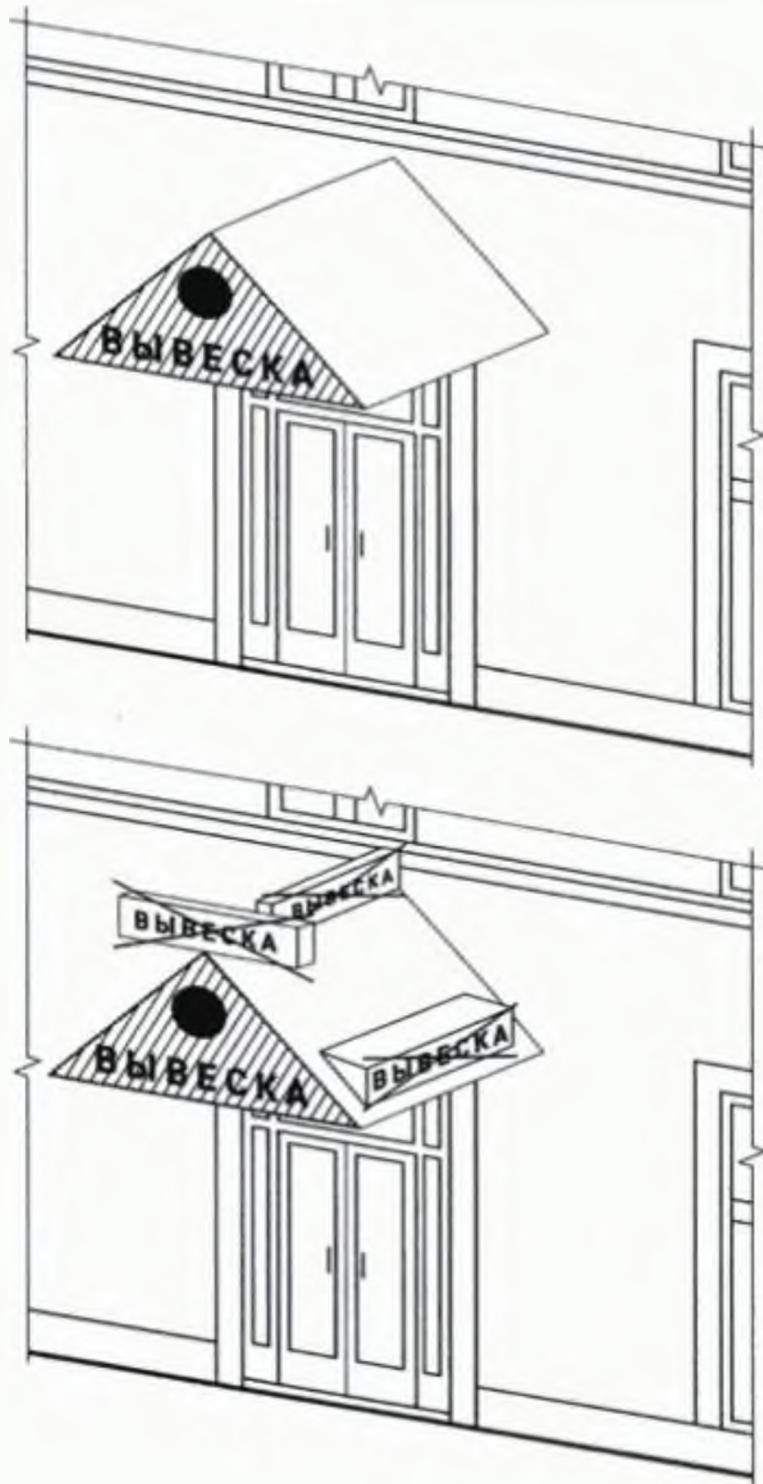
5. Настенные конструкции на козырьках

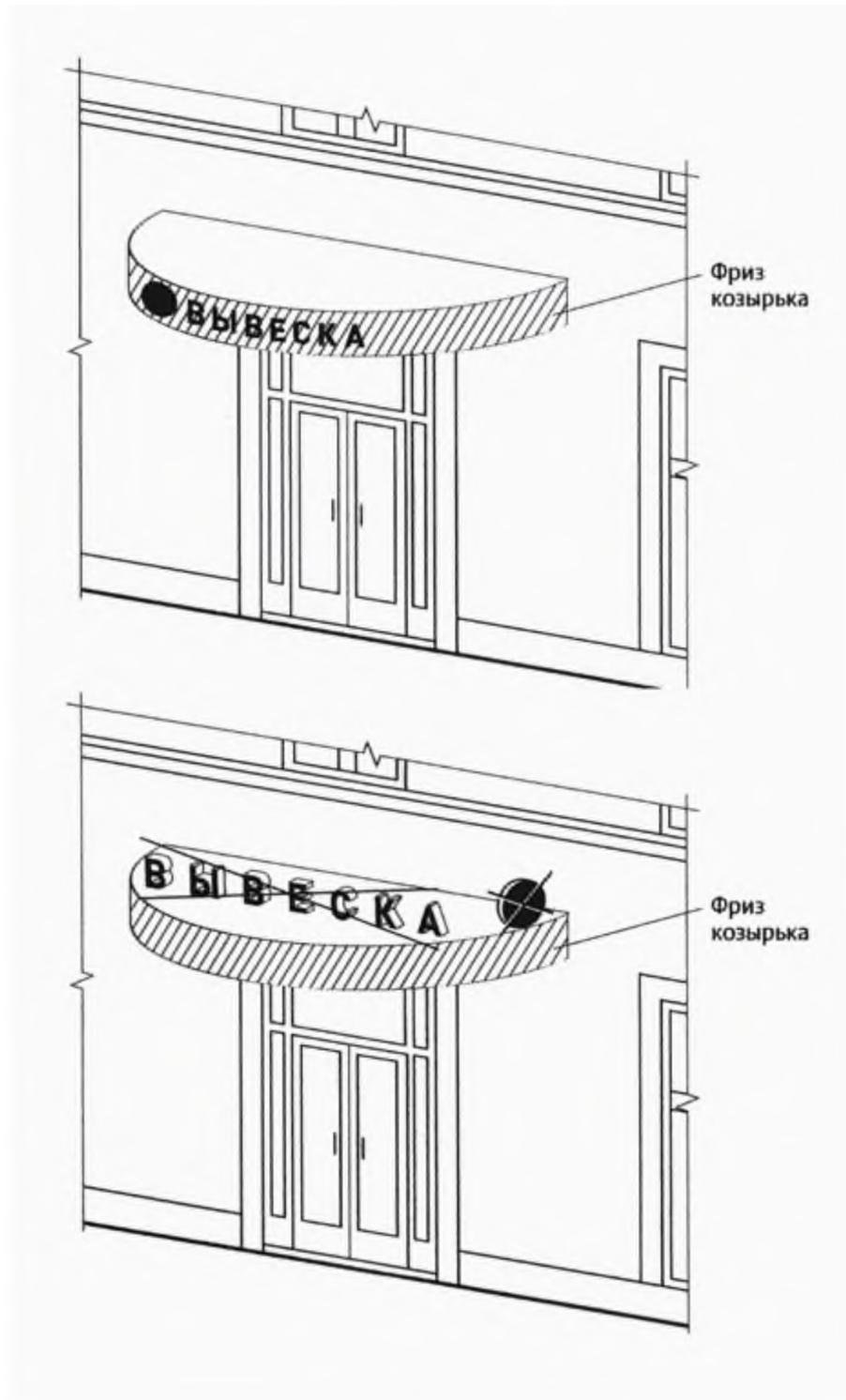
При наличии на фасаде объекта козырька настенная конструкция может быть размещена на фризе козырька строго в габаритах указанного фриза.







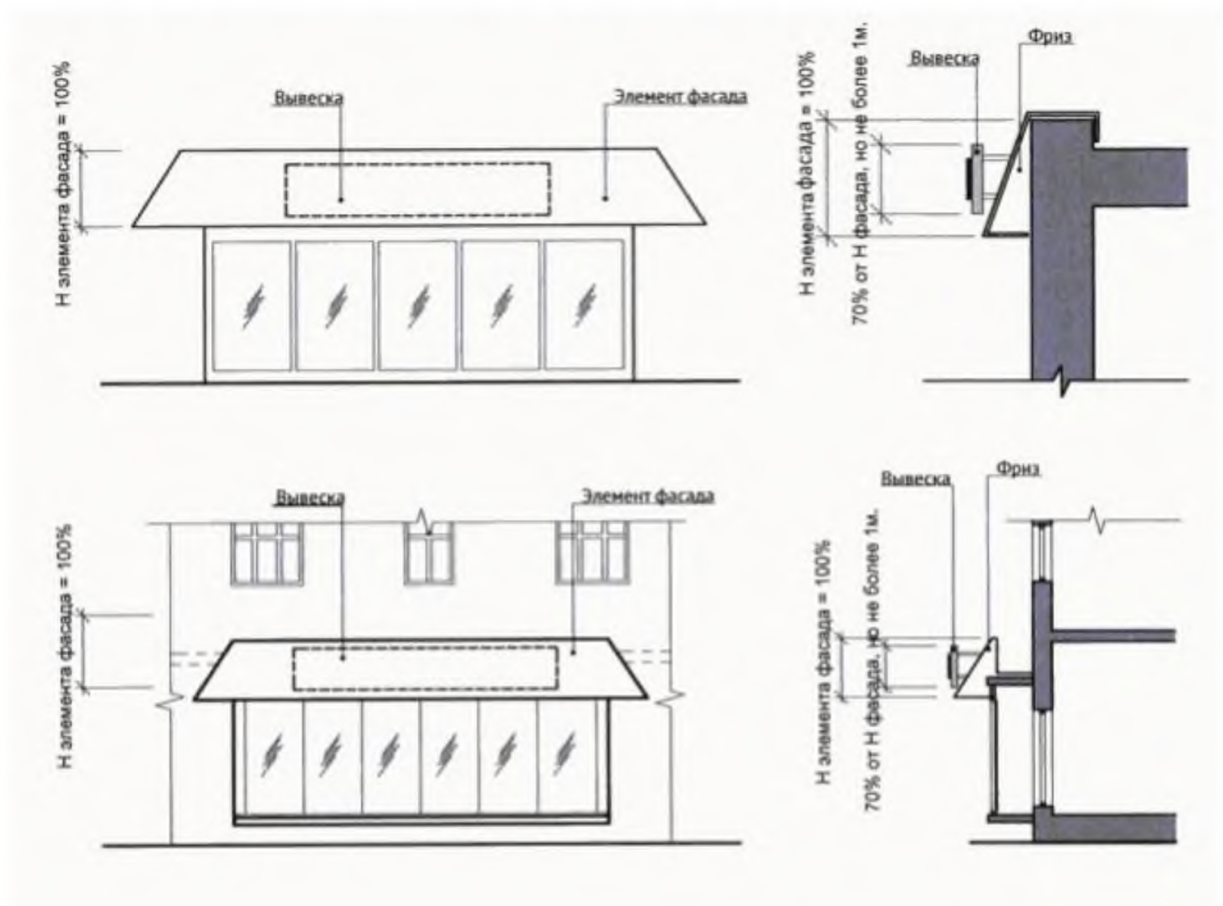


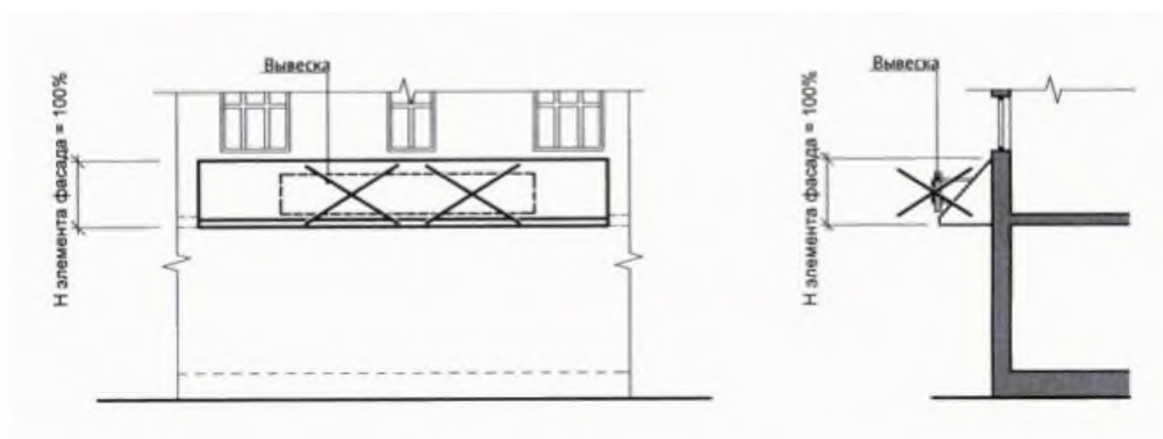




6. Настенные конструкции на элементе фасада, имитирующем скатную кровлю и являющемся завершением части фасада

При размещении настенной конструкции на элементе фасада, имитирующем скатную кровлю и являющемся завершением части фасада, высота данной конструкции не может превышать 70 процентов от горизонтальной проекции данного элемента на плоскость и должна составлять не более 1 м.



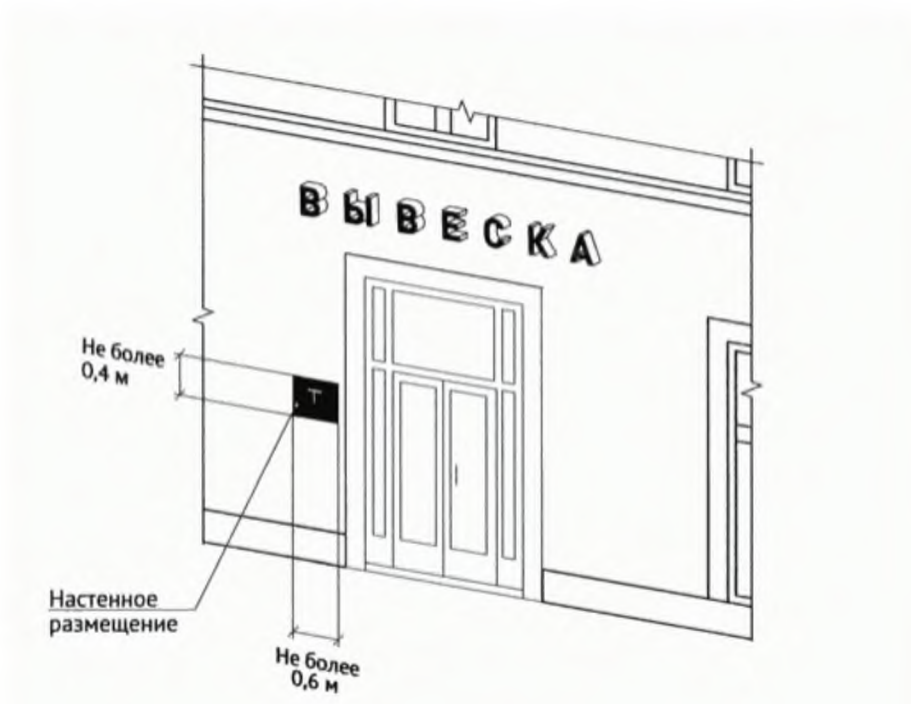


7. Настенные конструкции, размещаемые в силу требований Закона Российской Федерации от 7 февраля 1992 года № 2300-1 «О защите прав потребителей»

7.1. Максимальный размер вывесок, размещаемых в соответствии с Законом Российской Федерации от 7 февраля 1992 года № 2300-1 «О защите прав потребителей» не должен превышать:

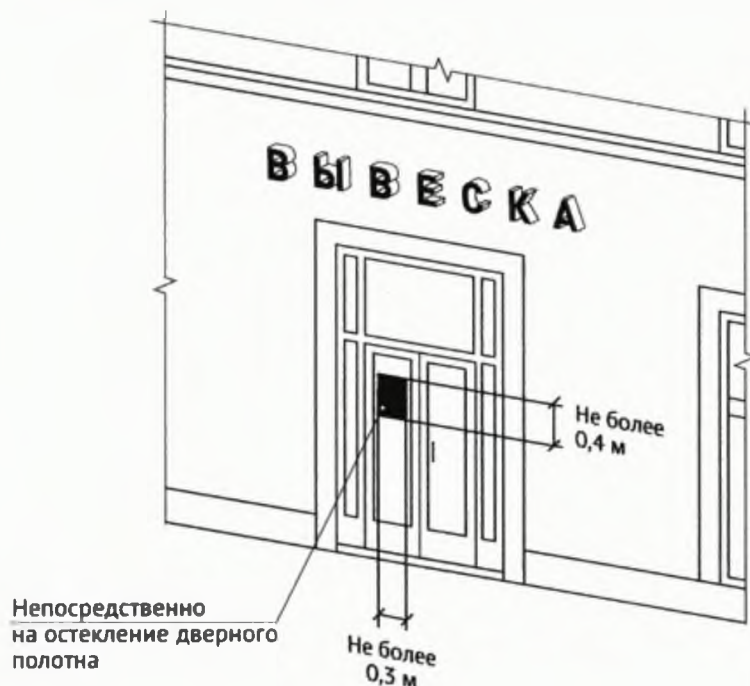
- по высоте – 0,40 м;
- по длине – 0,60 м.

Вывески размещаются на доступном для обозрения месте плоских участков фасада, свободных от архитектурных элементов, непосредственно у входа (справа или слева) в здание, строение, сооружение или помещение, или на входных дверях в помещение, в котором фактически находится (осуществляет деятельность) организация или индивидуальный предприниматель, сведения о котором содержатся в данной информационной конструкции.



7.2. Вывеска, размещаемая в соответствии с Законом Российской Федерации от 7 февраля 1992 года № 2300-1 «О защите прав потребителей», может быть размещена на дверях входных групп, в том числе методом нанесения трафаретной печати или иными аналогичными методами на остекление дверей. Максимальный размер данных вывесок не должен превышать:

- по высоте – 0,40 м;
- по длине – 0,30 м.

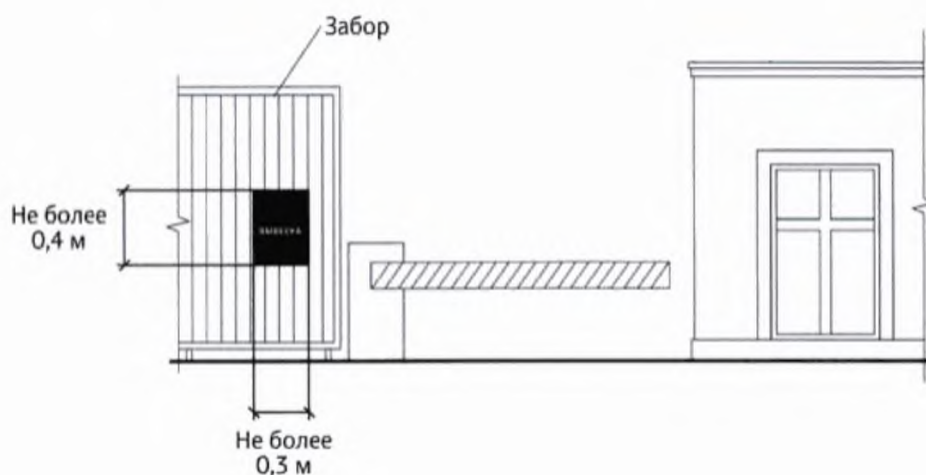


7.3. В случае размещения в одном объекте нескольких организаций или индивидуальных предпринимателей, общая площадь информационных конструкций (вывесок), устанавливаемых на фасадах объекта перед одним входом, не должна превышать 2 кв. м, а расстояние от уровня земли (пола входной группы) до верхнего края информационной конструкции, расположенной на наиболее высоком уровне, не должно превышать 2 м.



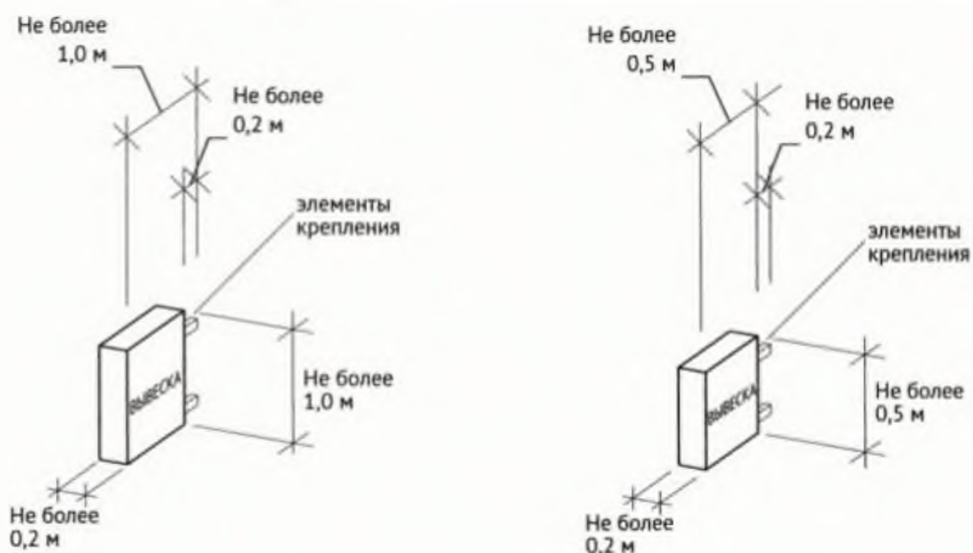


7.4. Информационные конструкции (вывески) размещаются на ограждающей конструкции (заборе) непосредственно у входа на земельный участок, на котором располагается здание, строение, сооружение, являющиеся местом фактического нахождения, осуществления деятельности организации, индивидуального предпринимателя, сведения о которых содержатся в данной информационной конструкции и которым указанное здание, строение, сооружение и земельный участок принадлежат на праве собственности или ином вещном праве.



8. Консольные конструкции

8.1. Консольная конструкция не должна находиться на расстоянии более чем 0,20 м от плоскости фасада, а крайняя точка ее лицевой стороны – на расстоянии более чем 1 м от плоскости фасада. Консольная конструкция не может превышать 1 м в высоту и 0,20 м в ширину.

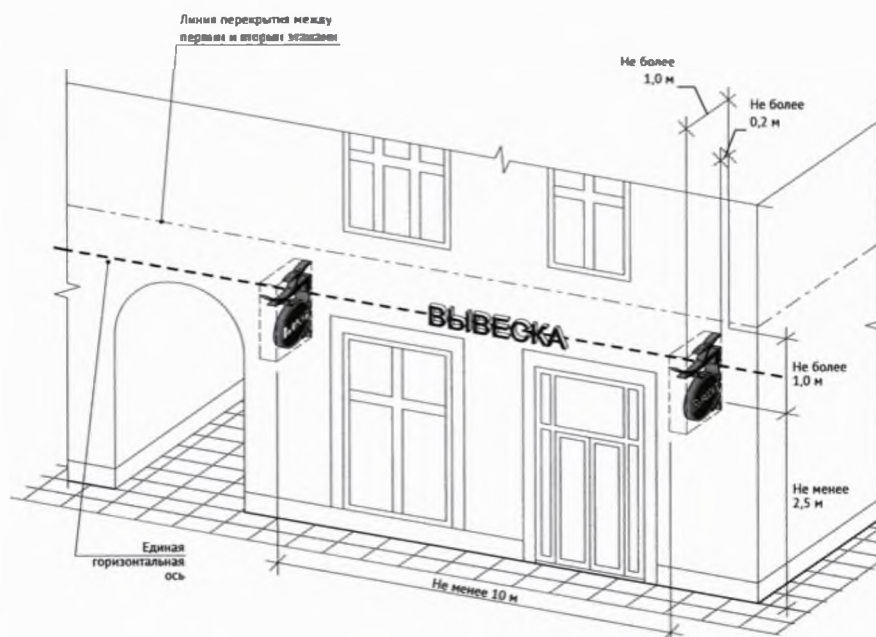


8.3. Консольные конструкции располагаются в одной горизонтальной плоскости фасада, на границах и внешних углах зданий, строений, сооружений.

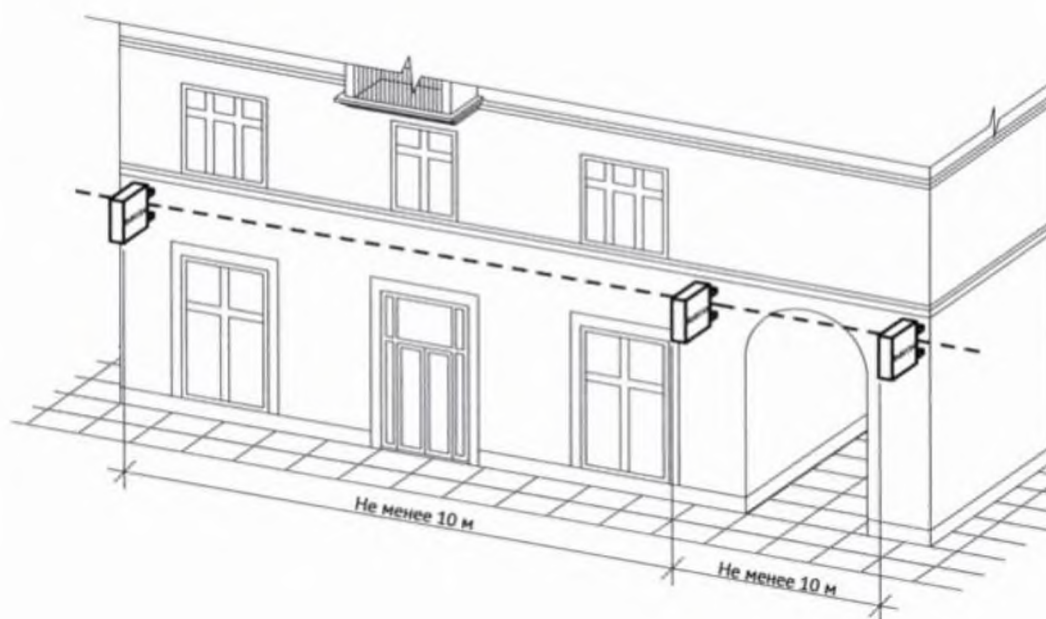
Расстояние от уровня земли до нижнего края консольной конструкции должно быть не менее 2,50 м.

Консольная конструкция не должна находиться на расстоянии более чем 0,20 м от плоскости фасада, а крайняя точка ее лицевой стороны – на расстоянии более чем 1 м от плоскости фасада.

При наличии на фасаде объекта настенных конструкций консольные конструкции располагаются с ними на единой горизонтальной.



8.4. Расстояние между консольными конструкциями не может быть менее 10 м.



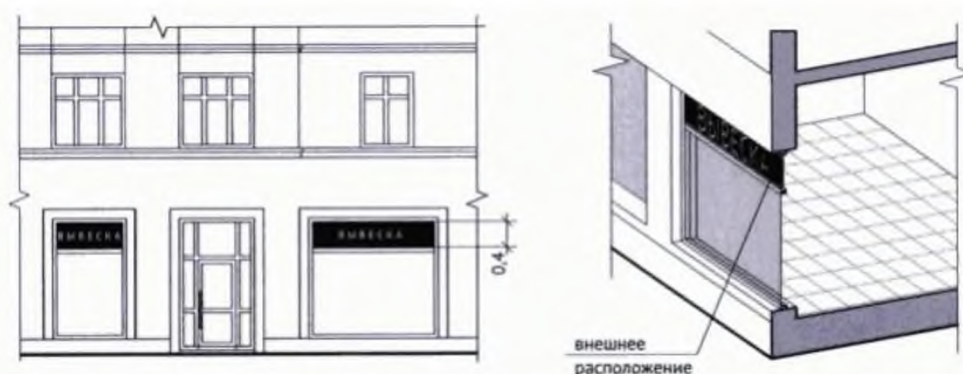
9. Витринные конструкции

9.1. Витринные конструкции являются одним из способов внутреннего оформления витрин. Витринные конструкции размещаются в витрине на внешней и (или) с внутренней стороны остекления:

9.1.1. Размещение вывесок в витрине на внешней стороне остекления витрины (без подложки).



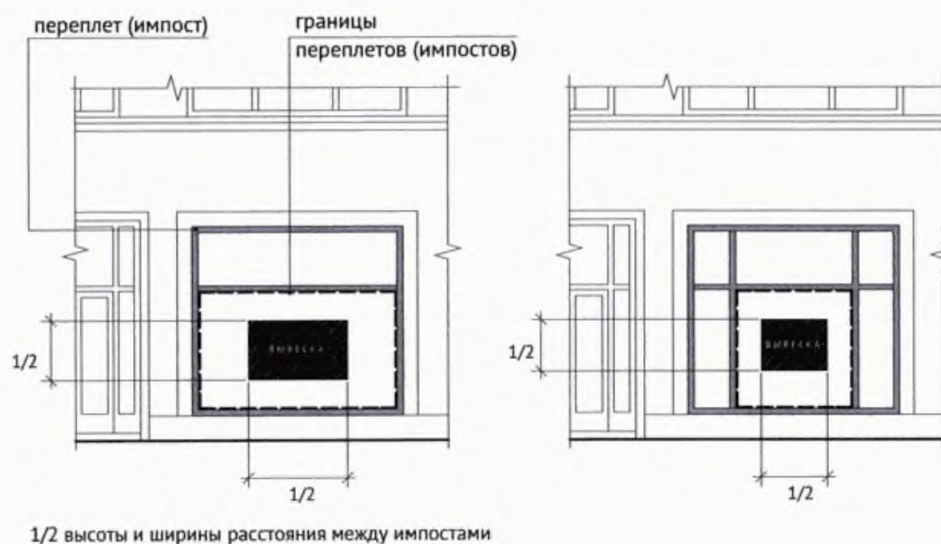
9.1.2. Размещение вывесок в витрине на внешней стороне остекления витрины (на подложке).

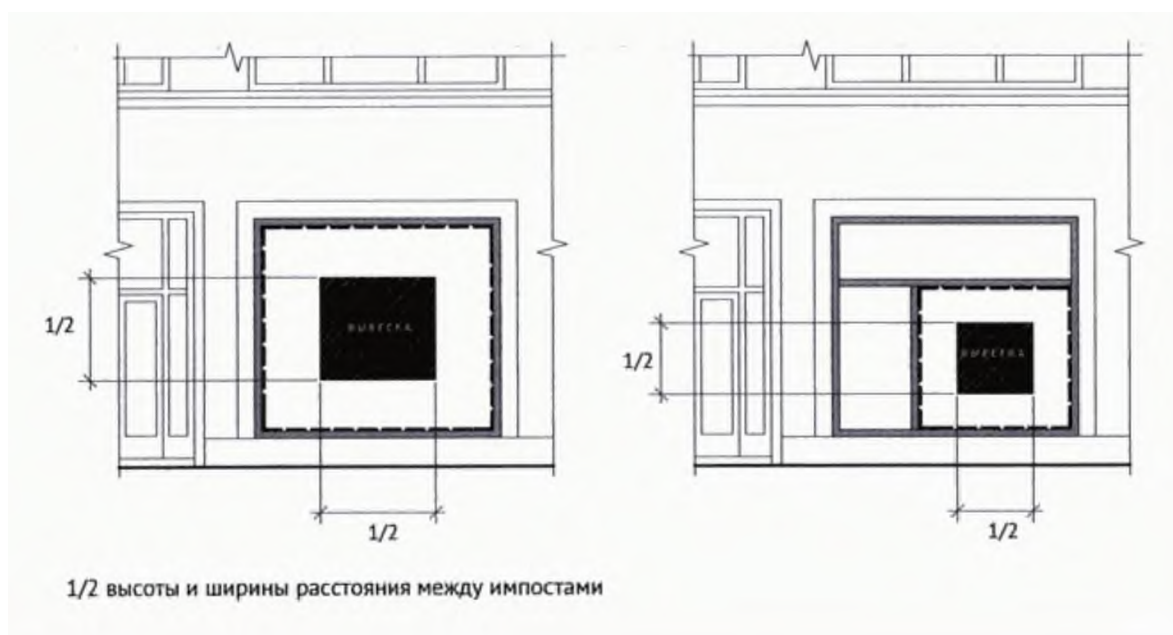


9.1.3. Размещение вывесок с внутренней стороны остекления витрины.



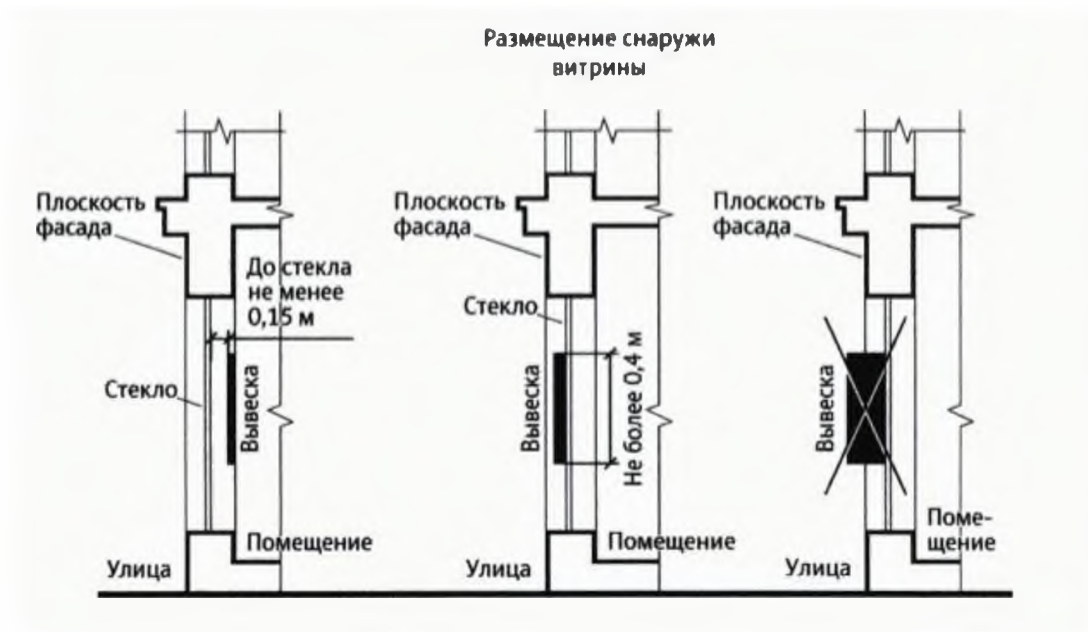
9.2. Максимальный размер витринных конструкций (включая электронные носители – экраны (телевизоры), размещаемых в витрине, а также с внутренней стороны остекления витрины, не должен превышать половины размера остекления витрины (при наличии переплетов (импостов), половины размера остекления в границах переплетов (импостов)) по высоте и половины размера остекления витрины (при наличии переплетов (импостов) половины размера остекления в границах переплетов (импостов)) по длине. При этом витринные конструкции должны размещаться строго в границах переплетов (импостов).



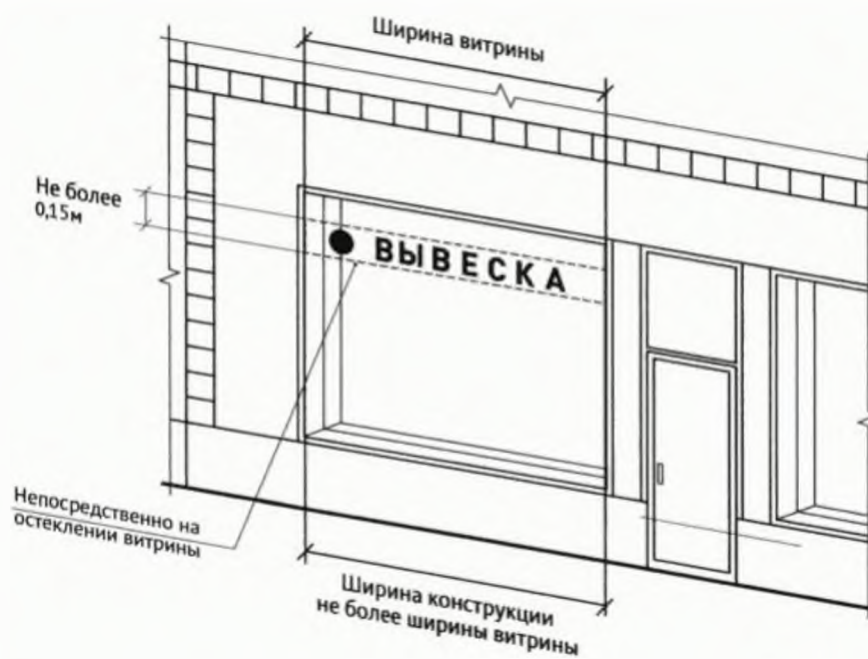


9.3. Информационные конструкции (вывески), размещенные на внешней стороне витрины, не должны выходить за плоскость фасада объекта. Параметры (размеры) вывески, размещаемой на внешней стороне витрины, не должны превышать в высоту 0,40 м, в длину – длину остекления витрины.

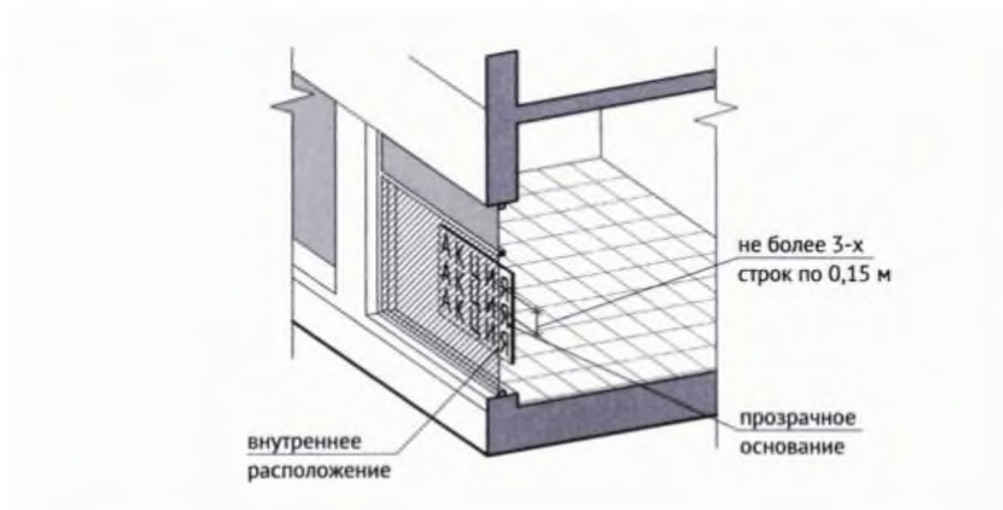




9.4. Размещение информационной конструкции (вывески) непосредственно на остеклении витрины в виде отдельных букв и декоративных элементов, в том числе методом нанесения трафаретной печати или иными аналогичными методами. При этом максимальный размер вывески, размещаемой на остеклении витрины, не превышает в высоту 0,15 м.

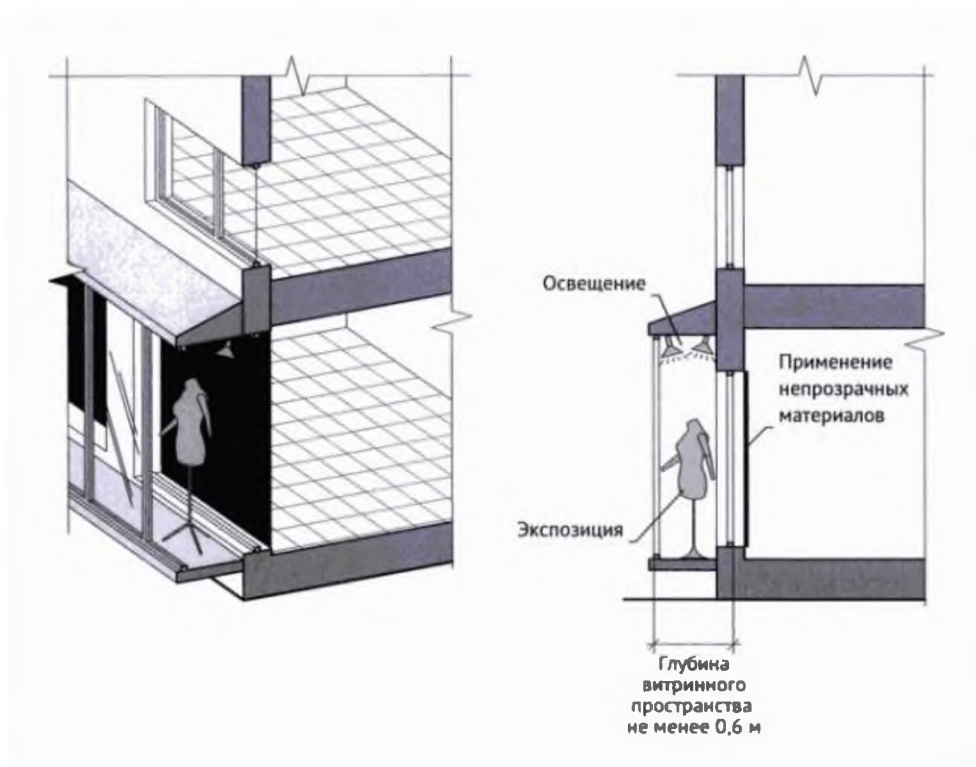


9.5. Допускается размещение информации об акционных мероприятиях (акциях) с внутренней стороны витрины (не более трех строк по 0,15 м).

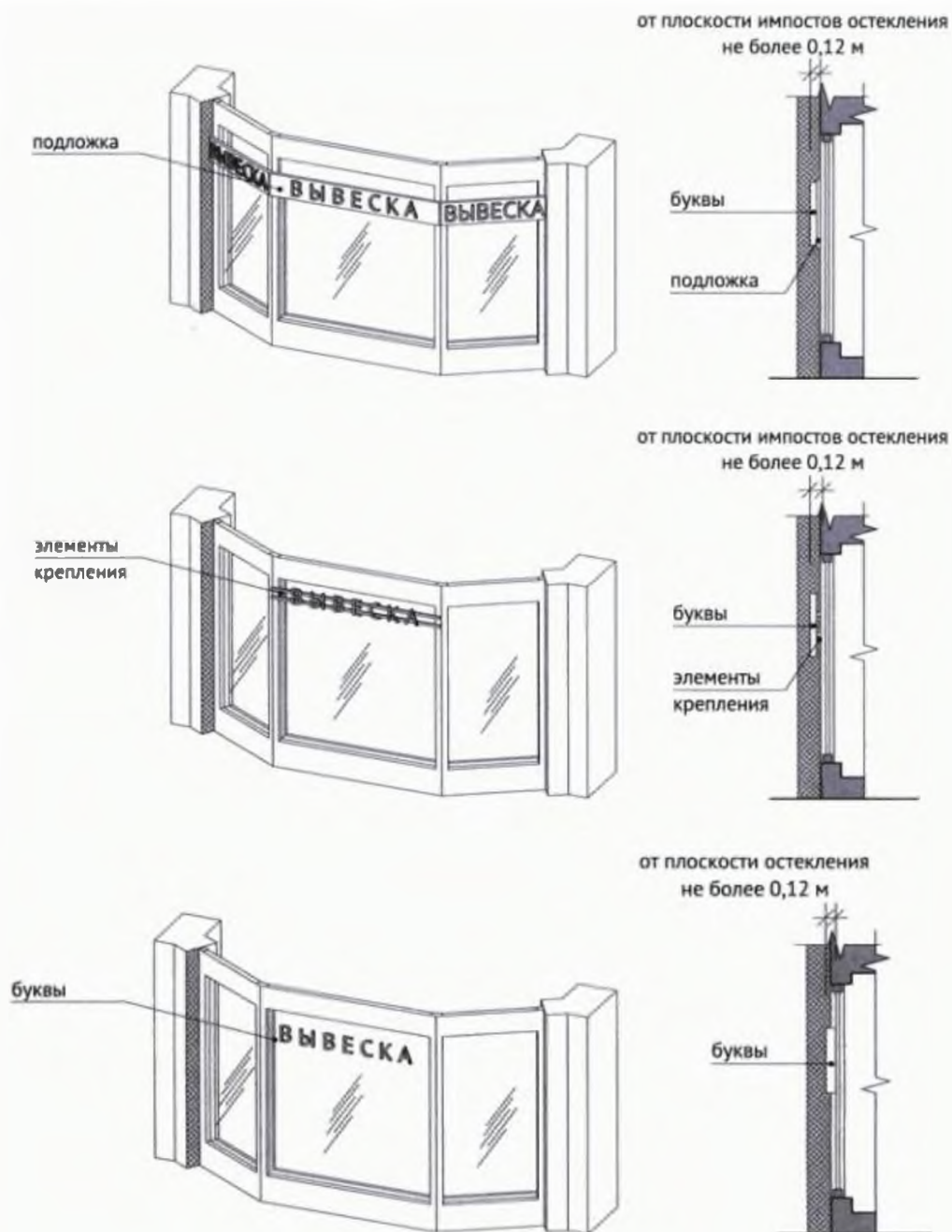


9.6. Применение непрозрачных материалов, а также жалюзи и рулонных штор, за исключением электронных носителей, систем сменного изображения возможно только для второго ряда остекления витрины со стороны торгового зала при одновременном соблюдении следующих условий:

- витринное пространство оформлено с использованием товаров и услуг (экспозиция товаров и услуг);
- витринное пространство освещено в темное время суток;
- глубина витринного пространства от первого ряда остекления со стороны улицы (внешней поверхности витрины) до второго ряда остекления со стороны торгового зала (внутренней поверхности витрины) составляет не менее 0,6 м.



9.7. В случае, если витрина имеет многогранную форму, вывески размещаются параллельно каждой из граней витрины с возможностью крепления к конструктивным элементам (импостам) витрины. При этом расстояние от плоскости импостов остекления витрины до внешней крайней точки вывески не может превышать 0,12 м.

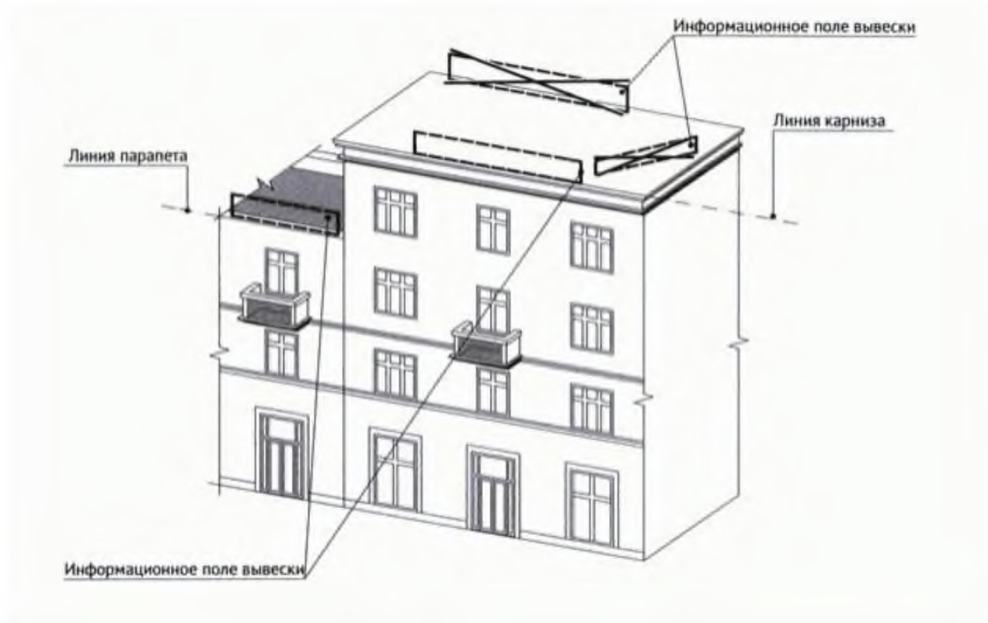


10. Подвесные конструкции

Подвесная конструкция (конструкция вывесок размещается в пешеходном галерейном пространстве зданий, строений, сооружений).

11. Крышные конструкции

11.1. Информационное поле вывесок, размещаемых на крышах объектов, располагается параллельно к поверхности фасадов объектов, по отношению к которым они установлены, выше линии карниза, парапета объекта.



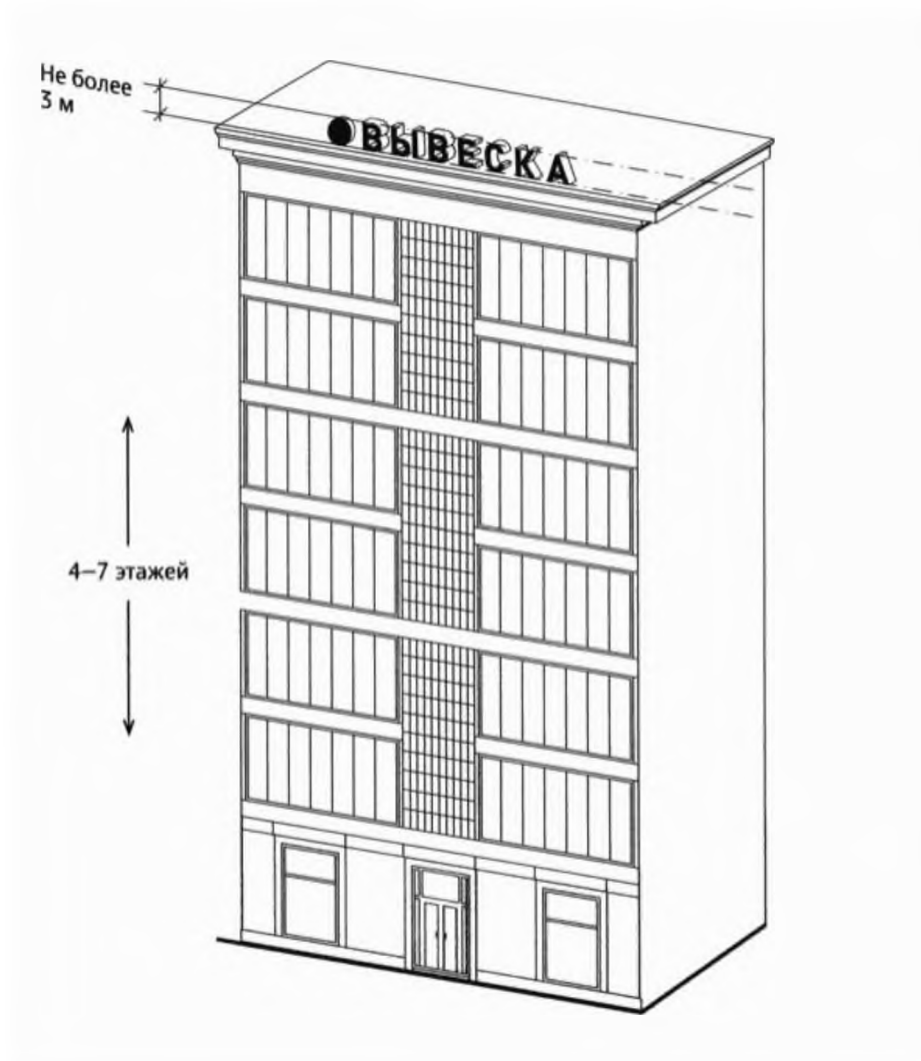
11.2. Конструкции вывесок, допускаемых к размещению на крышах зданий, строений, сооружений, представляют собой объемные символы (без использования подложки).



11.3. Высота информационных конструкций (вывесок), размещаемых на крышах зданий, строений, сооружений, с учетом всех используемых элементов не более 1,80 м для 1–3-этажных объектов.



11.4. Высота информационных конструкций (вывесок), размещаемых на крышах зданий, строений, сооружений, с учетом всех используемых элементов не более 3 м для 4–7-этажных объектов.



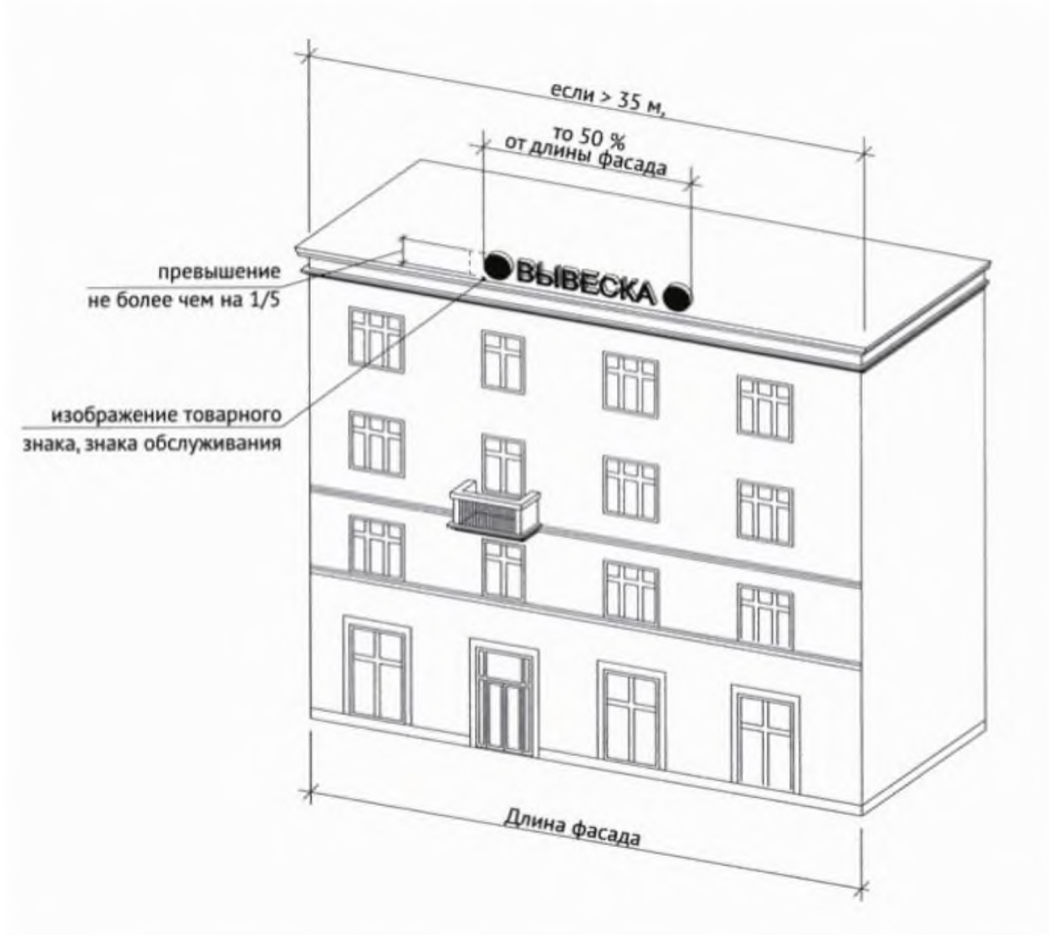
11.8. Длина вывески, устанавливаемой на крыше объекта, не превышает 80 процентов длины фасада, вдоль которого она размещена, при длине фасада до 35 м (включительно).

При размещении информационной конструкции (вывески), содержащей изображение товарного знака, знака обслуживания, высота отдельных элементов информационного поля или художественных элементов указанных в информационной конструкции, входящих в изображение указанного товарного знака, знака обслуживания, может превышать параметры, установленные Правилами, не более чем на $1/5$.



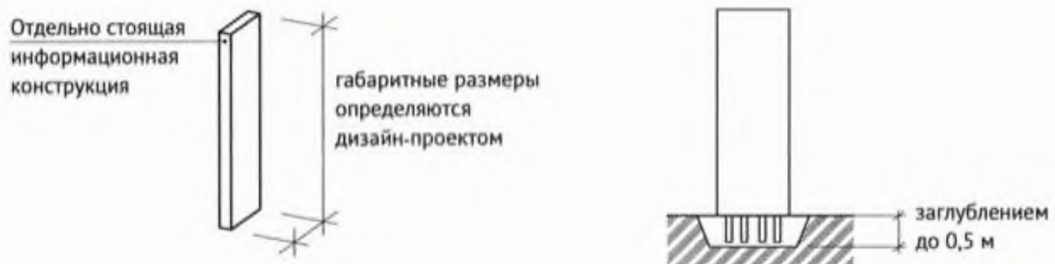
11.9. Длина вывески, устанавливаемой на крыше объекта, не может превышать половины длины фасада, вдоль которого она размещена, при длине фасада свыше 35 м.

Размещение информационной конструкции (вывески), содержащей изображение товарного знака, знака обслуживания, высота отдельных элементов информационного поля или художественных элементов, указанных в информационной конструкции, входящих в изображение указанного товарного знака, знака обслуживания, может превышать параметры не более чем на 1/5.

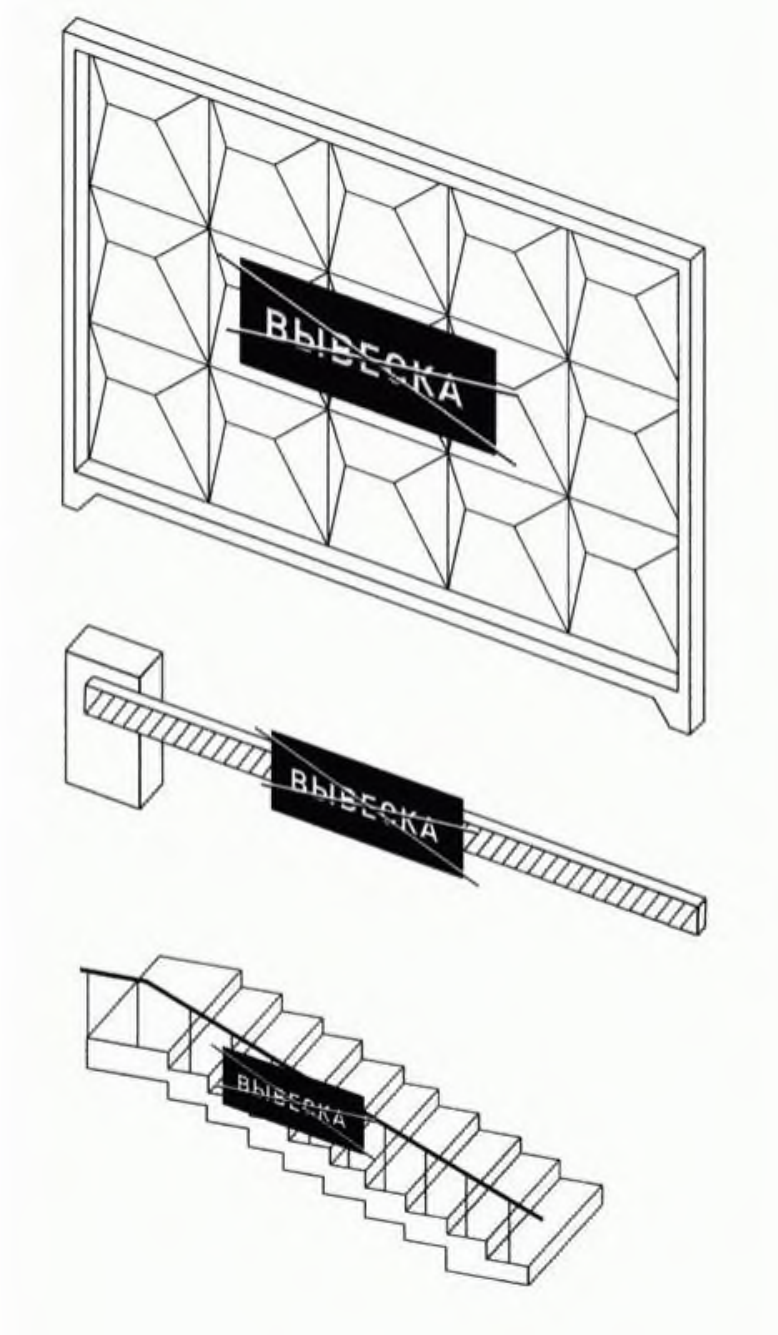


13. Отдельно стоящие информационные конструкции

Отдельно стоящие конструкции размещаются в пределах границ земельного участка, на котором располагаются здания, строения, сооружения.

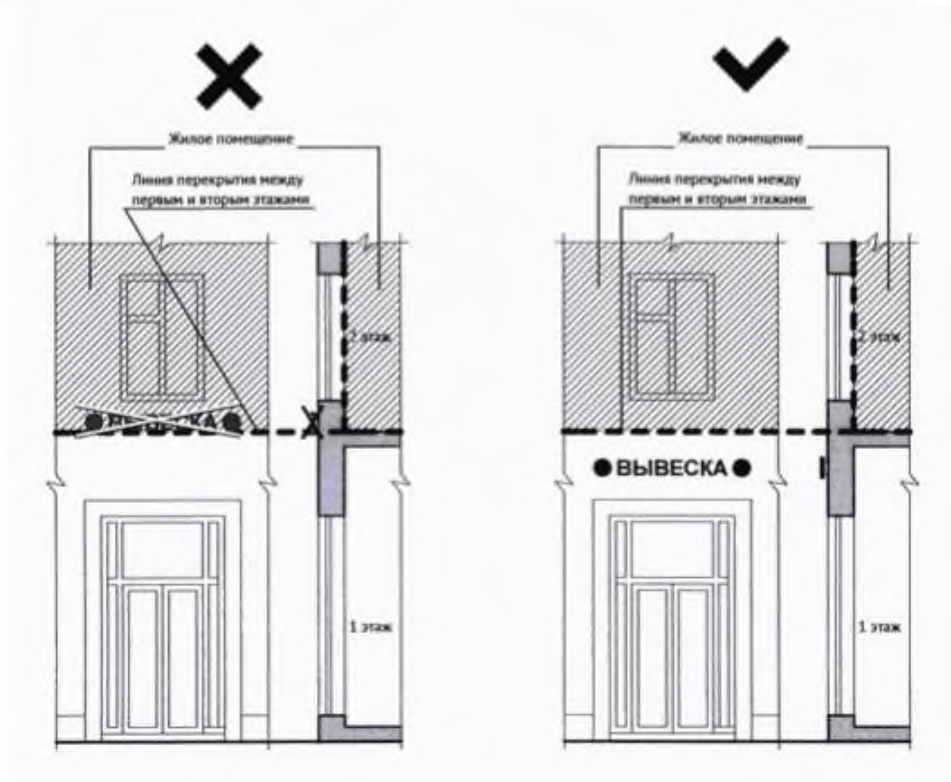
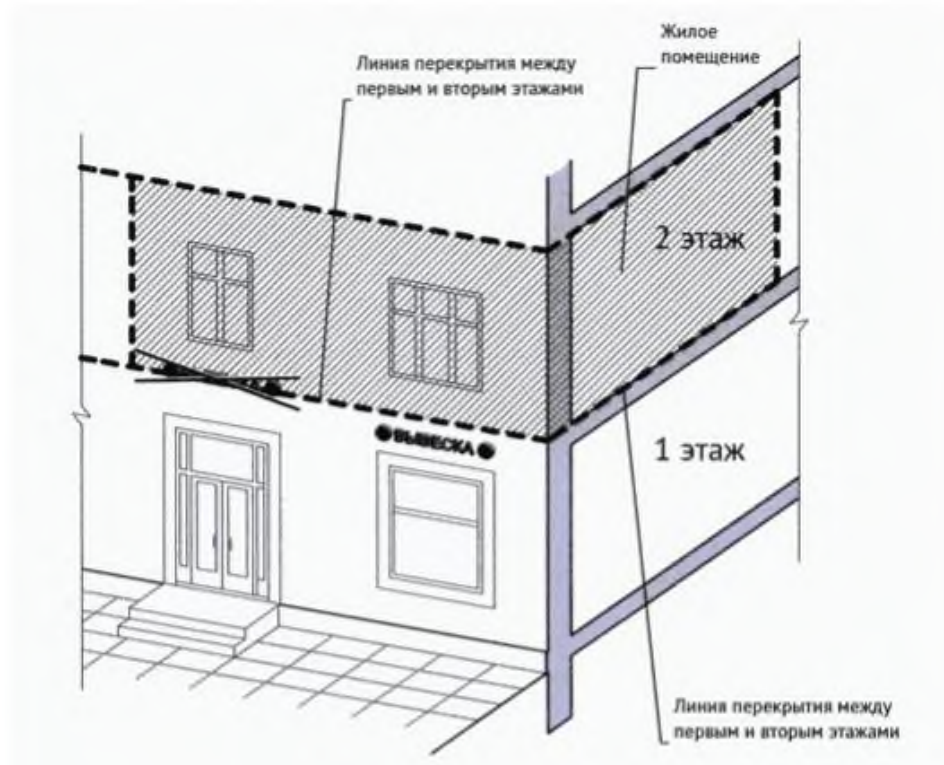


14. Запреты при размещении информационных конструкций
- 14.1. Запрещается размещение вывесок на ограждающих конструкциях (заборах, шлагбаумах, ограждениях, перилах).

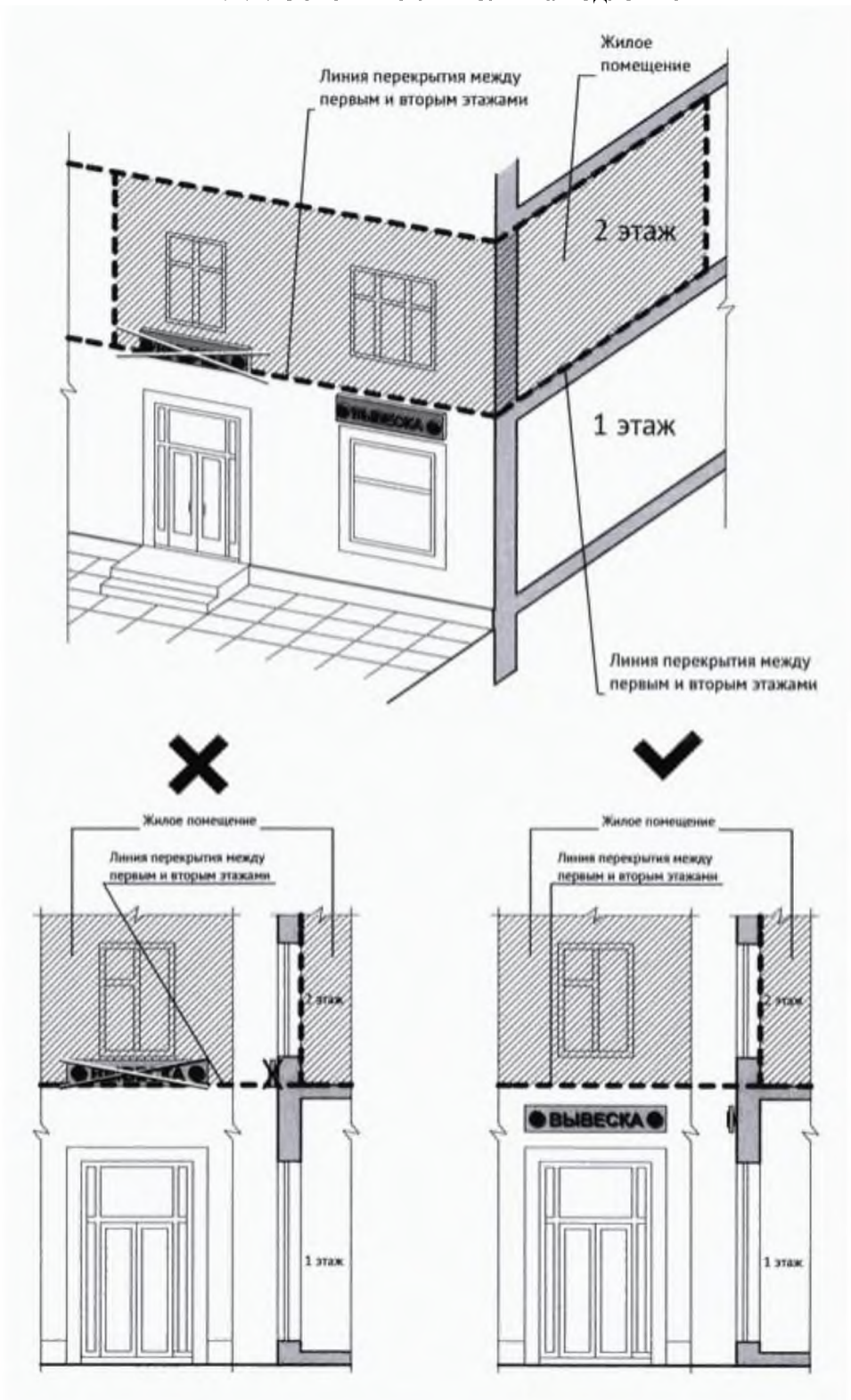


14.2. Запрещается размещение вывесок выше линии перекрытия между первым и вторым этажами, включая крыши:

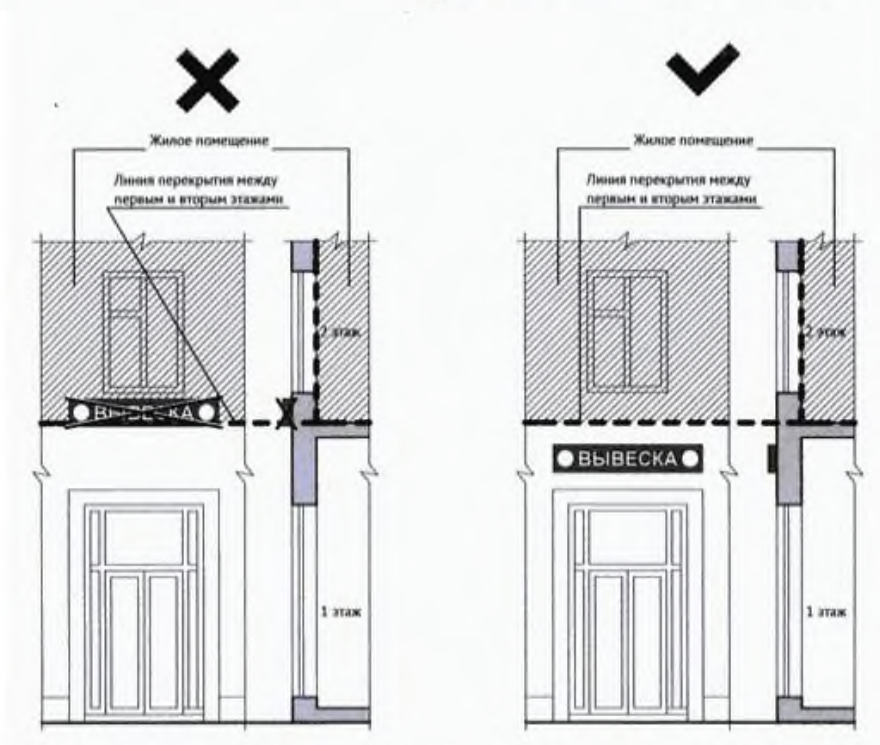
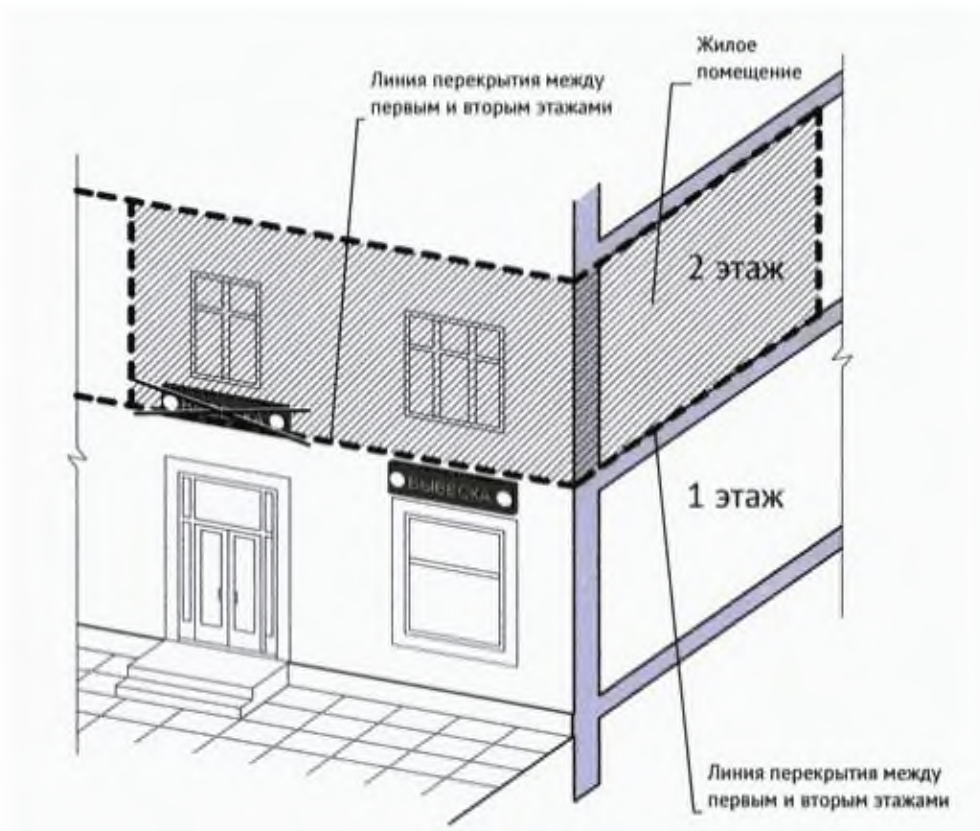
14.2.1. Объемные символы без подложки



14.2.2. Объемные символы на подложке



14.2.3. Световые коробки.



14.3. Запрещается размещение вывесок на архитектурных деталях фасадов объектов (в том числе на колоннах, пилястрах, орнаментах, лепнине).

14.4. Запрещается размещение вывесок (за исключением уникальных информационных конструкций) путем непосредственного нанесения на поверхность фасада декоративно-художественного и (или) текстового изображения (методом покраски, наклейки и иными методами).

14.5. Запрещается вертикальный порядок расположения букв на информационном поле вывески.



14.6. Запрещается нарушение геометрических параметров (размеров) вывесок.



14.7. Запрещается размещение вывесок с использованием неоновых светильников, мигающих (мерцающих) элементов.

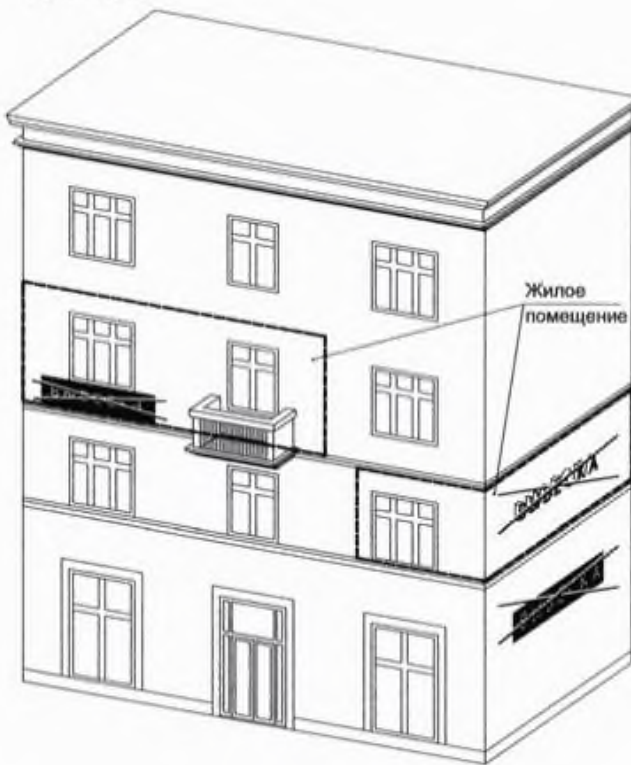


14.8. Запрещается перекрытие (закрытие) указателей наименований улиц и номеров домов.



14.9. Запрещается размещение вывесок в границах жилых помещений, в том числе на глухих торцах фасада.

Глухой торец



Не глухой торец



14.10. Запрещается размещение вывесок на козырьках зданий.



14.11. Запрещается перекрытие (закрытие) оконных и дверных проемов, а также витражей



14.12. Запрещается размещение вывесок на кровлях, кровлях лоджий и балконов и (или) на лоджиях и балконах.

