



## ПОСТАНОВЛЕНИЕ

ЛӨП

от «16» сентября 2022 года № 29

с. Майма

### Об утверждении административного регламента предоставления муниципальной услуги «Запись на обучение по дополнительной общеобразовательной программе»

В соответствии с Федеральным законом от 6 октября 2003 года № 131 – ФЗ «Об общих принципах организации местного самоуправления в Российской Федерации», Федеральным законом от 29 декабря 2012 г. № 273-ФЗ «Об образовании в Российской Федерации», постановляю:

1. Утвердить прилагаемый административный регламент предоставления муниципальной услуги «Запись на обучение по дополнительной общеобразовательной программе».

2. Признать утратившими силу:

- постановление Администрации муниципального образования «Майминский район» от 16 июля 2021 года № 78 «Об утверждении Административного регламента предоставления муниципальной услуги «Предоставление дополнительного образования детям по дополнительным образовательным программам разной направленности на территории муниципального образования «Майминский район»;

- постановление Администрации муниципального образования «Майминский район» от 10 декабря 2021 года №167 «Об утверждении административного регламента предоставления муниципальной услуги «Запись на обучение по дополнительной общеобразовательной программе».

3. Автономному учреждению редакция газеты «Сельчанка в Майминском районе» опубликовать настоящее Постановление в газете «Сельчанка в Майминском районе».

4. Муниципальному казенному учреждению «Управление по обеспечению деятельности Администрации муниципального образования «Майминский район» разместить настоящее Постановление на официальном

сайте муниципального образования «Майминский район» в информационно-телекоммуникационной сети «Интернет».

5. Контроль за исполнением настоящего Постановления возложить на заместителя Главы Администрации муниципального образования «Майминский район» О.Ю. Абрамову.

Исполняющий обязанности  
Главы Администрации  
муниципального образования  
«Майминский район»

A handwritten signature in black ink, consisting of several overlapping loops and a long horizontal stroke extending to the right.

П.В. Громов

УТВЕРЖДЕН  
постановлением Администрации  
муниципального образования  
«Майминский район»  
от «18» июня 2022 г. № 29

**АДМИНИСТРАТИВНЫЙ РЕГЛАМЕНТ  
предоставления муниципальной услуги «Запись на обучение по  
дополнительной общеобразовательной программе»**

**I. Общие положения**

**1.1. Предмет регулирования административного регламента  
предоставления муниципальной услуги**

1.1.1 Административный регламент предоставления муниципальной услуги «Запись на обучение по дополнительной общеобразовательной программе» (далее – Административный регламент) устанавливает сроки и последовательность административных процедур и административных действий Администрации муниципального образования «Майминский район» (далее - Администрация) по предоставлению данной услуги.

1.1.2. Регламент разработан Муниципальным бюджетным учреждением «Майминский районный центр дополнительного образования им. В.Г. Софронова» (далее - Центр) на основании полномочий, предусмотренных федеральными законами, актами Президента Российской Федерации, Правительства Российской Федерации, законами, иными нормативными правовыми актами Республики Алтай, а также нормативными правовыми актами муниципального образования «Майминский район», уставом Центра.

**1.2. Описание категории заявителей, а также их  
законных представителей**

Заявителями на получение муниципальной услуги являются физические лица - родители (законные представители) несовершеннолетних детей.

**1.3. Требования к порядку информирования о предоставлении  
муниципальной услуги**

1.3.1. Порядок информирования о предоставлении муниципальной услуги:

Местонахождение Центра: Республика Алтай, Майминский район, с. Майма, ул. Советская, 36, телефон 8 (38844) 21274.

График работы Центра:

Понедельник с 8.00 до 16.12

Вторник с 8.00 до 16.12

Среда с 8.00 до 16.12  
Четверг с 8.00 до 16.12  
Пятница с 8.00 до 16.12  
Суббота выходной день  
Воскресенье выходной день  
Перерыв на обед с 13.00 до 14.00

Справочные телефоны: 8 (38844) 21274.

Официальный сайт в информационно-телекоммуникационной сети «Интернет»: <http://maima.ucoz.com> (далее - официальный сайт), адрес электронной почты: [mauma-cdt@mail.ru](mailto:mauma-cdt@mail.ru) (далее - электронная почта).

Информация по вопросам предоставления муниципальной услуги является открытой и предоставляется путем:

- размещения на официальном сайте Центра;
- размещения на Едином портале: <http://gosuslugi.ru>;
- проведения консультаций специалистом, предоставляющим муниципальную услугу, при личном обращении;
- использования средств телефонной связи;
- размещения на информационном стенде Центра, расположенном в помещении по адресу: Республика Алтай, Майминский район, с. Майма, ул. Советская, 36, телефон 8 (38844) 21274;
- по вопросам получения муниципальной услуги можно получить консультацию путем личного обращения в Центр, по телефону, в письменной форме, направив свое обращение почтовой связью либо по электронной почте;
- в случае личного обращения заявителя или обращения по телефону информация о порядке предоставления муниципальной услуги предоставляется методистом Центра;
- при ответах на телефонные звонки и личные обращения методист, предоставляющий муниципальную услугу, подробно, в вежливой (корректной) форме информируют обратившихся лиц по интересующим вопросам;
- индивидуальное устное информирование каждого заявителя методистом, предоставляющим муниципальную услугу, осуществляется не более 15 минут;
- в случае письменного обращения за информацией, направленного посредством почтового отправления, доставленного заявителем в Центр, либо направленного в электронной форме, информация должна предоставляться в доступной форме (на бумажном носителе или в электронном виде) и направляться на почтовый или электронный адреса, указанные в обращении.

1.3.2. На информационных стендах в помещениях, расположенных по адресу: Республика Алтай, Майминский район, с. Майма, ул. Советская, 36, телефон 8 (38844) 21274 размещается следующая информация:

- а) извлечения из нормативных правовых актов Российской Федерации, устанавливающих порядок и условия предоставления муниципальной услуги;
- б) блок-схема, согласно приложению № 3 к настоящему Административному регламенту;
- в) график приема граждан по личным вопросам к директору Центра;
- г) порядок получения гражданами консультаций;
- д) перечень документов, необходимых для предоставления услуги, а также источники получения данных документов;
- е) порядок обжалования действий (бездействий) и решений, осуществляемых и принимаемых в ходе предоставления муниципальной услуги.

## **II. Стандарт предоставления муниципальной услуги**

### **2.1 Наименование муниципальной услуги**

Наименование муниципальной услуги: Запись на обучение по дополнительной общеобразовательной программе.

### **2.2. Наименование органа, предоставляющего муниципальную услугу**

2.2.1. Муниципальная услуга предоставляется Центром при межведомственном взаимодействии с образовательными организациями.

2.2.2. Сведения о наименовании образовательных организаций, предоставляющих муниципальную услугу, указаны в приложении № 1 к настоящему Административному регламенту.

### **2.3. Результат предоставления муниципальной услуги**

Результатом предоставления муниципальной услуги является:

- решение о записи на обучение по дополнительной общеобразовательной программе;
- решение об отказе в записи на обучение по дополнительной общеобразовательной программе.

### **2.4. Срок предоставления муниципальной услуги**

Общий срок предоставления муниципальной услуги составляет не более 30 дней с момента регистрации заявления и документов и складывается из следующих сроков:

- прием, регистрация заявления и документов, их рассмотрение;
- организация межведомственного информационного взаимодействия Центра с образовательными организациями, участвующими в предоставлении муниципальной услуги.

### **2.5. Правовые основания для предоставления муниципальной услуги**

Предоставление муниципальной услуги осуществляется в соответствии с:

- Конституцией Российской Федерации («Российская газета», № 237, 25 декабря 1993 года);
- Федеральным законом от 6 октября 2003 года № 131-ФЗ «Об общих принципах организации местного самоуправления в Российской Федерации»;
- Федеральным законом от 27 июля 2006 года № 149-ФЗ «Об информации, информационных технологиях и о защите информации»;
- Федеральным законом от 9 февраля 2009 года № 8-ФЗ «Об обеспечении доступа к информации о деятельности государственных органов и органов местного самоуправления»;
- Федеральным законом от 29 декабря 2012 года № 273-ФЗ «Об образовании в Российской Федерации»;
- Федеральным законом от 1 декабря 2014 года № 419-ФЗ «О внесении изменений в отдельные законодательные акты Российской Федерации по вопросам социальной защиты инвалидов в связи с ратификацией Конвенции о правах инвалидов»;
- Законом Российской Федерации от 7 февраля 1992 года № 2300-1 «О защите прав потребителей»;
- распоряжением Правительства Российской Федерации от 17 декабря 2009 года № 1993-р «Об утверждении сводного перечня первоочередных государственных и муниципальных услуг, предоставляемых в электронном виде»;
- распоряжением Правительства Российской Федерации от 25 апреля 2011 года № 729-р «Об утверждении перечня услуг, оказываемых государственными и муниципальными учреждениями и другими организациями, в которых размещается государственное задание (заказ) или муниципальное задание (заказ), подлежащих включению в реестры государственных или муниципальных услуг и предоставляемых в электронной форме»;
- приказом Министерства образования и науки Российской Федерации от 12 марта 2014 года № 177 «Об утверждении Порядка и условий осуществления перевода, обучающихся из одной организации, осуществляющей образовательную деятельность по образовательным программам начального общего, основного общего и среднего общего образования, в другие организации, осуществляющие образовательную деятельность по образовательным программам соответствующих уровня и направленности»;
- приказом Министерства образования и науки Российской Федерации от 9 ноября 2015 года № 1309 «Об утверждении Порядка обеспечения условий доступности для инвалидов объектов и предоставляемых услуг в сфере образования, а также оказания им при этом необходимой помощи».

**2.6. Исчерпывающий перечень документов, необходимых в соответствии с законодательными или иными нормативными правовыми актами для предоставления государственной или**

муниципальной услуги с разделением на документы и информацию, которые заявитель должен представить самостоятельно, и документы, который заявитель вправе представить по собственной инициативе, так как они подлежат представлению в рамках межведомственного информационного взаимодействия

2.6.1. Для предоставления муниципальной услуги заявителю необходимо предоставить в образовательную организацию письменное заявление по форме, согласно приложению № 2 к настоящему Административному регламенту.

Заявление, в котором указываются следующие сведения:

- сведения о ребенке (ФИО, дата и год рождения, гражданство и место жительства);
- сведения о родителях (ФИО, контактный телефон);
- образовательная программа (программы), по которой хотел бы обучаться ребенок.

Вместе с заявлением предоставляются:

- копия свидетельства о рождении ребенка;
- справка о состоянии здоровья ребенка с заключением о возможности заниматься в группах по избранному профилю;
- в случае если желающий заниматься ребенок проходил обучение в ином учреждении дополнительного образования детей и собирается продолжить обучение;
- документ, подтверждающий предшествующее обучение в другом учреждении по избранному профилю или справку с указанием результатов подготовки, выполнения спортивных разрядов и принадлежности к учебной группе (для воспитанников спортивных учреждений).

2.6.2. Заявители, предоставившие все необходимые документы для получения услуги, в обязательном порядке информируются:

- о сроках рассмотрения документов и сроках предоставления услуги;
- о порядке получения результатов;
- о порядке получения информации о ходе рассматривания документов и предоставления услуги.

Центр не вправе требовать от заявителя:

1) представления документов и информации или осуществления действий, представление или осуществление которых не предусмотрено нормативными правовыми актами, регулирующими отношения, возникающие в связи с предоставлением муниципальных услуг;

2) представления документов и информации, в том числе подтверждающих внесение заявителем платы за предоставление муниципальных услуг, которые находятся в распоряжении органов, предоставляющих муниципальные услуги, иных органов местного самоуправления либо подведомственных органам местного самоуправления организаций, участвующих в предоставлении предусмотренных частью 1 статьи 1 Федерального закона от 27 июля 2010 года № 210-ФЗ «Об

организации предоставления государственных и муниципальных услуг», в соответствии с нормативными правовыми актами Российской Федерации, нормативными правовыми актами субъектов Российской Федерации, муниципальными правовыми актами, за исключением документов, включенных в определенной частью 6 настоящей статьи перечень документов. Заявитель вправе представить указанные документы и информацию в органы, предоставляющие муниципальные услуги, по собственной инициативе;

3) осуществления действий, в том числе согласований, необходимых для получения муниципальных услуг и связанных с обращением в иные органы местного самоуправления, организации, за исключением получения услуг и получения документов и информации, предоставляемых в результате предоставления таких услуг, включенных в перечни, указанные в части 1 статьи 9 Федерального закона от 27 июля 2010 года № 210-ФЗ «Об организации предоставления государственных и муниципальных услуг»;

4) представления документов и информации, отсутствие и (или) недостоверность которых не указывались при первоначальном отказе в приеме документов, необходимых для предоставления муниципальной услуги, либо в предоставлении муниципальной услуги, за исключением следующих случаев:

а) изменение требований нормативных правовых актов, касающихся предоставления муниципальной услуги, после первоначальной подачи заявления о предоставлении муниципальной услуги;

б) наличие ошибок в заявлении о предоставлении муниципальной услуги и документах, поданных заявителем после первоначального отказа в приеме документов, необходимых для предоставления муниципальной услуги, либо в предоставлении муниципальной услуги и не включенных в представленный ранее комплект документов;

в) истечение срока действия документов или изменение информации после первоначального отказа в приеме документов, необходимых для предоставления муниципальной услуги, либо в предоставлении муниципальной услуги;

г) выявление документально подтвержденного факта (признаков) ошибочного или противоправного действия (бездействия) должностного лица органа, предоставляющего муниципальную услугу, муниципального служащего, работника многофункционального центра, работника организации, предусмотренной частью 1.1 статьи 16 Федерального закона от 27 июля 2010 года № 210-ФЗ «Об организации предоставления государственных и муниципальных услуг», при первоначальном отказе в приеме документов, необходимых для предоставления муниципальной услуги, либо в предоставлении муниципальной услуги, о чем в письменном виде за подписью руководителя органа, предоставляющего муниципальную услугу, руководителя многофункционального центра при первоначальном отказе в приеме документов, необходимых для предоставления



муниципальной услуги, либо руководителя организации, предусмотренной частью 1.1 статьи 16 Федерального закона от 27 июля 2010 года № 210-ФЗ «Об организации предоставления государственных и муниципальных услуг», уведомляется заявитель, а также приносятся извинения за доставленные неудобства;

5) предоставления на бумажном носителе документов и информации, электронные образы которых ранее были заверены в соответствии с пунктом 7.2 части 1 статьи 16 Федерального закона от 27 июля 2010 года № 210-ФЗ «Об организации предоставления государственных и муниципальных услуг», за исключением случаев, если нанесение отметок на такие документы либо их изъятие является необходимым условием предоставления муниципальной услуги, и иных случаев, установленных федеральными законами.

### **2.7. Исчерпывающий перечень оснований для отказа в приеме документов, необходимых для предоставления муниципальной услуги**

Основания для отказа в приеме документов, необходимых для предоставления муниципальной услуги:

- Документы содержат повреждения, наличие которых не позволяет в полном объеме использовать информацию и сведения, содержащиеся в документах для предоставления услуги.

- Представленные заявителем документы содержат подчистки и исправления текста, не заверенные в порядке, установленном законодательством Российской Федерации.

- Представленные документы или сведения утратили силу на момент обращения за услугой (документ, удостоверяющий личность; документ, удостоверяющий полномочия представителя Заявителя, в случае обращения за предоставлением услуги указанным лицом).

- Подача запроса о предоставлении услуги и документов, необходимых для предоставления услуги, в электронной форме с нарушением установленных требований.

- Заявление о предоставлении услуги подано в орган государственной власти, орган местного самоуправления или организацию, в полномочия которых не входит предоставление услуги.

- Неполное заполнение полей в форме заявления, в том числе в интерактивной форме заявления на ЕПГУ.

- Представление неполного комплекта документов, необходимых для предоставления услуги.

- Заявление подано лицом, не имеющим полномочий представлять интересы Заявителя.

### **2.8. Исчерпывающий перечень оснований для приостановления предоставления муниципальной услуги или отказа в предоставлении муниципальной услуги**

2.8.1. Предоставление муниципальной услуги не может быть приостановлено.

2.8.2. Основаниями для отказа в предоставлении муниципальной услуги являются:

- отсутствие в образовательной организации свободных мест (за исключением случаев, предусмотренных Федеральным законом от 29 декабря 2012 года № 273-ФЗ «Об образовании в Российской Федерации»);
- обращение лица, не относящегося к категории заявителей;
- подача документов в период, отличающийся от установленного пунктом 10 настоящего Регламента периода приема документов;
- непредставление в образовательную организацию полного перечня документов, необходимых для получения услуги согласно пунктам 12-13 настоящего Административного регламента.

**2.9. Размер платы, взимаемой с заявителя при предоставлении государственной или муниципальной услуги, и способы ее взимания в случаях, предусмотренных федеральными законами, принимаемыми в соответствии с ними иными нормативными правовыми актами Российской Федерации, нормативными правовыми актами Республики Алтай, муниципальными правовыми актами муниципального образования «Майминский район»**

Плата за предоставление муниципальной услуги в соответствии с действующим федеральным законодательством не предусмотрена.

**2.10. Максимальный срок ожидания в очереди при подаче запроса о предоставлении муниципальной услуги и при получении результата предоставления таких услуг**

Максимальный срок ожидания заявителя в очереди при подаче запроса о предоставлении муниципальной услуги (документов, предусмотренных для получения муниципальной услуги) и при получении результата предоставления муниципальной услуги не может превышать 15 минут.

**2.11. Срок регистрации запроса заявителя о предоставлении муниципальной услуги**

Регистрация представленных заявлений и документов производится Центром в течение одного рабочего дня с момента подачи.

Датой подачи документов является:

- в случае личного обращения - день поступления документов должностному лицу, ответственному за документооборот;
- в случае поступления документов по почте - дата отправления письма, указанная на почтовом штемпеле. Факт подтверждения направления документов по почте лежит на заявителе;
- в случае поступления представления в электронной форме - дата поступления документов на адрес электронной почты.

В случае подачи заявления путем заполнения электронной формы заявления на Едином портале регистрация заявления и необходимых документов осуществляется Единым порталом не позднее рабочего дня, следующего за днем поступления заявления в Администрацию.

Предоставление муниципальной услуги в электронной форме обеспечивает возможность:

- подачи документов, указанных в пунктах 12-13 настоящего Административного регламента в электронной форме;
- получения заявителем сведений о ходе выполнения запроса о предоставлении муниципальной услуги;
- получения результата муниципальной услуги в электронной форме.

**2.12. Требования к помещениям, в которых предоставляются государственные и муниципальные услуги, к залу ожидания, местам для заполнения запросов о предоставлении государственной и муниципальной услуги, информационным стендам с образцами их заполнения и перечнем документов, необходимых для предоставления каждой государственной или муниципальной услуги, в том числе к обеспечению доступности для инвалидов указанных объектов в соответствии с законодательством Российской Федерации о социальной защите инвалидов**

2.12.1. На территории, прилегающей к месторасположению организации, предоставляющей муниципальную услугу, имеются места для парковки автотранспортных средств, в том числе с местом для парковки людей с ограниченными возможностями по здоровью. Доступ для граждан к парковочным местам является бесплатным.

Место предоставления муниципальной услуги включает в себя места для ожидания, приема заявителей, которые оборудованы стульями (креслами) и столами, и обеспечиваются писчей бумагой и письменными принадлежностями (для записи информации).

а) Требование к оформлению входа в здание Центра:

Центральный вход в здание оборудован:

- пандусом, расширенным проходом, позволяющим обеспечить беспрепятственный доступ граждан с ограниченными возможностями по здоровью, использующих кресла-коляски;
- вывеской с полным наименованием организации на русском и алтайском языках, графиком работы.

б) Требования к размещению и оформлению помещений Центра:

- в холле здания на стене размещены указатели расположения Центра и методистов;
- в здании организаций, предоставляющих муниципальную услугу, должны находиться места для ожидания, информирования и приема заявителей.

Помещение, в котором предоставляется муниципальная услуга, оборудовано:

- противопожарной системой и средствами пожаротушения;
- системой оповещения о возникновении чрезвычайной ситуации;
- помещение оборудовано в соответствии с санитарными правилами и нормами и с соблюдением необходимых мер безопасности.

в) Требование к размещению и оформлению визуальной, текстовой и мультимедийной информации:

- полное наименование органа, ответственного за предоставление муниципальной услуги;
- полное наименование организаций, предоставляющих муниципальную услугу;
- контактные телефоны, график работы организаций, предоставляющих услугу;
- почтовые адреса, адреса интернет-сайтов, электронной почты организаций предоставляющих муниципальную услугу и органа, ответственного за предоставление муниципальной услуги;
- фамилии, имена, отчества и должности специалистов, осуществляющих прием и консультирование заинтересованных лиц;
- процедуры предоставления муниципальной услуги в текстовом виде и в виде блок-схемы;
- перечень получателей муниципальной услуги (граждан);
- перечень документов, необходимых для получения муниципальной услуги, и требования, предъявляемые к этим документам;
- перечень оснований для отказа в предоставлении муниципальной услуги;
- порядок обжалования решения, действия или бездействия методистов при предоставлении муниципальной услуги.

г) Требования к местам для ожидания заявителей и местам для приема заявителей:

Для ожидания приема заявителям отводится специальное место:

- оборудованное стульями, кресельными секциями либо скамейками;
- информационными стендами.

Места ожидания должны соответствовать комфортным условиям для заявителей и оптимальным условиям работы методистов.

Помещение для непосредственного взаимодействия методистов с заявителями должно быть организовано в виде отдельных рабочих мест для каждого ведущего прием методиста.

Каждое рабочее место специалистов должно быть оборудовано:

- персональным компьютером с возможностью доступа к необходимым информационным базам данных;
- печатающим устройствам;
- сканирующим устройством;
- столом;
- стульями.

Методист, ответственный за прием документов, имеет бейдж и настольные таблички с указанием должности, фамилии, имени, отчества.

2.12.2. Рабочее место методиста в помещении для приема заявителей оборудовано персональным компьютером с обеспеченным доступом к электронным справочно-правовым системам.

2.12.3. В помещении, в котором осуществляется прием заявителей, предусматривается оборудование доступных мест общественного пользования (туалетов) и хранения верхней одежды посетителей.

2.12.4. В местах предоставления муниципальной услуги на видном месте размещаются схемы расположения средств пожаротушения и путей эвакуации посетителей и методистов.

Места предоставления муниципальной услуги оборудуются средствами пожаротушения и оповещения о возникновении чрезвычайной ситуации.

2.12.5. Помещения, в которых предоставляется муниципальная услуга, должны отвечать требованиям к обеспечению доступности для инвалидов указанных помещений в соответствии с законодательством Российской Федерации о социальной защите инвалидов.

### **2.13. Показатели доступности и качества муниципальной услуги**

Показателями доступности муниципальной услуги являются:

- наличие полной и понятной информации о местах, порядке и сроках предоставления муниципальной услуги на Едином портале государственных и муниципальных услуг, на сайте Центра и в средствах массовой информации;

- наличие необходимого и достаточного количества служащих, а также помещений, в которых осуществляются прием документов от заявителей (их представителей), в целях соблюдения установленных административным регламентом сроков предоставления муниципальной услуги;

- предоставление возможности подачи заявления о предоставлении муниципальной услуги и документов (содержащихся в них сведений), необходимых для предоставления муниципальной услуги, в форме электронного документа;

- предоставление возможности получения информации о ходе предоставления муниципальной услуги, в том числе с использованием информационно-коммуникационных технологий.

Показателями качества оказания муниципальной услуги являются:

- удовлетворенность заявителей качеством муниципальной услуги;

- полнота, актуальность и достоверность информации о порядке предоставления муниципальной услуги, в том числе в электронной форме;

- наглядность форм размещаемой информации о порядке предоставления муниципальной услуги;

- соблюдение сроков предоставления муниципальной услуги и сроков выполнения административных процедур при предоставлении муниципальной услуги;

- отсутствие очередей при приеме документов от заявителей (их представителей);
- отсутствие обоснованных жалоб на действия (бездействие) ответственных методистов;
- отсутствие обоснованных жалоб на некорректное, невнимательное отношение ответственных методистов к заявителям (их представителям).

## **2.14. Иные требования, в том числе учитывающие особенности предоставления государственных и муниципальных услуг в многофункциональных центрах и особенности предоставления государственных и муниципальных услуг в электронной форме**

2.14.1. Предоставление муниципальной услуги может быть организовано в электронной форме через Единый портал после аутентификации Заявителя (Представителя) на Едином портале с использованием подтвержденной учетной записи в Федеральной государственной информационной системе «Единая система идентификации и аутентификации в инфраструктуре, обеспечивающей информационно-технологическое взаимодействие информационных систем, используемых для предоставления государственных и муниципальных услуг в электронной форме» (далее – ЕСИА), путем заполнения специальной интерактивной формы (с предоставлением возможности автоматической идентификации (нумерации) обращений; использования личного кабинета для обеспечения однозначной и конфиденциальной доставки промежуточных сообщений и ответа заявителю в электронном виде).

При обращении в электронной форме за получением муниципальной услуги заявление и каждый прилагаемый к нему документ подписываются тем видом электронной подписи, допустимость использования которого установлена действующим законодательством Российской Федерации, регламентирующим порядок предоставления муниципальной услуги, либо порядок выдачи документа, включаемого в пакет документов (Федеральный закон от 6 апреля 2011 года № 63-ФЗ «Об электронной подписи», постановление Правительства Российской Федерации от 25 июня 2012 года № 634 «О видах электронной подписи, использование которых допускается при обращении за получением государственных и муниципальных услуг», постановление Правительства Российской Федерации от 25 августа 2012 года № 852 «Об утверждении правил использования усиленной квалифицированной электронной подписи при обращении за получением государственных и муниципальных услуг и о внесении изменения в правила разработки и утверждения административных регламентов предоставления государственных услуг»).

В случае, если при обращении в электронной форме за получением муниципальной услуги идентификация и аутентификация заявителя - физического лица осуществляются с использованием единой системы идентификации и аутентификации, может быть предусмотрено право

заявителя - физического лица использовать простую электронную подпись при обращении в электронной форме за получением такой муниципальной услуги при условии, что при выдаче ключа простой электронной подписи личность физического лица установлена при личном приеме.

В случаях, если законодательством Российской Федерации используемый вид электронной подписи не установлен, пакет документов подписывается усиленной квалифицированной электронной подписью.

В случае, если для получения муниципальной услуги установлена возможность подачи документов, подписанных простой электронной подписью, для подписания таких документов допускается использование усиленной квалифицированной электронной подписи.

Рассмотрение документов, полученных в электронной форме, осуществляется в том же порядке, что и их рассмотрение, полученных лично от Заявителей.

Документы, являющиеся результатом предоставления муниципальной услуги, в виде электронного документа направляются заявителю через Единый портал.

В случае подачи заявления и документов в электронной форме с использованием Единого портала государственных и муниципальных услуг (функций) отказ в приеме документов, подписанный уполномоченным должностным лицом в установленном порядке с использованием электронной подписи, направляется заявителю через личный кабинет.

2.14.2. Исчерпывающий перечень оснований оставления запроса о предоставлении муниципальной услуги без рассмотрения:

а) заявление о предоставлении муниципальной услуги не поддается прочтению либо не содержит сведений о заявителе, сведений об адресе заявителя или иным образом не позволяет идентифицировать заявителя. В случае, если заявление не поддается прочтению, но содержит при этом сведения о фамилии и почтовом адресе физического лица, обратившегося с заявлением, руководитель или заместитель руководителя органа, предоставляющего муниципальную услугу, дает поручение исполнителю в 3-дневный срок сообщить данному физическому лицу о принятом решении;

б) заявление о предоставлении муниципальной услуги содержит нецензурные, оскорбительные выражения или угрозы. В указанном случае руководитель или заместитель руководителя органа, предоставляющего муниципальную услугу, дает поручение исполнителю в 3-дневный срок сообщить заявителю о недопустимости злоупотребления правом;

в) заявление о предоставлении муниципальной услуги содержит вопрос, на который заявителю ранее многократно давались письменные ответы по существу в связи с ранее направляемыми в орган, предоставляющий муниципальную услугу, обращениями, и при этом в очередном обращении не приводятся новые доводы или обстоятельства. В указанном случае руководитель или заместитель руководителя органа, предоставляющего муниципальную услугу, дает поручение исполнителю в 3-

дневный срок сообщить заявителю о безосновательности очередного обращения и прекращении переписки с заявителем по данному вопросу.

2.14.3. В случае выявления опечаток и ошибок заявитель вправе обратиться в Центр с заявлением об исправлении допущенных опечаток, согласно приложению № 4 к настоящему Административному регламенту. В заявлении об исправлении опечаток и ошибок в обязательном порядке указываются:

а) наименование Центра, в который подается заявление об исправлении опечаток;

б) вид, дата, номер выдачи (регистрации) документа, выданного в результате предоставления муниципальной услуги;

в) для физических лиц – фамилия, имя, отчество (при наличии), адрес места жительства (места пребывания), адрес электронной почты (при наличии), номер контактного телефона, данные основного документа, удостоверяющего личность.

г) реквизиты документа (-ов), обосновывающих доводы заявителя о наличии опечатки, а также содержащих правильные сведения.

К заявлению должен быть приложен оригинал документа, выданного по результатам предоставления муниципальной услуги.

В случае если от имени заявителя действует лицо, являющееся его представителем в соответствии с законодательством Российской Федерации, также представляется документ, удостоверяющий личность представителя, и документ, подтверждающий соответствующие полномочия.

Заявление об исправлении опечаток и ошибок представляются в соответствии с пунктом 34.

Основаниями для отказа в приеме заявления об исправлении опечаток и ошибок являются:

1) представленные документы по составу и содержанию не соответствуют требованиям настоящего Административного регламента;

2) заявитель не является получателем муниципальной услуги.

Отказ в приеме заявления об исправлении опечаток и ошибок по иным основаниям не допускается.

Заявитель имеет право повторно обратиться с заявлением об исправлении опечаток и ошибок после устранения оснований для отказа в исправлении опечаток.

Основаниями для отказа в исправлении опечаток и ошибок являются:

а) отсутствие несоответствий между содержанием документа, выданного по результатам предоставлений муниципальной услуги, и содержанием документов, представленных заявителем самостоятельно и (или) по собственной инициативе, а также в запрошенных в рамках межведомственного информационного взаимодействия при предоставлении заявителю муниципальной услуги;

б) документы, представленные заявителем не представлялись ранее заявителем при подаче заявления о предоставлении муниципальной услуги,



противоречат данным, документа, выданного по результатам предоставлений муниципальной услуги и (или) запрошенных в рамках межведомственного информационного взаимодействия при предоставлении заявителю муниципальной услуги.

Заявление об исправлении опечаток и ошибок регистрируется администрацией в течение 1 рабочего дня с момента получения заявления об исправлении опечаток и ошибок и документов приложенных к нему.

Заявление об исправлении опечаток и ошибок рассматривается на предмет соответствия требованиям, предусмотренным настоящим Административным регламентом.

Результатам рассмотрения заявления об исправлении опечаток и ошибок являются:

1) в случае отсутствия оснований для отказа в исправлении опечаток и ошибок, принимает решение об исправлении опечаток и ошибок;

2) в случае наличия хотя бы одного из оснований для отказа в исправлении опечаток, принимает решение об отсутствии необходимости исправления опечаток и ошибок.

В случае принятия решения об отсутствии необходимости исправления опечаток и ошибок оформляется письмо об отсутствии необходимости исправления опечаток и ошибок с указанием причин отсутствия необходимости.

Результатом исправления опечаток и ошибок является подготовленный в 2-х экземплярах документ о предоставлении муниципальной услуги.

При исправлении опечаток и ошибок не допускается:

а) изменение содержания документов, являющихся результатом предоставления муниципальной услуги;

б) внесение новой информации, сведений из вновь полученных документов, которые не были представлены при подаче заявления о предоставлении муниципальной услуги.

Документы, направляются заявителю по почте или вручаются лично.

30. В заявлении о выдаче дубликата документа, выданного по результатам предоставления муниципальной услуги указывается:

а) наименование Центра, в который подается заявление об исправлении опечаток;

б) вид, дата, номер выдачи (регистрации) документа, выданного в результате предоставления муниципальной услуги;

в) для физических лиц – фамилия, имя, отчество (при наличии), адрес места жительства (места пребывания), адрес электронной почты (при наличии), номер контактного телефона, данные основного документа, удостоверяющего личность.

Заявление о выдаче дубликата документа, выданного по результатам предоставления муниципальной услуги представляются в соответствии с пунктом 34.

Основаниями для отказа в приеме к рассмотрению документов для выдачи дубликата документа являются:

- 1) представленные документы по составу и содержанию не соответствуют требованиям настоящего административного регламента;
- 2) заявитель не является получателем муниципальной услуги.

Заявление о выдаче дубликата документа регистрируется Центром в течение 1 рабочего дня с момента получения заявления.

2.14.4. Результатом рассмотрения заявления о выдаче дубликата являются:

- 1) в случае отсутствия оснований для отказа в выдаче дубликата, принимает решение о выдаче дубликата документа;
- 2) в случае наличия хотя бы одного из оснований для отказа в выдаче дубликата, принимает решение об отсутствии необходимости выдачи дубликата.

В случае принятия решения об отсутствии необходимости в выдаче дубликата оформляется письмо об отсутствии необходимости выдачи дубликата документа с указанием причин отсутствия необходимости.

Результатом выдачи дубликата документа является подготовленный экземпляр документа о предоставлении муниципальной услуги.

При выдаче дубликата документа не допускается:

- а) изменение содержания документов, являющихся результатом предоставления муниципальной услуги;
- б) внесение новой информации, сведений из вновь полученных документов, которые не были представлены при подаче заявления о предоставлении муниципальной услуги.

Дубликат документа направляется заявителю по почте или вручается лично.

### **III. Состав, последовательность и сроки выполнения административных процедур, требования к порядку их выполнения, в том числе особенности выполнения административных процедур в электронной форме, а также особенности выполнения административных процедур в многофункциональных центрах**

#### **3.1. Исчерпывающий перечень административных процедур**

3.1.1. Предоставление муниципальной услуги включает в себя следующие административные процедуры:

- прием и регистрация заявлений с прилагаемыми документами;
- организация межведомственного информационного взаимодействия службы с муниципальным органом, участвующим в предоставлении муниципальной услуги;
- принятие решения о зачислении в Центр;
- информирование заявителей о зачислении в Центр;

- оформление отказа в предоставлении услуги;
- порядок выполнения административных процедур в электронной форме, в том числе с использованием Единого портала;
- порядок исправления допущенных опечаток и ошибок в выданных в результате предоставления муниципальной услуги документах.

3.1.2. Блок-схема последовательности действий (административных процедур) при предоставлении муниципальной услуги приведена в приложении № 3 к настоящему Административному регламенту.

### **3.2. Прием и регистрация заявлений с прилагаемыми документами**

3.2.1. Основанием для начала административной процедуры является предоставление заявителем заявления о предоставлении муниципальной услуги по форме согласно приложению № 2 к настоящему Административному регламенту и комплекта документов согласно пунктов 12-13 настоящего Административного регламента (в том числе в форме электронного документа).

Заявитель может представить заявление и документы следующими способами:

- в устной, письменной и электронной форме в Центр;
- направить по почте;
- отправить на электронную почту;
- обратиться через Единый портал.

3.2.2. В случае предоставления документов в электронной форме сотрудник образовательной организации регистрирует их в журнале приема заявлений.

В случае подачи заявки через Единый портал комплектность пакета документов, необходимых к предоставлению заявителем лично, проверяется системой. При обращении заявителя через Единый портал, система регистрирует заявку автоматически, системой формируется подтверждение о регистрации пакета документов и отправляется в личный кабинет заявителя. При установлении факта отсутствия документов, необходимых к предоставлению заявителем лично, системой автоматически формируется уведомление о недостаточности пакета документов и отправляется в личный кабинет заявителя. При регистрации заявления в системе Единый портал определяется точная дата и время регистрации, номер регистрации.

3.2.3. В случае представления документов заявителем при личном обращении, по почте методист Центра:

устанавливает личность заявителя, наличие всех необходимых документов, сличает представленные экземпляры оригиналов и копий документов, знакомит родителей (законных представителей) с уставом, с лицензией на осуществление образовательной деятельности, со свидетельством о государственной аккредитации, с образовательными программами и другими документами, регламентирующими образовательную организацию и осуществление образовательной

деятельности, права и обязанности воспитанников и обучающихся;

в случае представления заявителем неполного пакета документов, необходимых для зачисления ребенка в образовательную организацию, указывает, какие документы необходимо представить. Если причины, препятствующие приему документов, могут быть устранены в ходе приема, они устраняются незамедлительно;

фиксирует получение документов в день поступления документов путем внесения записи в журнале приема заявлений;

если имеются основания для отказа в приеме документов, предусмотренные настоящим Административным регламентом сотрудник образовательной организации отказывает в приеме документов.

3.2.4. Общий максимальный срок приема и регистрации документов не должен превышать 15 минут.

3.2.5. Результатом административной процедуры является регистрация заявления и документов.

### **3.3. Организация межведомственного информационного взаимодействия службы с муниципальным органом, участвующим в предоставлении муниципальной услуги**

Основанием для начала данной административной процедуры является регистрация заявления и документов и принятие решения об организации межведомственного информационного взаимодействия, в случае, предусмотренном в пункте 12 настоящего Административного регламента.

Ответственным за исполнение данной административной процедуры является методист Центра.

Получение сведений, необходимых для предоставления муниципальной услуги, осуществляется посредством межведомственного информационного взаимодействия.

Датой направления межведомственного запроса является дата получения и регистрации заявления от заявителя.

Результатом данной административной процедуры является получение заявителем сведений, интересующей информации.

Срок исполнения данной административной процедуры составляет 30 дней.

### **3.4. Принятие решения о зачислении в образовательную организацию**

3.4.1. Основанием для начала административной процедуры является прием заявления о предоставлении дополнительного образования.

3.4.2. В случае зачисления граждан в образовательную организацию приказ о зачислении оформляется руководителем образовательной организации в течение 7 рабочих дней после приема документов.

### **3.5. Информирование заявителей о зачислении в образовательную**

### **организацию**

3.5.1. Основанием для начала административной процедуры является издание приказа о зачислении в образовательную организацию.

3.5.2. Приказы о зачислении в образовательную организацию размещаются на информационном стенде образовательной организации и на официальном сайте образовательной организации в информационно-телекоммуникационной сети «Интернет» в день их издания.

### **3.6. Оформление отказа в предоставлении услуги**

3.6.1. В приеме в образовательную организацию может быть отказано в случае, установленном настоящим Административным регламентом.

3.6.2. Письменное уведомление об отказе в предоставлении услуги составляется и подписывается руководителем образовательной организации в течение трех рабочих дней после приема документов.

Письменное уведомление об отказе в предоставлении услуги направляется заявителю в течение одного рабочего дня после дня его подписания руководителем образовательной организации и должно содержать основания отказа с указанием порядка его обжалования.

### **3.7. Порядок выполнения административных процедур в электронной форме, в том числе с использованием Единого портала**

3.7.1. Порядок осуществления административных процедур в электронной форме, в том числе с использованием Единого портала, в соответствии с положениями статьи 10 Федерального закона от 27 июля 2010 года № 210-ФЗ «Об организации предоставления государственных и муниципальных услуг» включает в себя:

- 1) предоставление в установленном порядке информации заявителям и обеспечение доступа заявителей к сведениям о муниципальных услугах;
- 2) подача запроса о предоставлении муниципальной услуги и иных документов, необходимых для предоставления муниципальной услуги, в том числе документов и информации, электронные образы которых ранее были заверены в соответствии с пунктом 7.2 части 1 статьи 16 Федерального закона от 27 июля 2010 года № 210-ФЗ «Об организации предоставления государственных и муниципальных услуг», и прием таких запроса о предоставлении муниципальной услуги и документов органом, предоставляющим муниципальную услугу, либо подведомственной органу местного самоуправления организацией, участвующей в предоставлении муниципальной услуги, с использованием информационно-технологической и коммуникационной инфраструктуры, в том числе Единого портала государственных и муниципальных услуг;
- 3) получение заявителем сведений о ходе выполнения запроса о предоставлении государственной или муниципальной услуги;
- 4) взаимодействие органов, предоставляющих муниципальные услуги,

иных органов местного самоуправления, организаций, участвующих в предоставлении предусмотренных частью 1 статьи 1 Федерального закона от 27 июля 2010 года № 210-ФЗ «Об организации предоставления государственных и муниципальных услуг»;

5) получение заявителем результата предоставления муниципальной услуги, если иное не установлено федеральным законом;

б) иные действия, необходимые для предоставления муниципальной услуги.

3.7.2. Предоставление информации Заявителям (Представителям) и обеспечение доступа Заявителей (Представителей) к сведениям о муниципальной услуге осуществляются путем размещения информации о муниципальной услуге на портале, Едином портале в порядке, предусмотренном настоящим Регламентом.

3.7.3. Основанием для начала предоставления муниципальной услуги в электронной форме, в том числе с использованием Единого портала, является направление заявления в форме электронного документа в Центр.

Формирование заявления осуществляется посредством заполнения электронной формы заявления на Едином портале после аутентификации Заявителя на Едином портале с использованием подтвержденной учетной записи в ЕСИА, без необходимости дополнительной подачи заявления в какой-либо другой форме.

Форматно-логическая проверка сформированного заявления осуществляется системой после заполнения Заявителем (Представителем) каждого из полей электронной формы заявления. При выявлении некорректно заполненного поля электронной формы заявления Заявитель уведомляется о характере выявленной ошибки и порядке ее устранения посредством информационного сообщения непосредственно в электронной форме заявления.

При формировании заявления обеспечивается:

а) возможность копирования и сохранения заявления;

б) возможность заполнения несколькими Заявителями (Представителями) одной электронной формы заявления при обращении за муниципальными услугами, предполагающими направление совместного заявления несколькими заявителями;

в) возможность печати на бумажном носителе копии электронной формы заявления;

г) сохранение ранее введенных в электронную форму заявления значений в любой момент по желанию пользователя, в том числе при возникновении ошибок ввода и возврате для повторного ввода значений в электронную форму заявления;

д) заполнение полей электронной формы заявления после ввода сведений Заявителем (Представителем) с использованием сведений, размещенных в ЕСИА, и сведений, опубликованных на портале или Едином портале, в части, касающейся сведений, отсутствующих в единой системе

идентификации и аутентификации;

е) возможность вернуться на любой из этапов заполнения электронной формы заявления без потери ранее введенной информации;

ж) возможность доступа Заявителя (Представителя) на портале или Едином портале к ранее поданным им заявлениям в течение не менее одного года, а также частично сформированных заявлений - в течение не менее 3-х месяцев.

3.7.3. При обращении Заявителя (Представителя) через Единый портал система регистрирует заявку автоматически, системой формируется подтверждение о регистрации пакета документов и отправляется в личный кабинет Заявителя (Представителя).

3.7.4. Прием заявления, его регистрация осуществляются должностным лицом Центра, ответственным за прием и регистрацию заявления.

3.7.5. При обращении Заявителя через Единый портал электронное заявление передается в автоматизированную информационную систему «Доверие» (далее - АИС «Доверие») и/или в Платформу государственных сервисов (далее – ПГС) по системе межведомственного электронного взаимодействия.

Методист, ответственный за работу в АИС «Доверие» и/или ПГС, при обработке поступившего в АИС «Доверие» и/или ПГС электронного заявления:

устанавливает предмет обращения, личность Заявителя (полномочия представителя Заявителя);

проверяет правильность оформления заявления;

обеспечивает внесение соответствующей записи в журнал регистрации с указанием даты приема, номера заявления, сведений о Заявителе, иных необходимых сведений в соответствии с порядком делопроизводства не позднее рабочего дня, следующего за днем поступления заявления.

АИС «Доверие» и (или) ПГС автоматически формирует подтверждение о регистрации заявления и направляет заявление в «Личный кабинет» Заявителя на Едином портале.

3.7.6. Критерием принятия решения о приеме и регистрации заявления является соблюдение установленных условий признания квалифицированной подписи действительной.

3.7.7. Результатом выполнения административной процедуры является прием и регистрация заявления.

3.7.8. Способом фиксации результата выполнения административной процедуры является внесение соответствующей записи в журнал регистрации входящей корреспонденции.

3.7.9. Максимальный срок выполнения административной процедуры - не позднее 1-го рабочего дня, следующего за днем поступления заявления в Центр.

3.7.10. Сведения о ходе выполнения запроса о предоставлении

муниципальной услуги в электронной форме предоставляются аналогично предоставлению сведений о ходе выполнения заявления о предоставлении муниципальной услуги в порядке, предусмотренном настоящим регламентом, с учетом особенностей, указанных в настоящем подразделе.

3.7.11. Взаимодействие органов, предоставляющих муниципальную услугу, иных органов местного самоуправления, организаций, участвующих в предоставлении предусмотренных частью 1 статьи 1 Федерального закона от 27 июля 2010 года № 210-ФЗ «Об организации предоставления государственных и муниципальных услуг» муниципальных услуг, осуществляется аналогично подразделу 3.4 настоящего Административного регламента.

Результат предоставления муниципальной услуги должностное лицо Центра, ответственное за предоставление муниципальной услуги, в течение 5-ти рабочих дней со дня принятия решения направляет заявителю в форме электронного документа, подписанного усиленной электронной подписью в машиночитаемом формате, через Единый портал (при наличии технической возможности).

Вместе с результатом предоставления услуги Заявителю в «Личный кабинет» на Едином портале направляется уведомление о возможности получения результата предоставления услуги на бумажном носителе.

Заявителю обеспечивается доступ к результату предоставления муниципальной услуги, полученному в форме электронного документа, на Едином портале в течение срока, установленного законодательством Российской Федерации.

Осуществление иных действий, необходимых для предоставления муниципальной услуги в электронной форме, не требуется.

### **3.8. Порядок исправления допущенных опечаток и ошибок в выданных в результате предоставления муниципальной услуги документах**

3.8.1. Основанием для начала выполнения административной процедуры является поступление от Заявителя заявления об исправлении допущенных опечаток и ошибок в выданных в результате предоставления муниципальной услуги документах (далее - заявление) в Центр, согласно приложению № 4 к настоящему Административному регламенту.

Заявление об исправлении ошибок, поступившее в Центр, подлежит регистрации в течение одного рабочего дня с момента его поступления.

3.8.2. Директор Центра (лицо, исполняющее его полномочия) в течение одного рабочего дня с даты регистрации поступившего заявления назначает из числа методистов Центра ответственного исполнителя по рассмотрению поступившего заявления.

3.8.3. Ответственный исполнитель в срок, не превышающий трех рабочих дней с момента регистрации соответствующего заявления, проводит



проверку указанных в заявлении сведений.

В случае ошибочно выданного результата предоставления муниципальной услуги ответственный исполнитель осуществляет замену документов, указанных в пункте 9 Регламента, в срок, не превышающий пять рабочих дней с момента регистрации соответствующего заявления, и в течение одного рабочего дня с момента замены документов направляет либо вручает их Заявителю (Представителю).

В случае отсутствия допущенных ошибок (опечаток, описок) в выданных в результате предоставления муниципальной услуги документах ответственный исполнитель в срок, не превышающий 5-ти рабочих дней с момента регистрации соответствующего заявления, подготавливает уведомление об отсутствии ошибок (опечаток, описок) в выданных в результате предоставления муниципальной услуги документах (далее - уведомление об отсутствии ошибок (опечаток, описок)), и в течение одного рабочего дня с момента подготовки уведомления направляет либо вручает его Заявителю.

3.8.4. Плата за исправление допущенных при предоставлении муниципальной услуги ошибок (опечаток, описок) с Заявителя (Представителя) не взимается.

3.8.5. Критерием для принятия решения об исправлении допущенных опечаток и ошибок в выданных в результате предоставления муниципальной услуги документах является наличие или отсутствие опечаток и ошибок в выданных в результате предоставления муниципальной услуги документах.

3.8.6. Результатом административной процедуры является выдача (направление) Заявителю исправленного взамен ранее выданного документа, являющегося результатом предоставления муниципальной услуги, или уведомления об отсутствии таких опечаток и (или) ошибок, любым доступным способом, позволяющим подтвердить его получение.

#### **IV. Формы контроля за исполнением административного регламента**

##### **4.1. Порядок осуществления текущего контроля за соблюдением и исполнением ответственными должностными лицами положений административного регламента и иных нормативных правовых актов, устанавливающих требования к исполнению муниципальной услуги, а также принятием решений ответственными лицами**

4.1.1. Контроль за соблюдением и исполнением методистов Центра положений настоящего Регламента и иных нормативных правовых актов, устанавливающих требования к предоставлению муниципальной услуги, а также принятием ими решений осуществляется в форме проведения текущего контроля, плановых и внеплановых проверок.

4.1.2. Текущий контроль осуществляется директором Центра.

4.1.3. Текущий контроль осуществляется путем проверки своевременности, полноты и качества выполнения административных процедур при согласовании (подписании) документов в рамках предоставления муниципальной услуги.

#### **4.2. Порядок и периодичность осуществления плановых и внеплановых проверок полноты и качества предоставления муниципальной услуги, в том числе порядок и формы контроля за полнотой и качеством исполнения муниципальной услуги**

4.2.1. Контроль за предоставлением услуги, в том числе за соблюдением должностным лицом, методистом Центра положений настоящего Регламента, осуществляется путем проведения плановых и внеплановых (проводимых по поступившим жалобам граждан, учреждений) проверок соблюдения и исполнения положений Регламента.

4.2.2. Периодичность проведения плановых проверок определяется директором Центра.

4.2.3. Внеплановые проверки за соблюдением методистами Центра положений настоящего Регламента проводятся директором Центра при поступлении информации о несоблюдении методистом требований Регламента либо по требованию органов государственной власти, обладающих контрольно-надзорными полномочиями.

Внеплановые проверки проводятся в порядке и в сроки, установленные приказом директора Центра.

4.2.4. При проверке могут рассматриваться все вопросы, связанные с предоставлением муниципальной услуги (комплексные проверки), или вопросы, связанные с исполнением той или иной административной процедуры (тематические проверки).

4.2.5. При необходимости в рамках проведения проверки директором Центра может создаваться рабочая группа для рассмотрения информации об исполнении настоящего Регламента и подготовки предложений по совершенствованию деятельности Центра по предоставлению муниципальной услуги.

4.2.6. По результатам проведенных проверок в случае выявления нарушений прав получателя осуществляется привлечение виновных лиц к дисциплинарной ответственности.

#### **4.3. Ответственность должностных лиц за решения и действия (бездействие), принимаемые (осуществляемые) в ходе предоставления муниципальной услуги**

Методисты Центра несут предусмотренную действующим

законодательством ответственность:

за нарушение административных действий (административных процедур), установленных настоящим Регламентом;

за несоблюдение последовательности административных действий (административных процедур) и сроков их выполнения, установленных настоящим Регламентом;

за достоверность информации, представляемой в ходе предоставления муниципальной услуги.

#### **4.4. Положения, характеризующие требования к порядку и формам контроля за предоставлением муниципальной услуги, в том числе со стороны граждан, их объединений и организаций**

По результатам проведенных проверок, в случае выявления нарушений прав заявителей по исполнению настоящего Регламента осуществляется привлечение виновных в нарушении должностных лиц к дисциплинарной ответственности в порядке, установленном законодательством Российской Федерации.

#### **V. Досудебный (внесудебный) порядок обжалования заявителем решений и действий (бездействия) органа, предоставляющего муниципальную услугу, должностного лица органа, предоставляющего муниципальную услугу, либо муниципального служащего, многофункционального центра, работника многофункционального центра, а также организаций, осуществляющих функции по предоставлению муниципальных услуг, или их работников.**

5.1. Предмет досудебного (внесудебного) обжалования заявителем решений и действий (бездействия) органа, предоставляющего муниципальную услугу, должностного лица органа, предоставляющего государственную услугу муниципальную услугу, либо муниципального служащего, многофункционального центра, работника многофункционального центра, а также организаций, предусмотренных частью 1.1 статьи 16 Федерального закона от 27 июля 2010 года № 210-ФЗ «Об организации предоставления государственных и муниципальных услуг», или их работников.

Заявитель может обратиться с жалобой в том числе в следующих случаях:

1) нарушение срока регистрации запроса о предоставлении государственной или муниципальной услуги, запроса, указанного в статье 15.1 Федерального закона от 27 июля 2010 года № 210-ФЗ «Об организации предоставления государственных и муниципальных услуг»;

2) нарушение срока предоставления муниципальной услуги. В указанном случае досудебное (внесудебное) обжалование заявителем

решений и действий (бездействия) многофункционального центра, работника многофункционального центра возможно в случае, если на многофункциональный центр, решения и действия (бездействие) которого обжалуются, возложена функция по предоставлению соответствующих муниципальных услуг в полном объеме в порядке, определенном частью 1.3 статьи 16 Федерального закона от 27 июля 2010 года № 210-ФЗ «Об организации предоставления государственных и муниципальных услуг»;

3) требование у заявителя документов или информации либо осуществления действий, представление или осуществление которых не предусмотрено нормативными правовыми актами Российской Федерации, нормативными правовыми актами субъектов Российской Федерации, муниципальными правовыми актами для предоставления муниципальной услуги;

4) отказ в приеме документов, предоставление которых предусмотрено нормативными правовыми актами Российской Федерации, нормативными правовыми актами субъектов Российской Федерации, муниципальными правовыми актами для предоставления муниципальной услуги, у заявителя;

5) отказ в предоставлении муниципальной услуги, если основания отказа не предусмотрены федеральными законами и принятыми в соответствии с ними иными нормативными правовыми актами Российской Федерации, законами и иными нормативными правовыми актами субъектов Российской Федерации, муниципальными правовыми актами. В указанном случае досудебное (внесудебное) обжалование заявителем решений и действий (бездействия) многофункционального центра, работника многофункционального центра возможно в случае, если на многофункциональный центр, решения и действия (бездействие) которого обжалуются, возложена функция по предоставлению соответствующих муниципальных услуг в полном объеме в порядке, определенном частью 1.3 статьи 16 Федерального закона от 27 июля 2010 года № 210-ФЗ «Об организации предоставления государственных и муниципальных услуг»;

6) затребование с заявителя при предоставлении муниципальной услуги платы, не предусмотренной нормативными правовыми актами Российской Федерации, нормативными правовыми актами субъектов Российской Федерации, муниципальными правовыми актами;

7) отказ органа, предоставляющего муниципальную услугу, должностного лица органа, предоставляющего муниципальную услугу, многофункционального центра, работника многофункционального центра, организаций, предусмотренных частью 1.1 статьи 16 Федерального закона от 27 июля 2010 года № 210-ФЗ «Об организации предоставления государственных и муниципальных услуг», или их работников в исправлении допущенных ими опечаток и ошибок в выданных в результате предоставления муниципальной услуги документах либо нарушение установленного срока таких исправлений. В указанном случае досудебное (внесудебное) обжалование заявителем решений и действий (бездействия)

многофункционального центра, работника многофункционального центра возможно в случае, если на многофункциональный центр, решения и действия (бездействие) которого обжалуются, возложена функция по предоставлению соответствующих муниципальных услуг в полном объеме в порядке, определенном частью 1.3 статьи 16 Федерального закона от 27 июля 2010 года № 210-ФЗ «Об организации предоставления государственных и муниципальных услуг»;

8) нарушение срока или порядка выдачи документов по результатам предоставления муниципальной услуги;

9) приостановление предоставления муниципальной услуги, если основания приостановления не предусмотрены федеральными законами и принятыми в соответствии с ними иными нормативными правовыми актами Российской Федерации, законами и иными нормативными правовыми актами субъектов Российской Федерации, муниципальными правовыми актами. В указанном случае досудебное (внесудебное) обжалование заявителем решений и действий (бездействия) многофункционального центра, работника многофункционального центра возможно в случае, если на многофункциональный центр, решения и действия (бездействие) которого обжалуются, возложена функция по предоставлению соответствующих муниципальных услуг в полном объеме в порядке, определенном частью 1.3 статьи 16 Федерального закона от 27 июля 2010 года № 210-ФЗ «Об организации предоставления государственных и муниципальных услуг».

10) требование у заявителя при предоставлении муниципальной услуги документов или информации, отсутствие и (или) недостоверность которых не указывались при первоначальном отказе в приеме документов, необходимых для предоставления муниципальной услуги, либо в предоставлении муниципальной услуги, за исключением случаев, предусмотренных пунктом 4 части 1 статьи 7 Федерального закона от 27 июля 2010 года № 210-ФЗ «Об организации предоставления государственных и муниципальных услуг». В указанном случае досудебное (внесудебное) обжалование заявителем решений и действий (бездействия) многофункционального центра, работника многофункционального центра возможно в случае, если на многофункциональный центр, решения и действия (бездействие) которого обжалуются, возложена функция по предоставлению соответствующих муниципальных услуг в полном объеме в порядке, определенном частью 1.3 статьи 16 Федерального закона от 27 июля 2010 года № 210-ФЗ «Об организации предоставления государственных и муниципальных услуг».

## 5.2. Общие требования к порядку подачи и рассмотрения жалобы:

1. Жалоба подается в письменной форме на бумажном носителе, в электронной форме в орган, предоставляющий муниципальную услугу, многофункциональный центр либо в соответствующий орган местного самоуправления публично-правового образования, являющийся учредителем многофункционального центра (далее - учредитель многофункционального

центра), а также в организации, предусмотренные частью 1.1 статьи 16 Федерального закона от 27 июля 2010 года № 210-ФЗ «Об организации предоставления государственных и муниципальных услуг». Жалобы на решения и действия (бездействие) руководителя органа, предоставляющего муниципальную услугу, подаются в вышестоящий орган (при его наличии) либо в случае его отсутствия рассматриваются непосредственно руководителем органа, предоставляющего муниципальную услугу. Жалобы на решения и действия (бездействие) работника многофункционального центра подаются руководителю этого многофункционального центра. Жалобы на решения и действия (бездействие) многофункционального центра подаются учредителю многофункционального центра или должностному лицу, уполномоченному нормативным правовым актом субъекта Российской Федерации. Жалобы на решения и действия (бездействие) работников организаций, предусмотренных частью 1.1 статьи 16 Федерального закона от 27 июля 2010 года № 210-ФЗ «Об организации предоставления государственных и муниципальных услуг», подаются руководителям этих организаций.

2. Жалоба на решения и действия (бездействие) органа, предоставляющего муниципальную услугу, должностного лица органа, предоставляющего муниципальную услугу, муниципального служащего, руководителя органа, предоставляющего муниципальную услугу, может быть направлена по почте, через многофункциональный центр, с использованием информационно-телекоммуникационной сети «Интернет», официального сайта органа, предоставляющего муниципальную услугу, единого портала государственных и муниципальных услуг либо регионального портала государственных и муниципальных услуг, а также может быть принята при личном приеме заявителя. Жалоба на решения и действия (бездействие) многофункционального центра, работника многофункционального центра может быть направлена по почте, с использованием информационно-телекоммуникационной сети «Интернет», официального сайта многофункционального центра, единого портала государственных и муниципальных услуг либо регионального портала государственных и муниципальных услуг, а также может быть принята при личном приеме заявителя. Жалоба на решения и действия (бездействие) организаций, предусмотренных частью 1.1 статьи 16 Федерального закона от 27 июля 2010 года № 210-ФЗ «Об организации предоставления государственных и муниципальных услуг», а также их работников может быть направлена по почте, с использованием информационно-телекоммуникационной сети «Интернет», официальных сайтов этих организаций, единого портала государственных и муниципальных услуг либо регионального портала государственных и муниципальных услуг, а также может быть принята при личном приеме заявителя.

3. Особенности подачи и рассмотрения жалоб на решения и действия (бездействие) органов государственной власти субъектов Российской

Федерации и их должностных лиц, государственных гражданских служащих органов государственной власти субъектов Российской Федерации, органов местного самоуправления и их должностных лиц, муниципальных служащих, а также на решения и действия (бездействие) многофункционального центра, работников многофункционального центра устанавливаются соответственно нормативными правовыми актами субъектов Российской Федерации и муниципальными правовыми актами.

4. Жалоба должна содержать:

1) наименование органа, предоставляющего муниципальную услугу, должностного лица органа, предоставляющего муниципальную услугу, либо муниципального служащего, многофункционального центра, его руководителя и (или) работника, организаций, предусмотренных частью 1.1 статьи 16 Федерального закона от 27 июля 2010 года № 210-ФЗ «Об организации предоставления государственных и муниципальных услуг», их руководителей и (или) работников, решения и действия (бездействие) которых обжалуются;

2) фамилию, имя, отчество (последнее - при наличии), сведения о месте жительства заявителя - физического лица либо наименование, сведения о месте нахождения заявителя - юридического лица, а также номер (номера) контактного телефона, адрес (адреса) электронной почты (при наличии) и почтовый адрес, по которым должен быть направлен ответ заявителю;

3) сведения об обжалуемых решениях и действиях (бездействии) органа, предоставляющего муниципальную услугу, должностного лица органа, предоставляющего муниципальную услугу, либо муниципального служащего, многофункционального центра, работника многофункционального центра, организаций, предусмотренных частью 1.1 статьи 16 Федерального закона от 27 июля 2010 года № 210-ФЗ «Об организации предоставления государственных и муниципальных услуг», их работников;

4) доводы, на основании которых заявитель не согласен с решением и действием (бездействием) органа, предоставляющего муниципальную услугу, должностного лица органа, предоставляющего муниципальную услугу, либо муниципального служащего, многофункционального центра, работника многофункционального центра, организаций, предусмотренных частью 1.1 статьи 16 Федерального закона от 27 июля 2010 года № 210-ФЗ «Об организации предоставления государственных и муниципальных услуг», их работников. Заявителем могут быть представлены документы (при наличии), подтверждающие доводы заявителя, либо их копии.

5. Жалоба, поступившая в орган, предоставляющий муниципальную услугу, многофункциональный центр, учредителю многофункционального центра, в организации, предусмотренные частью 1.1 статьи 16 Федерального закона от 27 июля 2010 года № 210-ФЗ «Об организации предоставления государственных и муниципальных услуг», либо вышестоящий орган (при его наличии), подлежит рассмотрению в течение пятнадцати рабочих дней со

дня ее регистрации, а в случае обжалования отказа органа, предоставляющего муниципальную услугу, многофункционального центра, организаций, предусмотренных частью 1.1 статьи 16 Федерального закона от 27 июля 2010 года № 210-ФЗ «Об организации предоставления государственных и муниципальных услуг», в приеме документов у заявителя либо в исправлении допущенных опечаток и ошибок или в случае обжалования нарушения установленного срока таких исправлений - в течение пяти рабочих дней со дня ее регистрации.

6. По результатам рассмотрения жалобы принимается одно из следующих решений:

а) жалоба удовлетворяется, в том числе в форме отмены принятого решения, исправления допущенных опечаток и ошибок в выданных в результате предоставления муниципальной услуги документах, возврата заявителю денежных средств, взимание которых не предусмотрено нормативными правовыми актами Российской Федерации, нормативными правовыми актами субъектов Российской Федерации, муниципальными правовыми актами;

б) в удовлетворении жалобы отказывается.

7. Не позднее дня, следующего за днем принятия решения, указанного в части 6 настоящей статьи, заявителю в письменной форме и по желанию заявителя в электронной форме направляется мотивированный ответ о результатах рассмотрения жалобы.

5.3. В случае признания жалобы подлежащей удовлетворению в ответе заявителю, указанном в части 8 настоящей статьи, дается информация о действиях, осуществляемых органом, предоставляющим муниципальную услугу, многофункциональным центром либо организацией, предусмотренной частью 1.1 статьи 16 Федерального закона от 27 июля 2010 года № 210-ФЗ «Об организации предоставления государственных и муниципальных услуг», в целях незамедлительного устранения выявленных нарушений при оказании муниципальной услуги, а также приносятся извинения за доставленные неудобства и указывается информация о дальнейших действиях, которые необходимо совершить заявителю в целях получения муниципальной услуги.

5.4. В случае признания жалобы не подлежащей удовлетворению в ответе заявителю, указанном в части 7 настоящей статьи, даются аргументированные разъяснения о причинах принятого решения, а также информация о порядке обжалования принятого решения.

5.5. В случае установления в ходе или по результатам рассмотрения жалобы признаков состава административного правонарушения или преступления должностное лицо, работник, наделенные полномочиями по рассмотрению жалоб в соответствии с частью 1 настоящей статьи, незамедлительно направляют имеющиеся материалы в органы прокуратуры.



ПРИЛОЖЕНИЕ № 1  
к административному регламенту  
«Запись на обучение по дополнительной  
общеобразовательной программе»  
« \_\_\_\_ » \_\_\_\_\_ 2022 года № \_\_\_\_

**Сведения о наименовании образовательных организаций,  
предоставляющих муниципальную услугу**

Наименование ОО	Адрес	Контактные данные, электронный адрес
МБУ «МРЦ дополнительного образования им. В.Г. Софронова»	649100, Республика Алтай, Майминский район, с. Майма, ул. Советская, 36	+7 (38844)21274 mauma-cdt@mail.ru

ПРИЛОЖЕНИЕ № 2  
к административному регламенту  
«Запись на обучение по дополнительной  
общеобразовательной программе»  
« \_\_\_ » \_\_\_\_\_ 2022 года № \_\_\_\_\_

Директору \_\_\_\_\_  
(наименование образовательной  
организации)

\_\_\_\_\_ (Ф.И.О.)

от \_\_\_\_\_  
\_\_\_\_\_ (Ф.И.О.)

\_\_\_\_\_ (адрес)

\_\_\_\_\_ (телефон)

### ЗАЯВЛЕНИЕ

#### о зачислении в образовательную организацию

Прошу принять меня (моего ребенка) \_\_\_\_\_  
(ФИО)

\_\_\_\_\_ (дата рождения, место жительства)

в образовательную программу.

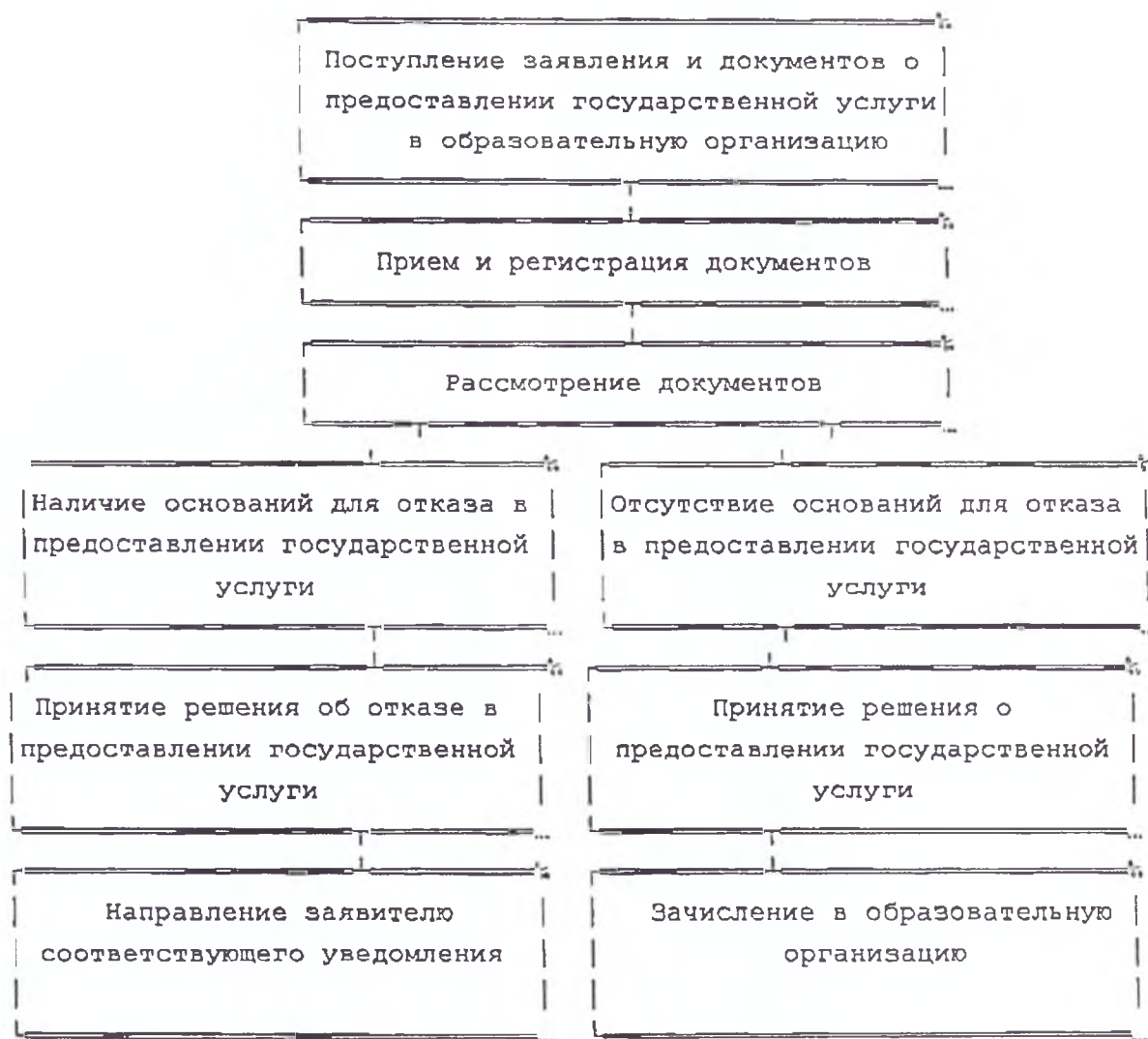
Выражаю свое согласие на обработку своих персональных данных (персональных данных своего ребенка) (сбор, систематизацию, накопление, хранение, уточнение, использование, распространение (передачу определенному кругу лиц), блокирование, уничтожение) как с использованием средств автоматизации, так и без использования таких средств в целях статистических исследований.

" \_\_\_ " \_\_\_\_\_ 20 \_\_\_ г. \_\_\_\_\_  
(подпись заявителя) (расшифровка подписи)

ПРИЛОЖЕНИЕ № 3  
к административному регламенту  
«Запись на обучение по дополнительной  
общеобразовательной программе»  
« \_\_\_\_ » \_\_\_\_\_ 2022 года № \_\_\_\_

**БЛОК-СХЕМА**

последовательности действий (административных процедур) при предоставлении муниципальной услуги



## ПРИЛОЖЕНИЕ № 4

к административному регламенту  
«Запись на обучение по дополнительной  
общеобразовательной программе»  
«\_\_» \_\_\_\_\_ 2022 года № \_\_\_\_\_

В Администрацию муниципального  
образования «Майминский район»

от \_\_\_\_\_  
(ФИО гражданина РФ, ИП, ЮЛ –  
наименование, с указанием ОПФ)

\_\_\_\_\_ «\_\_» \_\_\_\_\_ 20\_\_ г  
(Серия) (Номер)  
(Дата выдачи)

\_\_\_\_\_ (Кем выдан)  
(реквизиты документа удостоверяющего  
личность)

\_\_\_\_\_ (адрес места жительства)  
телефон \_\_\_\_\_

**ЗАЯВЛЕНИЕ**

**об исправлении допущенных ошибок (опечаток) в выданных в  
результате предоставления муниципальной услуги документах**

Прошу исправить опечатку (ошибку) допущенную в результате  
предоставления муниципальной услуги, заключающуюся в

\_\_\_\_\_  
\_\_\_\_\_  
\_\_\_\_\_

В соответствии с Федеральным законом от 27 июля 2006 года № 152-ФЗ «О  
персональных данных» в целях предоставления мне муниципальной услуги,  
я даю свое согласие на:

- сбор, систематизацию, накопление, хранение, использование, обновление,  
изменение, передачу, блокирование, уничтожение указанных сведений с  
использованием средств автоматизации;
- обработку персональных данных посредством внесения их в электронную  
базу данных, включения в списки (реестры) и отчетные формы,  
предусмотренные регламентирующими документами.

Достоверность и полноту сведений, предоставленных в документах, подтверждаю.

Приложение:

1. \_\_\_\_\_
2. \_\_\_\_\_

«\_\_» \_\_\_\_\_ 20\_\_ г. \_\_\_\_\_

дата

\_\_\_\_\_

подпись заявителя

\_\_\_\_\_

Ф.И.О. заявителя