

Выписка из Единого государственного реестра недвижимости об основных характеристиках и зарегистрированных правах на объект недвижимости

Сведения об основных характеристиках объекта недвижимости

Земельный участок		(код объекта недвижимости)	
Лист № <u>I</u>	Раздела <u>I</u>	Всего листов раздела <u>I</u> : <u>1</u>	Всего листов выписки: <u>1</u>
Кадастровый номер:		<u>04:01:010402:283</u>	
Номер кадастрового квартала:		<u>04:01:010402</u>	
Дата присвоения кадастрового номера:		<u>28.11.2017</u>	
Ранее присвоенный государственный учетный номер:		данные отсутствуют	
Адрес:		Российская Федерация, Республика Алтай, Майминский район, с. Майма, ул. Ленина	
Площадь:		<u>36 +/- 2 кв. м</u>	
Кадастровая стоимость, руб.:		<u>41410.80</u>	
Кадастровые номера расположенных в пределах земельного участка объектов недвижимости:		данные отсутствуют	
Категория земель:		Земли населенных пунктов	
Виды разрешенного использования:		Предпринимательство	
Статус записи об объекте недвижимости:		Сведения об объекте недвижимости имеют статус "актуальные"	
Особые отметки:		0925 132/17 16.10.2017 Образование земельного участка из земель, находящихся в государственной или муниципальной собственности. Земельный участок образован из земель, государственная собственность на которые не разграничена (п. 23 ч. 5 ст. 8 Федерального закона от 13 июля 2015г. №218-ФЗ «О государственной регистрации недвижимости»). В соответствии с Федеральным законом от 25 октября 2001 года №137-ФЗ «О введении в действие Земельного кодекса Российской Федерации» органом, уполномоченным на распоряжение земельным участком, является администрация муниципального образования «Майминский район». Сведения необходимые для заполнения раздела 2 отсутствуют.	
Получатель выписки:			

(полное наименование документа)

(лист №)

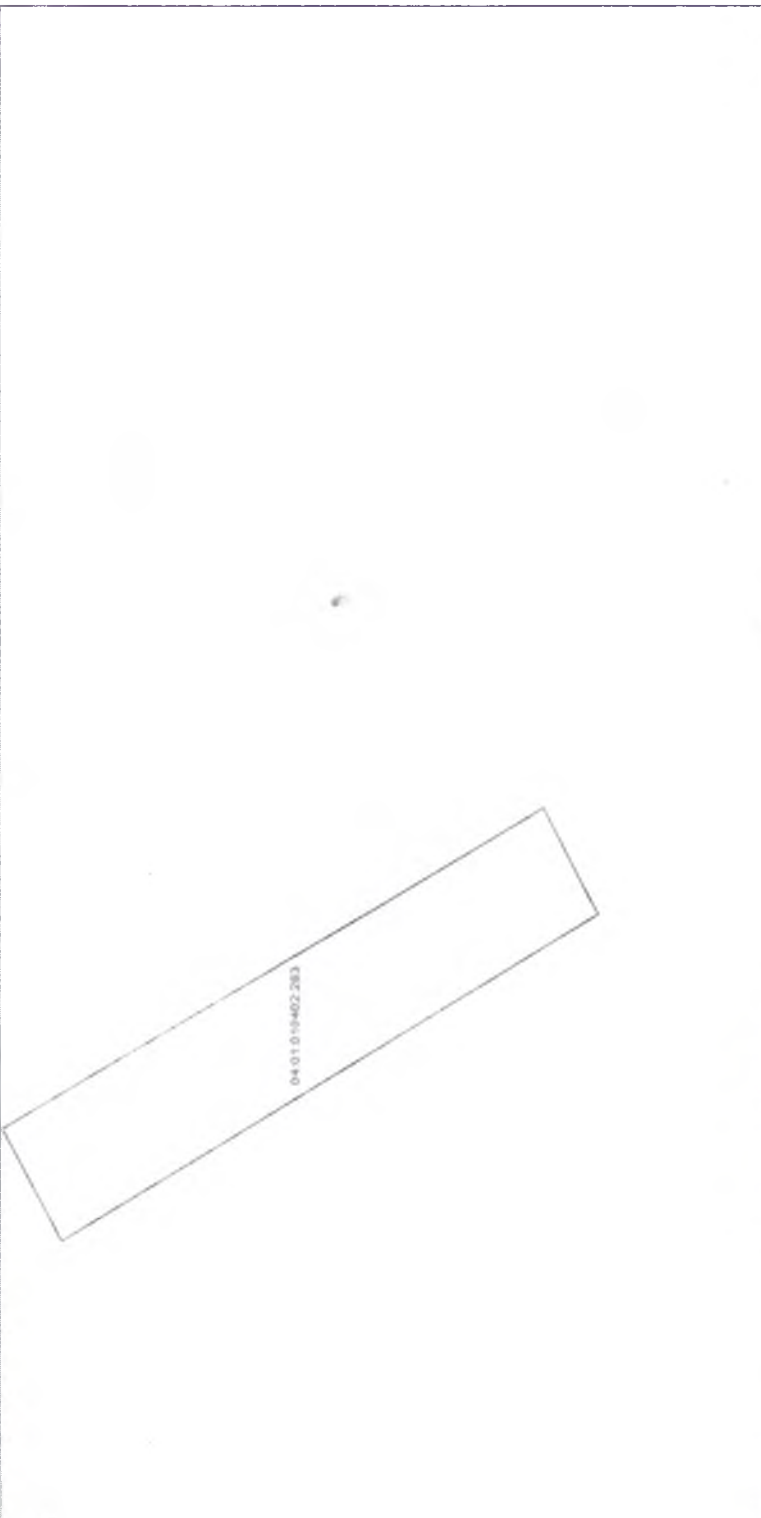
(полное наименование документа)

М.П.

Выписка из Единого государственного реестра недвижимости об основных характеристиках и зарегистрированных правах на объект недвижимости
Описание местоположения земельного участка

Земельный участок		
<small>(полное наименование)</small>		
Лист № 3	Всего листов раздела 3: _____	Всего разделов: _____
Кадастровый номер: 04:01:010402:283		

План (чертеж, схема) земельного участка:



Масштаб 1:	Условные обозначения:
------------	-----------------------

<small>(полное наименование: издатель)</small>	<small>(подпись)</small>	<small>(инициалы, фамилия)</small>
--	--------------------------	------------------------------------

МП

МУП «ВОДОКАНАЛ» МО «МАЙМИНСКИЙ РАЙОН»
649100
Республика Алтай
село Майма
ул. Заводская, 33
телефон (38844) 23-3-92

от 26.12.2017.

Заключение

О возможности подключения (технологического присоединения)
к водопроводным сетям земельного участка кадастровый номер
04:01:010402:283
расположенного по адресу: с. Майма, ул. Ленина

1. Подключение (технологическое присоединение) вышеупомянутого земельного участка к существующим водопроводным сетям возможно в точке ТПВ расположенной по ул. Ленина д 3а.

Главный инженер МУП «Кристалл» _____

В.Г. Тяменко

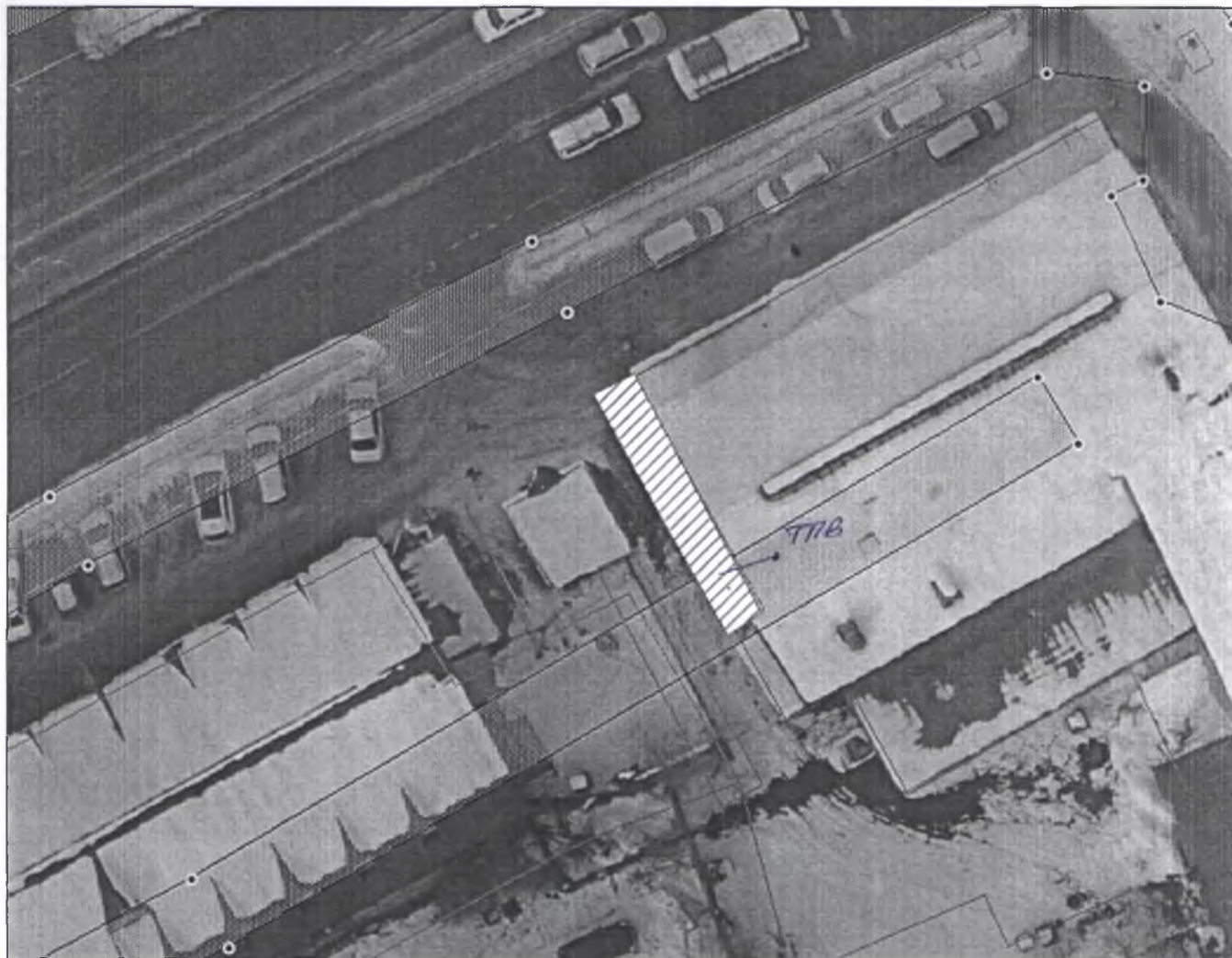


Выкопировка из топоплана

Адрес земельного участка: Республика Алтай, Майминский район, с. Майма, ул. Ленина

Кадастровый номер: 04:01:010402:283

Для подключения водоснабжения



ТЕХНИЧЕСКИЕ УСЛОВИЯ № 8000334980

для присоединения к электрическим сетям
Филиал ПАО "МРСК Сибири" - "Горно- Алтайские электрические сети"

Администрация муниципального образования "Майминский район"

1. Наименование энергопринимающих устройств заявителя: *электроустановки магазина.*
2. Наименование и место нахождения объектов, в целях электроснабжения которых осуществляется технологическое присоединение энергопринимающих устройств заявителя: *электроустановки магазина, расположенного по адресу: Республика Алтай, Майминский р-н, с. Майма, ул. Ленина, кадастровый номер земельного участка 04:01:010402:283.*
3. Максимальная мощность присоединяемых энергопринимающих устройств заявителя составляет: *15 кВт.*
4. Категория надежности: *Третья.*
5. Класс напряжения электрических сетей, к которым осуществляется технологическое присоединение: *0,22 кВ.*
6. Год ввода в эксплуатацию энергопринимающих устройств заявителя: *2018 г.*
7. Точка (точки) присоединения (вводные распределительные устройства, линии электропередачи, базовые подстанции, генераторы) и максимальная мощность энергопринимающих устройств по каждой точке присоединения:

1 точка присоединения: максимальная мощность 15 кВт.

<i>Опора (0,4)</i>	<i>Проектируемая</i>
<i>Линия (0,4)</i>	<i>ВЛ-0,4 кВ ф.3 от ТП-8-7-2</i>
<i>Ячейка ТП</i>	<i>Присоединение ЛЭП №3</i>
<i>ТП</i>	<i>ТП-8-7-2</i>
<i>Линия (3/6/10)</i>	<i>Л-14-21 Кировская</i>
<i>Ячейка ПС</i>	<i>Присоединение Л-14-21 Кировская</i>
<i>ПС</i>	<i>ПС 110 кВ «Майминская» №14</i>

8. Основной источник питания: *ПС 110 кВ «Майминская» №14.*

9. Резервный источник питания: *отсутствует.*

10. Сетевая организация осуществляет:

10.1. Организационные мероприятия:

10.1.1. Подготовка технических условий на технологическое присоединение.

10.1.2. Проверка выполнения технических условий со стороны Заявителя.

10.1.3. Фактические действия по присоединению и обеспечению работы энергопринимающих устройств Заявителя.

10.2. Требования по проектированию, строительству новых и реконструкции существующих электрических сетей филиала ПАО "МРСК Сибири" - "Горно- Алтайские электрические сети" для электроснабжения объектов заявителя: *выполнить проектную документацию в соответствии с Положением о составе разделов проектной документации и требованиях к их содержанию, утвержденным постановлением Правительством РФ от 16.02.2008 № 87 и согласовать со всеми заинтересованными организациями в соответствии с действующим законодательством.*

10.2.1. *От ВЛ-0,4 кВ ф.3 от ТП-8-7-2 до границы земельного участка Заявителя запроектировать и построить ЛЭП-0,4 кВ. Марку и сечение ЛЭП определить проектом.*

10.2.2. *Определить проектом необходимость установки укоса на отпаечной опоре ВЛ-0,4 кВ ф.3 от ТП -8- 7-2*

11. Заявитель осуществляет:

11.а. *Установить щит учета. Конструкция щита должна соответствовать требованиям электробезопасности и исключать возможность безучетного подключения электроэнергии;*

11.6. Ввод до учета выполнить кабелем или самонесущим изолированным проводом типа СИП. Место прокладки кабеля или провода должно быть доступно для беспрепятственного осмотра по всей длине прокладки;

11.1. Требования по проектированию схемы электроснабжения от точки присоединения к сети МРСК: разработать проектную документацию в границах земельного участка Заявителя в соответствии с Положением о составе разделов проектной документации и требованиях к их содержанию, утвержденным постановлением Правительством РФ от 16.02.2008 № 87;

11.2. Требования по проектированию и установке устройств:

11.2.1. Коммутационных аппаратов, аппаратов защиты: перед прибором учета установить отключающий аппарат, предусмотреть возможность его опломбирования;

11.2.2. Учета электрической энергии: выполнить в соответствии с требованиями «Основных положений функционирования розничных рынков электрической энергии» (утвержденных Постановлением Правительства РФ от 04.05.2012 № 442), ПУЭ;

11.2.3. Защитного заземления: заземление выполнить в соответствии с требованиями ПУЭ.

11.3. Мероприятия по обеспечению резервным источником питания энергопринимающих устройств, требующих повышенной надежности электроснабжения в соответствии с требованиями НТД: не требуется.


11.4. Требования по согласованию проектной документации с Сетевой организацией и федеральным органом исполнительной власти по технологическому надзору: при разработке проектной документации согласно п. 11.1 настоящих ТУ согласовать ее со всеми заинтересованными сторонами в соответствии с действующим законодательством.

11.5. Требования по предоставлению заключений экспертных организаций по проектной документации, освидетельствования технического состояния энергоустановок: после выполнения технических условий энергопринимающее устройство предъявить представителю Сетевой организации для составления акта о выполнении ТУ, акта об осуществлении технологического присоединения, акта допуска прибора учета к эксплуатации и согласования расчетной схемы учета электроэнергии.

Дополнительные сведения:

- Запрещается строительство и производство любых работ в охранных зонах электрических сетей, принадлежащих ПАО «МРСК Сибири» - «Горно-Алтайские электрические сети» без предварительного согласования;
- Запрещается самовольное включение электроустановки, изменение схемы электроснабжения и увеличение нагрузки сверх разрешенной.
- Указанная в настоящих технических условиях точка присоединения к электрическим сетям ПАО «МРСК Сибири» на момент заключения договора о технологическом присоединении является условной и окончательно фиксируется в документах о технологическом присоединении (акт о технологическом присоединении), что не требует внесения изменений в данные технические условия для последующего осуществления технологического присоединения энергопринимающих устройств заявителя к электрическим сетям.

12. Срок действия настоящих технических условий составляет 5 лет со дня заключения договора об осуществлении технологического присоединения к электрическим сетям.


Начальник сектора перспективного
развития филиала ПАО «МРСК Сибири»
- «ГАЭС»

Ядагаев Эркемен Геннадьевич
« 16 » 01 2018 г

