

**АДМИНИСТРАЦИЯ МУНИЦИПАЛЬНОГО ОБРАЗОВАНИЯ "МАЙМИНСКИЙ  
РАЙОН"**

**ПОСТАНОВЛЕНИЕ**

**от 8 апреля 2016 г. N 43**

**ОБ УТВЕРЖДЕНИИ АДМИНИСТРАТИВНОГО РЕГЛАМЕНТА  
ПРЕДОСТАВЛЕНИЯ  
МУНИЦИПАЛЬНОЙ УСЛУГИ "ВЫДАЧА ГРАДОСТРОИТЕЛЬНОГО ПЛАНА  
ЗЕМЕЛЬНОГО УЧАСТКА"**

В целях приведения муниципальных актов в соответствие с требованиями Федерального [закона](#) от 27 июля 2010 года N 210-ФЗ "Об основах организации предоставления государственных и муниципальных услуг" постановляю:

1. Утвердить Административный [регламент](#) предоставления муниципальной услуги "Выдача градостроительного плана земельного участка".

2. Автономному учреждению газеты "Сельчанка в Майминском районе" опубликовать настоящее Постановление в газете "Сельчанка".

3. Директору МКУ "Управление по обеспечению деятельности Администрации муниципального образования "Майминский район" Кузнецову Е.А. разместить настоящее постановление на официальном сайте Администрации муниципального образования "Майминский район" в сети "Интернет".

4. Контроль за настоящим Постановлением возложить на Первого заместителя Главы Администрации муниципального образования "Майминский район" Птицына Р.В.

Глава Администрации  
Е.А.ПОНПА

Утвержден  
Постановлением  
Администрации муниципального  
образования "Майминский район"  
от 8 апреля 2016 г. N 43

**АДМИНИСТРАТИВНЫЙ РЕГЛАМЕНТ  
ПРЕДОСТАВЛЕНИЯ МУНИЦИПАЛЬНОЙ УСЛУГИ "ВЫДАЧА  
ГРАДОСТРОИТЕЛЬНОГО ПЛАНА ЗЕМЕЛЬНОГО УЧАСТКА"**

Список изменяющих документов  
(в ред. [Постановления](#) Администрации муниципального образования  
"Майминский район" от 03.10.2017 N 139)

Раздел I. Общие положения

## Предмет регулирования

1. Административный регламент "Выдача градостроительного плана земельного участка" (далее - административный регламент) устанавливает сроки и последовательность административных процедур и административных действий Отдела (далее - Отдел) по предоставлению данной услуги.

## Круг заявителей

2. Заявителями на предоставление муниципальной услуги могут выступать или юридические лица (за исключением государственных органов и их территориальных органов, органов государственных внебюджетных фондов и их территориальных органов, органов местного самоуправления) либо их уполномоченные представители, обратившиеся в соответствующий орган местного самоуправления или МФЦ (далее - Заявитель).

## Требования к порядку информирования о предоставлении муниципальной услуги

3. Порядок информирования о предоставлении муниципальной услуги:

График работы отдела архитектуры и градостроительства Администрации муниципального образования «Майминский район»:

пн - ср с 08-00 до 13-00 работа с документами, с 13-00 до 14-00 обеденный перерыв, с 14-00 до 16-12 прием граждан,

чт - пт с 08-00 до 16-12 работа с документами, с 13-00 до 14-00 обеденный перерыв.

Контактные телефоны: 8(38844) 22-2-36 по вопросам архитектуры и градостроительства, 24-00-1 по вопросам землеустройства, 2-12-98 начальник отдела.

Адрес официального сайта: [www.maima-altai.ru](http://www.maima-altai.ru).

По вопросам получения муниципальной услуги можно получить консультацию путем непосредственного обращения в Отдел, по телефону и по электронной почте, в средствах СМИ.

Индивидуальное устное информирование осуществляется специалистами Отдела при обращении лично или по телефону.

При ответах на телефонные звонки и личные обращения специалисты Отдела подробно, в вежливой (корректной) форме информируют обратившихся лиц по интересующим вопросам.

Информация по вопросам предоставления муниципальной услуги является открытой и предоставляется путем:

1) размещения на официальном сайте Администрации муниципального образования "Майминский район";

2) размещения на Региональном портале государственных и муниципальных услуг Республики Алтай: <http://алтай-госуслуги.рф> (далее - Портал);

3) размещения на Едином портале государственных услуг: <http://gosuslugi.ru>;

4) размещения на официальном сайте МФЦ Республики Алтай: <http://www.altai-mfc.ru>;

5) проведения консультаций специалистом Отдела при личном обращении;

6) использования средств телефонной связи;

7) размещения на информационном стенде, расположенном в помещении Отдела.

На информационных стендах в помещениях Отдела размещается следующая информация:

1) извлечения из нормативных правовых актов Российской Федерации, устанавливающих порядок и условия предоставления муниципальной услуги;

- 2) **блок-схема** предоставления муниципальной услуги согласно приложению N 1 к настоящему административному регламенту;
- 3) график приема граждан по личным вопросам руководителем Отдела;
- 4) порядок получения гражданами консультаций;
- 5) перечень документов, необходимых для предоставления услуги, и источники получения данных документов (орган, организация и их местонахождение);
- 6) порядок обжалования действий (бездействия) и решений, осуществляемых и принимаемых в ходе предоставления муниципальной услуги.

В случае наличия соглашения о взаимодействии между Автономным учреждением Республики Алтай "Многофункциональный центр обеспечения предоставления государственных и муниципальных услуг" и Отдела, информацию по вопросам предоставления муниципальной услуги в части приема заявления и документов в МФЦ заявитель может получить:

- а) по адресу - 649100, с. Майма, ул. Ленина, д. 10;
- б) по телефонам - 8 (38844) 22-00-4;
- в) по электронной почте - infc-altai@mail.ru.

График работы МФЦ:

понедельник - пятница: с 8.00 до 19.00 часов без перерыва, суббота: с 9.00 до 13.00 часов.

## Раздел II. Стандарт предоставления муниципальной услуги

### Наименование муниципальной услуги

4. Наименование муниципальной услуги: "Выдача градостроительного плана земельного участка".

### Наименование органа, предоставляющего муниципальную услугу

5. Муниципальная услуга предоставляется Администрацией муниципального образования "Майминский район" в лице Отдела.

В соответствии с **пунктом 3 статьи 7** Федерального закона N 210 в редакции от 01.01.2013 устанавливается запрет на требования от заявителя осуществления действий, в том числе согласований, необходимых для получения муниципальной услуги и связанных с обращением в иные государственные органы и организации, за исключением получения услуг, включенных в перечень услуг, которые являются необходимыми и обязательными для предоставления муниципальных услуг, утвержденный Отделом.

### Описание результата предоставления муниципальной услуги

6. Конечным результатом предоставления муниципальной услуги является один из нижеуказанных документов:

- выдача градостроительного плана земельного участка;
- мотивированный отказ в выдаче градостроительного плана земельного участка.

### Срок предоставления муниципальной услуги

7. Сроки предоставления муниципальной услуги:

Сроки предоставления муниципальной услуги. Максимальный срок предоставления муниципальной услуги составляет 14 рабочих дней со дня поступления заявления о предоставлении муниципальной услуги

Перечень нормативных правовых актов, регулирующих отношения, возникающие в связи с предоставлением муниципальной услуги, с указанием их реквизитов и источников официального опубликования

8. Предоставление муниципальной услуги осуществляется в соответствии со следующими правовыми актами:

- Гражданский кодекс Российской Федерации;
- Градостроительный кодекс Российской Федерации;
- Земельный кодекс Российской Федерации;
- Федеральный закон от 6 октября 2003 года № 131-ФЗ «Об общих принципах организации местного самоуправления в Российской Федерации»;
- Федеральный закон от 29 декабря 2004 года № 191-ФЗ «О введении в действие Градостроительного кодекса Российской Федерации»;
- Федеральный закон от 27 июля 2010 года № 210-ФЗ «Об организации предоставления государственных и муниципальных услуг»;
- Приказ Министерства экономического развития РФ от 1 сентября 2014 года № 540 «Об утверждении классификатора видов разрешенного использования земельных участков»;
- Приказ Министерства строительства и жилищно-коммунального хозяйства Российской Федерации от 25 апреля 2017 года № 741/пр «Об утверждении формы градостроительного плана земельного участка и порядка ее заполнения».

Исчерпывающий перечень документов, необходимых в соответствии с нормативными правовыми актами для предоставления муниципальной услуги и услуг, которые являются необходимыми и обязательными для предоставления муниципальной услуги, подлежащих представлению заявителем, способы их получения заявителем, в том числе в электронной форме

9. Муниципальная услуга предоставляется при поступлении в Отдел заявления, посредством подачи его лично или путем обращения через МФЦ, или направления по электронной почте, или через портал государственных и муниципальных услуг.

Исчерпывающий перечень документов, необходимых в соответствии с нормативными правовыми актами для предоставления муниципальной услуги, которые находятся в распоряжении государственных органов, органов местного самоуправления и иных органов, участвующих в предоставлении муниципальных услуг, и которые заявитель вправе представить, а также способы их получения заявителями, в том числе в электронной форме

10. Отдел не вправе требовать от заявителя:

- представления документов и информации или осуществления действий, представление или осуществление которых не предусмотрено нормативными правовыми актами, регуливающими отношения, возникающие в связи с предоставлением муниципальной услуги;
- осуществления действий, в том числе согласований, необходимых для получения муниципальной услуги и связанных с обращением в иные государственные органы,

органы местного самоуправления, организации, за исключением получения услуг и получения документов и информации, предоставляемых в результате предоставления необходимых и обязательных услуг.

Исчерпывающий перечень оснований для отказа в приеме документов, необходимых для предоставления муниципальной услуги

11. Основания для отказа в приеме документов, необходимых для предоставления муниципальной услуги, действующим законодательством Российской Федерации не предусмотрены.

Исчерпывающий перечень оснований для отказа или приостановления предоставления муниципальной услуги

12. Предоставление муниципальной услуги не может быть приостановлено. Заявителю может быть отказано в предоставлении муниципальной услуги по следующим основаниям:

- Граница земельного участка не установлена в соответствии с [Постановлением](#) Правительства РФ от 20 августа 2009 г. N 688 "Об утверждении правил установления на местности границ объектов землеустройства";

- Вид разрешенного использования земельного участка не соответствует правилам землепользования и застройки муниципального образования и Генеральному плану муниципального образования.

Перечень услуг, которые являются необходимыми и обязательными для предоставления муниципальной услуги, в том числе сведения о документе (документах), выдаваемом (выдаваемых) организациями, участвующими в предоставлении муниципальной услуги

13. Услуги, которые являются необходимыми и обязательными для предоставления муниципальной услуги, не предусмотрены.

Порядок, размер и основания взимания государственной пошлины или иной платы, взимаемой за предоставление муниципальной услуги

14. Плата за предоставление муниципальной услуги в соответствии с действующим законодательством Российской Федерации не предусмотрена.

Порядок, размер и основания взимания платы за предоставление услуг, которые являются необходимыми и обязательными для предоставления муниципальной услуги

15. Плата за предоставление услуг, которые являются необходимыми и обязательными для предоставления муниципальной услуги, в соответствии с действующим законодательством Российской Федерации не предусмотрена.

Максимальный срок ожидания в очереди при подаче запроса о предоставлении муниципальной услуги и при получении результата предоставления муниципальной услуги

16. Срок ожидания в очереди при подаче заявления и при получении результата предоставления муниципальной услуги составляет 15 минут.

Срок регистрации запроса заявителя о предоставлении муниципальной услуги, в том числе в электронной форме

17. Регистрация представленных заявлений и документов производится должностными лицами Администрации муниципального образования "Майминский район", ответственными за прием документов, в течение одного рабочего дня с момента подачи.

Требования к местам предоставления муниципальной услуги

18. Муниципальная услуга предоставляется в административном здании, расположенном по адресу: Республика Алтай, Майминский район, с. Майма, ул. Ленина, 22, каб. 6

19. На территории, прилегающей к зданию, предусмотрены места для парковки автотранспортных средств. Доступ для граждан к парковочным местам является бесплатным.

20. Территория здания оборудована пандусами для доступа граждан с ограниченными возможностями.

21. Муниципальная услуга предоставляется специалистами Отдела в кабинетах, расположенных в здании.

22. Данные кабинеты соответствуют санитарно-эпидемиологическим правилам и нормативам и оборудованы противопожарной системой и средствами пожаротушения.

23. Рабочее место специалистов Отдела оборудовано телефоном, персональным компьютером с возможностью доступа к необходимым информационным базам данных, печатающим устройством.

24. При организации рабочих мест предусмотрена возможность свободного входа и выхода из помещения.

25. Информация по вопросам предоставления муниципальной услуги с образцами заявлений, нормативно-правовых актов размещена на информационном стенде, расположенном в помещении Отдела.

26. Места ожидания оборудуются стульями, столами, обеспечиваются канцелярскими принадлежностями для написания письменных обращений, информационными стендами.

27. Вход и передвижение по помещениям, в которых проводится личный прием, не должны создавать затруднений для лиц с ограниченными возможностями здоровья (наличие пандусов).

Показатели доступности и качества муниципальной услуги, в том числе количество взаимодействий заявителя с должностными лицами при предоставлении муниципальной услуги и их продолжительность, возможность получения муниципальной услуги в многофункциональном центре предоставления государственных и муниципальных услуг, возможность получения информации о ходе предоставления муниципальной услуги, в том числе с использованием информационно-коммуникационных технологий

28. Показателями доступности муниципальной услуги являются:

- наличие полной и понятной информации о местах, порядке и сроках предоставления муниципальной услуги на Едином портале государственных и муниципальных услуг, в многофункциональном центре предоставления государственных и муниципальных услуг, на сайте Администрации муниципального образования "Майминский район" и в средствах массовой информации;

- наличие необходимого и достаточного количества муниципальных служащих, а также помещений, в которых осуществляются прием документов от заявителей (их представителей), в целях соблюдения установленных административным регламентом сроков предоставления муниципальной услуги;

- предоставление возможности получения муниципальной услуги в многофункциональном центре предоставления государственных и муниципальных услуг (при наличии филиала в с. Майма);

- предоставление возможности подачи заявления о предоставлении муниципальной услуги и документов (содержащихся в них сведений), необходимых для предоставления муниципальной услуги, в форме электронного документа;

- предоставление возможности получения информации о ходе предоставления муниципальной услуги, в том числе с использованием информационно-коммуникационных технологий.

29. Показателями качества оказания муниципальной услуги являются:

- удовлетворенность заявителей качеством муниципальной услуги;

- полнота, актуальность и достоверность информации о порядке предоставления муниципальной услуги, в том числе в электронной форме;

- наглядность форм размещаемой информации о порядке предоставления муниципальной услуги;

- соблюдение сроков предоставления муниципальной услуги и сроков выполнения административных процедур при предоставлении муниципальной услуги;

- отсутствие очередей при приеме документов от заявителей (их представителей);

- отсутствие обоснованных жалоб на действия (бездействие) муниципальных служащих;

- отсутствие обоснованных жалоб на некорректное, невнимательное отношение муниципальных служащих к заявителям (их представителям).

30. Взаимодействие заявителя со специалистами Отдела, МФЦ осуществляется при личном обращении заявителя:

- при подаче документов, необходимых для предоставления муниципальной услуги;

- за получением результата предоставления муниципальной услуги.

Продолжительность взаимодействия заявителя со специалистами Отдела, МФЦ при предоставлении муниципальной услуги составляет:

- при подаче документов, указанных в [пунктах 9, 10](#) настоящего административного регламента, необходимых для предоставления муниципальной услуги, от 5 до 15 минут;

- при получении результата предоставления муниципальной услуги не более 15 минут.

Иные требования, в том числе учитывающие особенности предоставления муниципальных услуг в многофункциональных центрах и особенности предоставления муниципальных услуг в электронной форме

31. Предоставление муниципальной услуги может быть организовано на базе многофункциональных центров предоставления государственных и муниципальных услуг.

32. Для получения муниципальной услуги заявителям предоставляется возможность представить заявление о предоставлении муниципальной услуги и документы

(содержащиеся в них сведения), необходимые для предоставления муниципальной услуги, в форме электронного документа через Региональный портал государственных и муниципальных услуг Республики Алтай: <http://алтай-госуслуги.рф> путем заполнения специальной интерактивной формы (с предоставлением возможности автоматической идентификации (нумерации) обращений; использования личного кабинета для обеспечения однозначной и конфиденциальной доставки промежуточных сообщений и ответа заявителю в электронном виде).

33. Заявителям обеспечивается возможность получения информации о предоставляемой муниципальной услуге на Региональном портале государственных и муниципальных услуг Республики Алтай, Едином портале государственных услуг.

34. Для заявителей обеспечивается возможность осуществлять с использованием Портала получение сведений о ходе выполнения запроса о предоставлении муниципальной услуги.

35. При направлении заявления и документов (содержащихся в них сведений) в форме электронных документов, обеспечивается возможность направления заявителю сообщения в электронном виде, подтверждающего их прием и регистрацию.

### Раздел III. Состав, последовательность и сроки выполнения административных процедур, требования к порядку их исполнения, в том числе особенности выполнения административных процедур в электронной форме

36. Оказание муниципальной услуги включает в себя следующие административные процедуры, представленные в виде **блок-схемы** в Приложении N 1 к настоящему Регламенту:

- прием и регистрация заявления на предоставление муниципальной услуги и прилагаемых к нему документов;
- проверка документов, необходимых для подготовки градостроительного плана земельного участка;
- запрос и получение документов, необходимых для подготовки градостроительного плана земельного участка, в рамках межведомственного взаимодействия;
- подготовка, утверждение и выдача градостроительного плана земельного участка или мотивированного отказа в выдаче градостроительного плана.

#### Прием и регистрация заявления на предоставление муниципальной услуги и прилагаемых к нему документов

Основанием для начала административной процедуры является обращение заявителя в Отдел с заявлением и приложенными документами, указанными в **пункте 9** Регламента.

Заявитель может представить заявление и документы следующими способами:

- лично или через МФЦ (при обращении через МФЦ);
- направить по почте;
- отправить на электронную почту;
- обратиться через Региональный портал государственных и муниципальных услуг Республики Алтай.

В случае обращения заявителя через МФЦ, специалист МФЦ принимает документы от заявителя, регистрирует их в информационной системе (системе), система автоматически определяет недостающие документы, и специалист МФЦ запрашивает их по каналам межведомственного взаимодействия. После получения полного пакета документов в течение 3 рабочих дней, специалист МФЦ подшивает их и отправляет курьером специалисту Отдела. Специалист Отдела принимает заявление и пакет документов из МФЦ и регистрирует их в информационной системе (система). Далее



работа с документами проходит аналогично случаю очной (личной) подачи заявления.

37. В случае подачи заявки при личном обращении заявителя, по почте прием документов осуществляет специалист, ответственный за прием документов, и принимает заявление и пакет документов от заявителя и регистрирует их в системе.

38. При установлении системой факта отсутствия необходимых к предоставлению заявителем лично документов, системой автоматически формируется уведомление о недостаточности пакета документов.

39. В случае подачи заявки через Портал комплектность пакета документов, необходимых к предоставлению заявителем лично, проверяется системой. При обращении заявителя через Портал, система регистрирует заявку автоматически, системой формируется подтверждение о регистрации пакета документов и отправляется в личный кабинет заявителя. При установлении факта отсутствия документов, необходимых к предоставлению заявителем лично, системой автоматически формируется уведомление о недостаточности пакета документов и отправляется в личный кабинет заявителя.

40. При регистрации заявления в системе определяется точная дата и время регистрации, номер регистрации.

41. После регистрации заявления в системе, заявление направляется на визирование главе муниципального образования, который направляет указанное заявления должностному лицу уполномоченного органа. После этого должностное лицо уполномоченного органа определяет ответственного исполнителя для принятия решения о предоставлении муниципальной услуги - специалиста Отдела.

42. Результатом административной процедуры является прием и регистрация документов, представленных заявителем.

43. Исполнение процедуры приема и регистрации осуществляется в течение одного дня со дня обращения заявителя в уполномоченный орган с заявлением.

#### Проверка документов, необходимых для подготовки градостроительного плана земельного участка

44. Юридическим фактом, инициирующим начало административной процедуры, является поступление ответственному должностному лицу заявления на предоставление муниципальной услуги.

Специалист Отдела, ответственный за подготовку градостроительного плана земельного участка, осуществляет:

- проверку наличия документов, необходимых для подготовки градостроительного плана;
- изучение представленных документов в целях выявления отсутствия противоречивой и недостоверной информации.

Максимальный срок выполнения административных процедур по проверке документов, необходимых для подготовки градостроительного плана земельного участка, составляет 1 день с момента поступления заявления и приложенных к нему документов к специалисту Отдела, ответственному за подготовку градостроительного плана.

Результатом административной процедуры является результат проверки документов, необходимых для подготовки градостроительного плана земельного участка.

#### Запрос и получение документов, необходимых для подготовки градостроительного плана земельного участка, в рамках межведомственного взаимодействия

45. Юридическим фактом, инициирующим начало административной процедуры, является положительный результат проверки документов, необходимых для подготовки градостроительного плана земельного участка.

Документы (их копии или сведения, содержащиеся в них), необходимые для принятия решения о выдаче градостроительного плана земельного участка и предусмотренные **пунктом 10** настоящего Регламента, запрашиваются специалистом Отдела по каналам межведомственного взаимодействия в государственных органах, органах местного самоуправления и подведомственных государственным органам или органам местного самоуправления организациях, в распоряжении которых находятся указанные документы в соответствии с нормативными правовыми актами Российской Федерации, нормативными правовыми актами Республики Алтай, правовыми актами муниципального образования, если заявитель не представил указанные документы самостоятельно.

Максимальный срок выполнения административных процедур по запросу и получению документов, необходимых для подготовки градостроительного плана земельного участка, в рамках межведомственного взаимодействия составляет 5 дней с момента поступления заявления и приложенных к нему документов к специалисту Отдела, ответственному за подготовку градостроительного плана.

Результатом административной процедуры являются, полученные по каналам межведомственного взаимодействия, документы, необходимые для подготовки градостроительного плана земельного участка.

#### Подготовка, утверждение и выдача градостроительного плана земельного участка или мотивированного отказа в выдаче градостроительного плана

46. Юридическим фактом, инициирующим начало административной процедуры, является получение необходимых для подготовки градостроительного плана земельного участка документов.

Специалист Отдела рассматривает пакет документов заявителя. В случае если были выявлены основания для отказа в предоставлении услуги, формируется уведомление об отказе в предоставлении муниципальной услуги, которое направляется заявителю способом, указанным в заявлении. В случае если специалист Отдела не выявил оснований для отказа в предоставлении услуги, он выполняет следующие действия:

- подготавливает градостроительный план;
- согласовывает чертеж градостроительного плана с начальником Отдела;
- готовит проект распоряжения об утверждении градостроительного плана.

После подготовки и согласования градостроительного плана земельного участка и проекта распоряжения об утверждении градостроительного плана, специалист Отдела, ответственный за подготовку градостроительного плана:

а) направляет градостроительный план и проект распоряжения об утверждении градостроительного плана должностным лицам, уполномоченным в установленном порядке на визирование данных документов;

б) направляет письменный мотивированный отказ на выдачу градостроительного плана земельного участка на подпись должностному лицу, уполномоченному в установленном порядке на визирование данного отказа.

Срок визирования должностными лицами, уполномоченными в установленном порядке градостроительного плана и проекта распоряжения об утверждении градостроительного плана составляет не более 2 дней.

Градостроительный план земельного участка оформляется по форме, утвержденной приказом Министерства строительства и жилищно-коммунального хозяйства Российской Федерации от 25 апреля 2017 года № 741/пр «Об утверждении формы градостроительного плана земельного участка и порядка ее заполнения.

Результат предоставления муниципальной услуги направляется заявителю способом, указанным в заявлении.

Максимальный срок выполнения административных процедур по подготовке и выдаче градостроительного плана земельного участка или мотивированного отказа в выдаче составляет 7 дней с момента получения недостающих документов по каналам межведомственного взаимодействия специалистом Отдела, ответственным за подготовку градостроительного плана земельного участка.

Результатом административной процедуры является передача заявителю градостроительного плана земельного участка или мотивированного отказа в выдаче градостроительного плана земельного участка.

#### Раздел IV. Формы контроля за исполнением административного регламента

Порядок осуществления текущего контроля за соблюдением и исполнением ответственными должностными лицами положений административного регламента и иных нормативных правовых актов, устанавливающих требования к исполнению муниципальной услуги, а также принятием решений ответственными лицами

47. Текущий контроль надлежащего исполнения служебных обязанностей, совершения противоправных действий (бездействия) при предоставлении муниципальной услуги, соблюдении процедур предоставления муниципальной услуги (далее - текущий контроль) осуществляется руководителем Отдела.

48. Текущий контроль осуществляется путем проверок соблюдения и исполнения специалистами Отдела положений настоящего административного регламента, иных нормативных правовых актов Российской Федерации и Республики Алтай.

49. Отдел осуществляет контроль полноты и качества предоставления муниципальной услуги.

50. Контроль за полнотой и качеством предоставления муниципальной услуги включает в себя проведение проверок, выявление и устранение нарушений прав Заявителей, рассмотрение, принятие решений и подготовку ответов на жалобы Заявителей на решения, действия (бездействия) должностных лиц.

51. Проверки могут быть плановыми (осуществляться на основании годовых планов работы Отдела) и внеплановыми. Проверка может проводиться по конкретному заявлению.

52. По результатам проведенных проверок, в случае выявления нарушений прав Заявителя, к виновным лицам применяются меры ответственности в порядке, установленном законодательством Российской Федерации.

Порядок и периодичность осуществления плановых и внеплановых проверок полноты и качества исполнения муниципальной услуги, в том числе порядок и формы контроля за полнотой и качеством исполнения муниципальной услуги

53. Контроль за полнотой и качеством предоставления муниципальной услуги осуществляется в форме проведения проверок.

54. Проверки могут быть плановыми и внеплановыми. Порядок и периодичность осуществления плановых проверок устанавливается планом работы Отдела. При проверке могут рассматриваться все вопросы, связанные с предоставлением муниципальной услуги (комплексные проверки), или отдельный вопрос, связанный с предоставлением муниципальной услуги (тематические проверки). Проверка также может проводиться по конкретному обращению (жалобе) заявителя.

55. Внеплановые проверки проводятся в связи с проверкой устранения ранее выявленных нарушений Административного регламента, а также в случае получения обращений (жалоб) заявителей на действия (бездействие) должностных лиц Отдела, ответственного за предоставление муниципальной услуги.

Ответственность должностных лиц органа местного самоуправления Республики Алтай за решения и действия (бездействие), принимаемые (осуществляемые) в ходе исполнения муниципальной услуги

56. По результатам проведенных проверок, в случае выявления нарушений соблюдения положений административного регламента, виновные должностные лица Отдела несут персональную ответственность за решения и действия (бездействие), принимаемые в ходе предоставления муниципальной услуги.

57. Персональная ответственность должностных лиц Отдела закрепляется в должностных регламентах в соответствии с требованиями законодательства.

Положения, характеризующие требования к порядку и формам контроля за исполнением муниципальной услуги, в том числе со стороны граждан, их объединений и организаций

58. Граждане, их объединения и организации в случае выявления фактов нарушения порядка предоставления муниципальной услуги или ненадлежащего исполнения настоящего административного регламента вправе обратиться с жалобой в Отдел.

По результатам проведенных проверок, в случае выявления нарушений прав заявителей при исполнении настоящего административного регламента, осуществляется привлечение виновных в нарушении специалистов (должностного лица) к дисциплинарной ответственности в порядке, установленном законодательством Российской Федерации.

При привлечении к ответственности виновных в нарушении законодательства Российской Федерации, Республики Алтай специалистов (должностного лица) по результатам внеплановой проверки лицам, по обращениям которых проводилась проверка, сообщается в письменной форме о принятых мерах в течение 10 дней со дня принятия таких мер.

Раздел V. Досудебный (внесудебный) порядок обжалования решений и действий (бездействия) органа, предоставляющего муниципальную услугу, должностных лиц

Информация для физических и юридических лиц об их праве на досудебное (внесудебное) обжалование действий (бездействия) и решений, принятых (осуществляемых) в ходе предоставления муниципальной услуги

V. Досудебное (внесудебное) обжалование заявителем решений и действий (бездействия) органов местного самоуправления, предоставляющего муниципальную услугу, должностного лица, предоставляющего муниципальную услугу, либо муниципального служащего, многофункционального центра, работника многофункционального центра, а также организаций, осуществляющих функции по предоставлению муниципальных услуг, или их работников

59. Предмет досудебного (внесудебного) обжалования заявителем решений и действий (бездействия) органа, предоставляющего муниципальную услугу, должностного

лица органа, предоставляющего муниципальную услугу, либо муниципального служащего, многофункционального центра, работника многофункционального центра, а также организаций, осуществляющих функции по предоставлению муниципальных услуг, или их работников.

Заявитель может обратиться с жалобой, в том числе в следующих случаях:

1) нарушение срока регистрации запроса о предоставлении муниципальной услуги, комплексного запроса;

2) нарушение срока предоставления муниципальной услуги. В указанном случае досудебное (внесудебное) обжалование заявителем решений и действий (бездействия) многофункционального центра, работника многофункционального центра возможно в случае, если на многофункциональный центр, решения и действия (бездействие) которого обжалуются, возложена функция по предоставлению соответствующих муниципальных услуг в полном объеме;

3) требование у заявителя документов, не предусмотренных нормативными правовыми актами Российской Федерации, нормативными правовыми актами Республики Алтай, муниципальными правовыми актами для предоставления муниципальной услуги муниципального образования «Майминский район»;

4) отказ в приеме документов, предоставление которых предусмотрено нормативными правовыми актами Российской Федерации, нормативными правовыми актами Республики Алтай, муниципальными правовыми актами для предоставления муниципальной услуги муниципального образования «Майминский район», у заявителя;

5) отказ в предоставлении муниципальной услуги, если основания отказа не предусмотрены федеральными законами и принятыми в соответствии с ними иными нормативными правовыми актами Российской Федерации, законами и иными нормативными правовыми актами Республики Алтай, муниципальными правовыми актами муниципального образования «Майминский район». В указанном случае досудебное (внесудебное) обжалование заявителем решений и действий (бездействия) многофункционального центра, работника многофункционального центра возможно в случае, если на многофункциональный центр, решения и действия (бездействие) которого обжалуются, возложена функция по предоставлению соответствующих муниципальных услуг в полном объеме;

6) затребование с заявителя при предоставлении муниципальной услуги платы, не предусмотренной нормативными правовыми актами Российской Федерации, нормативными правовыми актами Республики Алтай, муниципальными правовыми актами муниципального образования «Майминский район»;

7) отказ органа, предоставляющего муниципальную услугу, должностного лица органа, предоставляющего муниципальную услугу, многофункционального центра, работника многофункционального центра, организаций, осуществляющих функции по предоставлению муниципальных услуг, или их работников в исправлении допущенных ими опечаток и ошибок в выданных в результате предоставления муниципальной услуги документах либо нарушение установленного срока таких исправлений. В указанном случае досудебное (внесудебное) обжалование заявителем решений и действий (бездействия) многофункционального центра, работника многофункционального центра возможно в случае, если на многофункциональный центр, решения и действия (бездействие) которого обжалуются, возложена функция по предоставлению соответствующих муниципальных услуг;

8) нарушение срока или порядка выдачи документов по результатам предоставления муниципальной услуги;

9) приостановление предоставления муниципальной услуги, если основания приостановления не предусмотрены федеральными законами и принятыми в соответствии с ними иными нормативными правовыми актами Российской Федерации, законами и иными нормативными правовыми актами Республики Алтай, муниципальными

правовыми актами муниципальными образованиями «Майминский район». В указанном случае досудебное (внесудебное) обжалование заявителем решений и действий (бездействия) многофункционального центра, работника многофункционального центра возможно в случае, если на многофункциональный центр, решения и действия (бездействие) которого обжалуются, возложена функция по предоставлению соответствующих муниципальных услуг в полном объеме.

60. Общие требования к порядку подачи и рассмотрения жалобы:

1) жалоба подается в письменной форме на бумажном носителе, в электронной форме в орган, предоставляющий муниципальную услугу, многофункциональный центр либо в соответствующий орган (орган местного самоуправления) публично-правового образования, являющийся учредителем многофункционального центра (далее - учредитель многофункционального центра), а также в организации, осуществляющих функции по предоставлению муниципальных услуг. Жалобы на решения и действия (бездействие) руководителя органа, предоставляющего муниципальную услугу, подаются в вышестоящий орган (при его наличии) либо в случае его отсутствия рассматриваются непосредственно руководителем органа, предоставляющего муниципальную услугу. Жалобы на решения и действия (бездействие) работника многофункционального центра подаются руководителю этого многофункционального центра. Жалобы на решения и действия (бездействие) многофункционального центра подаются учредителю многофункционального центра или должностному лицу, уполномоченному нормативным правовым актом Республики Алтай. Жалобы на решения и действия (бездействие) работников организаций, осуществляющих функции по предоставлению;

2) жалоба на решения и действия (бездействие) органа, предоставляющего муниципальную услугу, должностного лица органа, предоставляющего муниципальную услугу, муниципального служащего, руководителя органа, предоставляющего муниципальную услугу, может быть направлена по почте, через многофункциональный центр, с использованием информационно-телекоммуникационной сети "Интернет", официального сайта органа, предоставляющего муниципальную услугу, единого портала государственных и муниципальных услуг либо регионального портала государственных и муниципальных услуг, а также может быть принята при личном приеме заявителя. Жалоба на решения и действия (бездействие) многофункционального центра, работника многофункционального центра может быть направлена по почте, с использованием информационно-телекоммуникационной сети "Интернет", официального сайта многофункционального центра, единого портала государственных и муниципальных услуг либо регионального портала государственных и муниципальных услуг, а также может быть принята при личном приеме заявителя. Жалоба на решения и действия (бездействие) организаций, осуществляющих функции по предоставлению муниципальных услуг, а также их работников может быть направлена по почте, с использованием информационно-телекоммуникационной сети "Интернет", официальных сайтов этих организаций, единого портала государственных и муниципальных услуг либо регионального портала государственных и муниципальных услуг, а также может быть принята при личном приеме заявителя;

3) особенности подачи и рассмотрения жалоб на решения и действия (бездействие) органов местного самоуправления и их должностных лиц, муниципальных служащих, а также на решения и действия (бездействие) многофункционального центра, работников многофункционального центра устанавливаются Постановлением Администрации муниципального образования «Майминский район»;

4) жалоба должна содержать:

а) наименование органа, предоставляющего муниципальную услугу, должностного лица органа, муниципальную услугу, либо муниципального служащего, многофункционального центра, его руководителя и (или) работника, организаций, осуществляющих функции по предоставлению муниципальных услуг, их руководителей и

(или) работников, решения и действия (бездействие) которых обжалуются;  
б) фамилию, имя, отчество (последнее - при наличии), сведения о месте жительства заявителя - физического лица либо наименование, сведения о месте нахождения заявителя - юридического лица, а также номер (номера) контактного телефона, адрес (адреса) электронной почты (при наличии) и почтовый адрес, по которым должен быть направлен ответ заявителю;

в) сведения об обжалуемых решениях и действиях (бездействии) органа, предоставляющего муниципальную услугу, должностного лица органа, предоставляющего муниципальную услугу, либо муниципального служащего, многофункционального центра, работника многофункционального центра, организаций, осуществляющих функции по предоставлению муниципальных услуг, их работников;

г) доводы, на основании которых заявитель не согласен с решением и действием (бездействием) органа, предоставляющего муниципальную услугу, должностного лица органа, предоставляющего муниципальную услугу, либо муниципального служащего, многофункционального центра, работника многофункционального центра, организаций, осуществляющих функции по предоставлению муниципальных услуг, их работников. Заявителем могут быть представлены документы (при наличии), подтверждающие доводы заявителя, либо их копии;

д) жалоба, поступившая в орган, предоставляющий муниципальную услугу, многофункциональный центр, учредителю многофункционального центра, в организации, осуществляющих функции по предоставлению муниципальных услуг, либо вышестоящий орган (при его наличии), подлежит рассмотрению в течение пятнадцати рабочих дней со дня ее регистрации, а в случае обжалования отказа органа, предоставляющего муниципальную услугу, многофункционального центра, организаций, осуществляющих функции по предоставлению муниципальных услуг, в приеме документов у заявителя либо в исправлении допущенных опечаток и ошибок или в случае обжалования нарушения установленного срока таких исправлений - в течение пяти рабочих дней со дня ее регистрации;

5) по результатам рассмотрения жалобы принимается одно из следующих решений:

а) жалоба удовлетворяется, в том числе в форме отмены принятого решения, исправления допущенных опечаток и ошибок в выданных в результате предоставления муниципальной услуги документах, возврата заявителю денежных средств, взимание которых не предусмотрено нормативными правовыми актами Российской Федерации, нормативными правовыми актами Республики Алтай, муниципальными правовыми актами муниципального образования «Майминский район»;

б) в удовлетворении жалобы отказывается;

б) не позднее дня, следующего за днем принятия решения, заявителю в письменной форме и по желанию заявителя в электронной форме направляется мотивированный ответ о результатах рассмотрения жалобы;

7) в случае установления в ходе или по результатам рассмотрения жалобы признаков состава административного правонарушения или преступления должностное лицо, работник, наделенные полномочиями по рассмотрению жалоб, незамедлительно направляют имеющиеся материалы в органы прокуратуры.».

#### Исчерпывающий перечень оснований для отказа в рассмотрении жалобы либо приостановления ее рассмотрения

63. Ответ на жалобу не дается в следующих случаях:

- если в письменном обращении не указаны фамилия гражданина, направившего обращение, и почтовый адрес, по которому должен быть направлен ответ на обращение;
- если в обращении обжалуется судебное решение. При этом в течение 7 дней со дня

регистрации жалоба возвращается Заявителю, направившему обращение, с разъяснением порядка обжалования данного судебного решения;

- если в письменном обращении содержатся нецензурные либо оскорбительные выражения, угрозы жизни, здоровью и имуществу должностного лица, а также членов его семьи (гражданину, направившему обращение, сообщается о недопустимости злоупотребления правом);

- если текст письменного обращения не поддается прочтению и оно не подлежит направлению на рассмотрение в государственный орган, орган местного самоуправления или должностному лицу в соответствии с их компетенцией, о чем в течение 7 дней со дня регистрации обращения сообщается Заявителю, направившему обращение, если его фамилия и почтовый адрес поддаются прочтению;

- если в письменном обращении Заявителя содержится вопрос, на который ему многократно давались письменные ответы по существу в связи с ранее направляемыми обращениями, и при этом в обращении не приводятся новые доводы или обстоятельства, руководитель Отдела, должностное лицо либо уполномоченное на то лицо вправе принять решение о безосновательности очередного обращения и прекращении переписки с гражданином по данному вопросу при условии, что указанное обращение и ранее направляемые обращения направлялись в Администрацию муниципального образования "Майминский район" или одному и тому же должностному лицу. О данном решении уведомляется Заявитель, направивший обращение;

- если ответ по существу поставленного в обращении вопроса не может быть дан без разглашения сведений, составляющих государственную или иную охраняемую Федеральным законом тайну (Заявителю, направившему обращение, сообщается о невозможности дать ответ по существу поставленного в нем вопроса в связи с недопустимостью разглашения указанных сведений).

64. Основания для приостановления рассмотрения жалобы отсутствуют.

#### Основания для начала процедуры досудебного (внесудебного) обжалования

65. Общие требования к порядку подачи и рассмотрению жалоб:

- жалоба подается в письменной форме на бумажном носителе, в электронной форме в орган, предоставляющий муниципальную услугу. Жалобы на решения, принятые руководителем органа, предоставляющего муниципальную услугу, подаются в вышестоящий орган (при его наличии) либо в случае его отсутствия рассматриваются непосредственно руководителем органа, предоставляющего муниципальную услугу;

- жалоба может быть направлена по почте, через многофункциональный центр, с использованием информационно-телекоммуникационной сети "Интернет", официального сайта органа, предоставляющего муниципальную услугу, регионального портала государственных и муниципальных услуг Республики Алтай, а также может быть принята при личном приеме заявителя;

- особенности подачи и рассмотрения жалоб на решения и действия (бездействие) Отдела устанавливаются соответственно нормативными правовыми актами субъектов Российской Федерации и муниципальными правовыми актами.

66. Жалоба должна содержать:

- наименование органа, предоставляющего муниципальную услугу, должностного лица органа, предоставляющего муниципальную услугу, либо муниципального служащего, решения и действия (бездействие) которых обжалуются;

- фамилию, имя, отчество (последнее - при наличии), сведения о месте жительства заявителя - физического лица либо наименование, сведения о месте нахождения заявителя - юридического лица, а также номер (номера) контактного телефона, адрес (адреса) электронной почты (при наличии) и почтовый адрес, по которым должен быть направлен



ответ заявителю;

- сведения об обжалуемых решениях и действиях (бездействии) органа, предоставляющего муниципальную услугу, должностного лица органа, предоставляющего муниципальную услугу, либо муниципального служащего;

- доводы, на основании которых заявитель не согласен с решением и действием (бездействием) органа, предоставляющего муниципальную услугу, должностного лица органа, предоставляющего муниципальную услугу, либо муниципального служащего. Заявителем могут быть представлены документы (при наличии), подтверждающие доводы заявителя, либо их копии.

Права физических и юридических лиц на получение информации  
и документов, необходимых для обоснования  
и рассмотрения жалобы

67. Заинтересованное лицо имеет право на получение информации и документов, необходимых для обоснования и рассмотрения жалобы.

Органы государственной власти и должностные лица, которым  
может быть адресована жалоба физических и юридических лиц в  
досудебном (внесудебном) порядке

68. Заявитель вправе обжаловать действия (бездействие) должностных лиц руководителю Администрации муниципального образования "Майминский район" - Главе Администрации.

Основания для начала процедуры досудебного (внесудебного)  
обжалования

69. Общие требования к порядку подачи и рассмотрению жалоб:

- жалоба подается в письменной форме на бумажном носителе, в электронной форме в орган, предоставляющий муниципальную услугу. Жалобы на решения, принятые руководителем органа, предоставляющего муниципальную услугу, подаются в вышестоящий орган (при его наличии) либо в случае его отсутствия рассматриваются непосредственно руководителем органа, предоставляющего муниципальную услугу;

- жалоба может быть направлена по почте, через многофункциональный центр, с использованием информационно-телекоммуникационной сети "Интернет", официального сайта органа, предоставляющего муниципальную услугу, регионального портала государственных и муниципальных услуг Республики Алтай, а также может быть принята при личном приеме заявителя;

- особенности подачи и рассмотрения жалоб на решения и действия (бездействие) Отдела устанавливаются соответственно нормативными правовыми актами субъектов Российской Федерации и муниципальными правовыми актами.

70. Жалоба должна содержать:

- наименование органа, предоставляющего муниципальную услугу, должностного лица органа, предоставляющего муниципальную услугу, либо муниципального служащего, решения и действия (бездействие) которых обжалуются;

- фамилию, имя, отчество (последнее - при наличии), сведения о месте жительства заявителя - физического лица либо наименование, сведения о месте нахождения заявителя - юридического лица, а также номер (номера) контактного телефона, адрес (адреса) электронной почты (при наличии) и почтовый адрес, по которым должен быть направлен ответ заявителю;

- сведения об обжалуемых решениях и действиях (бездействии) органа,

предоставляющего муниципальную услугу, должностного лица органа, предоставляющего муниципальную услугу, либо муниципального служащего;

- доводы, на основании которых заявитель не согласен с решением и действием (бездействием) органа, предоставляющего муниципальную услугу, должностного лица органа, предоставляющего муниципальную услугу, либо муниципального служащего. Заявителем могут быть представлены документы (при наличии), подтверждающие доводы заявителя, либо их копии.

#### Сроки рассмотрения жалобы

71. Жалоба, поступившая в орган, предоставляющий муниципальную услугу, подлежит рассмотрению должностным лицом, наделенным полномочиями по рассмотрению жалоб, в течение пятнадцати рабочих дней со дня ее регистрации, а в случае обжалования отказа органа, предоставляющего муниципальную услугу, должностного лица органа, предоставляющего муниципальную услугу, в приеме документов у заявителя либо в исправлении допущенных опечаток и ошибок или в случае обжалования нарушения установленного срока таких исправлений - в течение пяти рабочих дней со дня ее регистрации. Правительство Российской Федерации вправе установить случаи, при которых срок рассмотрения жалобы может быть сокращен.

72. В исключительных случаях, а также в случае направления запроса в территориальный орган о представлении дополнительных документов и материалов, а также в случае направления запроса в другие государственные органы, органы местного самоуправления или должностным лицам для получения необходимых для рассмотрения письменной жалобы документов и материалов, должностное лицо, наделенное полномочиями по рассмотрению жалоб, вправе продлить срок рассмотрения жалобы не более, чем на тридцать дней, уведомив о продлении срока ее рассмотрения заявителя, направившего жалобу.

#### Результат досудебного (внесудебного) обжалования применительно к каждой процедуре либо инстанции обжалования

73. По результатам рассмотрения жалобы орган, предоставляющий муниципальную услугу, принимает одно из следующих решений:

- удовлетворяет жалобу, в том числе в форме отмены принятого решения, исправления допущенных органом, предоставляющим муниципальную услугу, опечаток и ошибок в выданных в результате предоставления муниципальной услуги документах, возврата заявителю денежных средств, взимание которых не предусмотрено нормативными правовыми актами Российской Федерации, муниципальными правовыми актами, а также в иных формах;

- отказывает в удовлетворении жалобы.

74. В случае если в письменной жалобе заявителя содержится вопрос, на который заявителю многократно давались письменные ответы по существу в связи с ранее направляемыми жалобами, и при этом в жалобе не приводятся новые доводы или обстоятельства, должностное лицо, наделенное полномочиями по рассмотрению жалоб, вправе принять решение о безосновательности очередной жалобы и прекращении переписки с заявителем по данному вопросу при условии, что указанная жалоба и ранее направляемые жалобы направлялись в уполномоченный орган. О данном решении уведомляется заявитель, направивший жалобу.

75. В случае если в письменной жалобе не указана фамилия заявителя, направившего жалобу, и почтовый адрес, по которому должен быть направлен ответ, ответ на жалобу не дается.

76. В случае если ответ по существу поставленного в жалобе вопроса не может быть

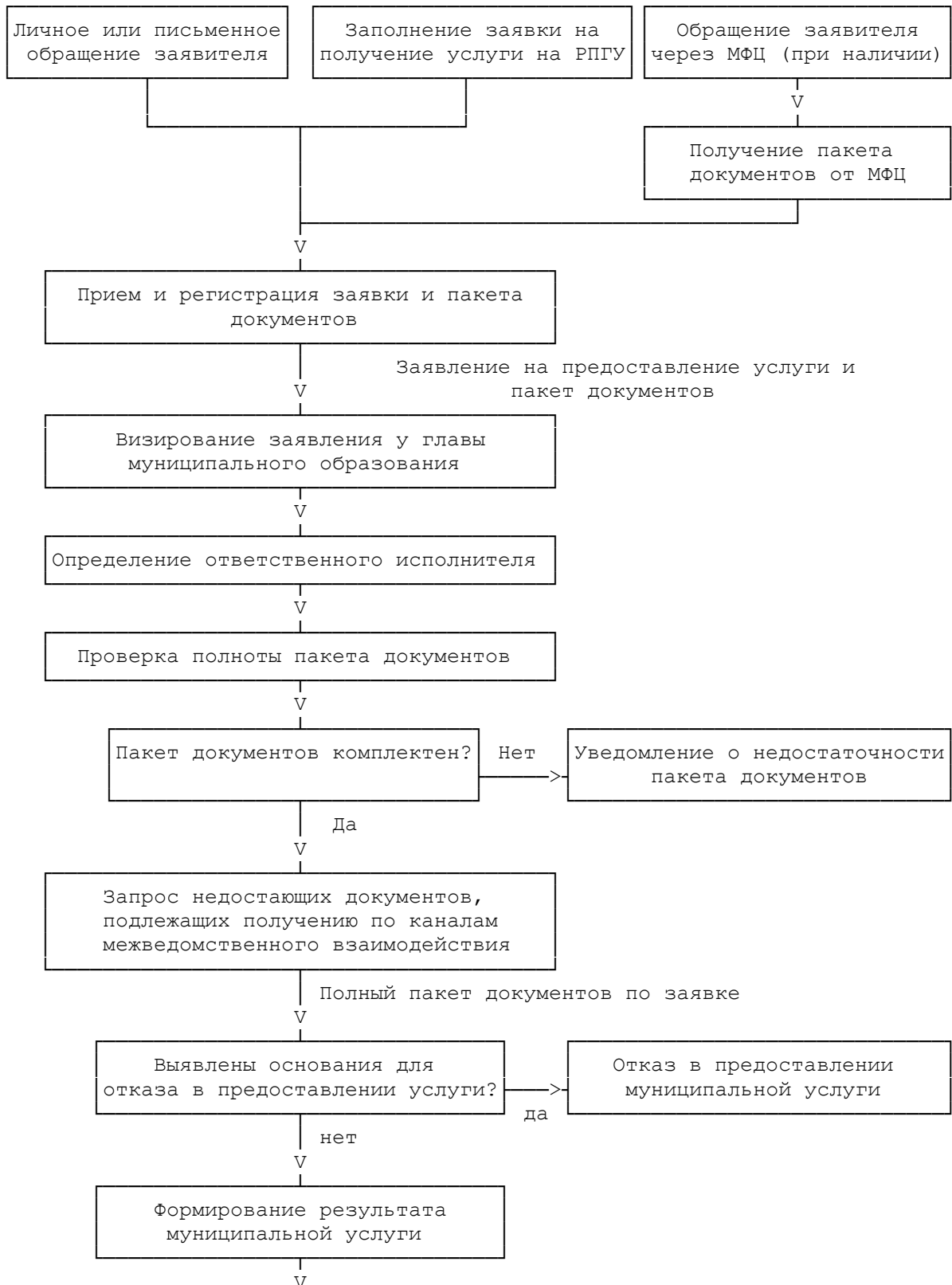
дан без разглашения сведений, составляющих государственную или иную охраняемую федеральным законом тайну, заявителю, направившему жалобу, сообщается о невозможности дать ответ по существу поставленного в ней вопроса в связи с недопустимостью разглашения указанных сведений.

77. В случае если причины, по которым ответ по существу поставленных в жалобе вопросов не мог быть дан, в последующем были устранены, заявитель вправе вновь направить жалобу в уполномоченный орган.

78. Не позднее дня, следующего за днем принятия решения, заявителю в письменной форме и по желанию заявителя в электронной форме направляется мотивированный ответ о результатах рассмотрения жалобы.

79. В случае установления в ходе или по результатам рассмотрения жалобы признаков состава административного правонарушения или преступления должностное лицо, наделенное полномочиями по рассмотрению жалоб, незамедлительно направляет имеющиеся материалы в органы прокуратуры.

БЛОК-СХЕМА  
ПРЕДОСТАВЛЕНИЯ МУНИЦИПАЛЬНОЙ УСЛУГИ "ВЫДАЧА  
ГРАДОСТРОИТЕЛЬНОГО ПЛАНА ЗЕМЕЛЬНОГО УЧАСТКА"



Выдача заявителю  
градостроительного плана  
земельного участка

Приложение N 2  
к Административному регламенту  
"Выдача градостроительного плана  
земельного участка"

Главе Администрации муниципального  
образования "Майминский район"

Е.А.Понпе

от \_\_\_\_\_

(Ф.И.О. гражданина РФ, ИП, ЮЛ –  
наименование, с указанием ОПФ)

\_\_\_\_\_  
(адрес места жительства)

телефон \_\_\_\_\_

Заявление  
о выдаче градостроительного плана земельного участка

В соответствии со [статьей 44](#) Градостроительного кодекса РФ прошу выдать  
градостроительный план земельного участка:

Наименование объекта капитального строительства: \_\_\_\_\_

Кадастровый номер земельного участка (обязательно): \_\_\_\_\_

Адрес местоположения земельного участка: \_\_\_\_\_

Градостроительный план земельного участка прошу предоставить:

лично в руки в отделе архитектуры и градостроительства;

посредством почтовой связи по адресу: \_\_\_\_\_

"\_\_" \_\_\_\_\_ 20\_\_ г.

\_\_\_\_\_  
Подпись

\_\_\_\_\_  
И.О. Фамилия